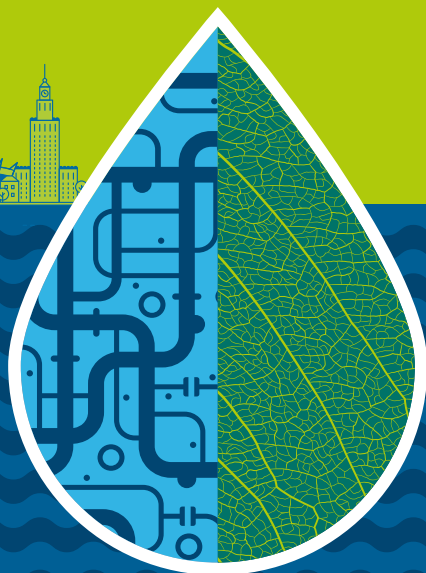


BROSZURA INFORMACYJNA

Przyłącz się do sieci wodociągowej i kanalizacyjnej w Warszawie



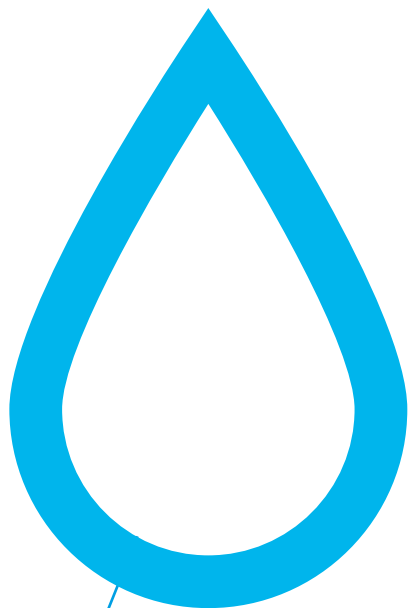
Fundusze Europejskie
Infrastruktura i Środowisko



wodociągi
warszawskie

Unia Europejska
Fundusz Spójności

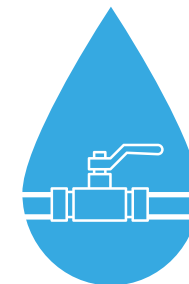




Każdego dnia produkujemy niemalże 350 mln litrów smacznej i czystej wody. Codziennie odbieramy i oczyszczamy 530 milionów litrów ścieków z terenu Warszawy i okolic.

W trosce o komfort życia mieszkańców systematycznie rozwijamy i modernizujemy sieć wodociągową i kanalizacyjną na terenie aglomeracji warszawskiej. Zarządzamy niemalże 4600 km sieci wodociągowej i prawie 4500 km sieci kanalizacyjnej.

Budowa przyłącza wodociągowego lub kanalizacyjnego do sieci miejskiej



Wszystkie prace związane z przyłączaniem nieruchomości do sieci wodociągowej lub kanalizacyjnej należy prowadzić w uzgodnieniu z MPWiK. Na stronie www.mapa.um.warszawa.pl lub za pomocą geoportalu Bliżej Mieszkańca blizej-mieszkanca.mpwik.com.pl możesz sprawdzić, czy w ulicy na wysokości Twojej nieruchomości znajduje się sieć wodociągowa lub kanalizacyjna.

Podłączenie budynku do miejskiej sieci kanalizacyjnej jest obowiązkiem właściciela nieruchomości. Niesie ze sobą korzyści – pozwala oszczędzić pieniądze przeznaczane na wywóz nieczystości z posesji oraz dbać o środowisko. Sprawdź również, dlaczego warto podłączyć się do miejskiej sieci wodociągowej.



Korzystaj z warszawskiej kranówki



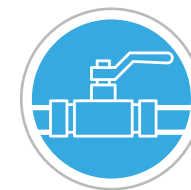
Warszawska kranówka **jest bezpieczna** – jej jakość spełnia wymagania polskich przepisów i norm europejskich. *



Warszawska kranówka **jest czysta**, a jej parametry są szczegółowo badane przez akredytowane laboratoria. Dzięki dystrybucji siecią wodociągową nie jest zanieczyszczana ściekami z okolicznych nieszczelnych szamb, co może mieć miejsce przy ujmowaniu wody ze studni.



Woda dostarczana przez MPWiK jest **pod stałą kontrolą laboratoryjną** – warszawska kranówka jest badana na każdym etapie uzdatniania oraz bezpośrednio w sieci miejskiej, dzięki czemu jest bezpieczna i nadaje się do picia prosto z kranu.



Warszawska kranówka:



nie wymaga odżelaziania, jak to często bywa w przypadku wody ujmowanej ze studni;



jest tania – 1 litr warszawskiej kranówki kosztuje mniej niż 1 grosz;



jest smaczna. Uzdatniana woda poddawana jest wieloetapowej filtracji i ozonowaniu. Dodatkowo każdego dnia nasi laboranci badają również jej smak i zapach;



jest łatwo dostępna. Zimną wodę z kranu można pić bez przegotowania. Gotowanie wody powoduje wytrącenie m.in. związków wapnia i magnezu, co pozbawia ją cennych składników mineralnych.



* Miejskie Przedsiębiorstwo Wodociągów i Kanalizacji w m.st. Warszawie S.A. dostarcza zimną wodę, która pod względem bakteriologicznym, fizykochemicznym, radiologicznym i organoleptycznym spełnia wymogi Rozporządzenia Ministra Zdrowia z dnia 7 grudnia 2017 r. w sprawie jakości wody przeznaczonej do spożycia przez ludzi (Dz. U. z 2017 poz. 2294).

6 powodów, dla których warto podłączyć nieruchomość do sieci kanalizacyjnej



1. DBAŁOŚĆ O ŚRODOWISKO

Nieszczelne szamba stanowią poważne zagrożenie dla zdrowia człowieka oraz środowiska. Przenikanie zanieczyszczeń do gruntu powoduje m.in. skażenie wód powierzchniowych, tj. rzek, jezior oraz wód gruntowych, w tym zanieczyszczenie studni głębinowych, które są ujęciami wody pitnej.



2. TROSKA O ZDROWIE

Nieregularne oraz niedokładne opróżnianie szamba może przyspieszać procesy gnilne i fermentację ścieków w zbiorniku. Przy nieszczelnych szambach mogą się z niego ulatniać niebezpieczne gazy powstające w ściekach (m.in. siarkowodór, metan). Są to substancje o silnie toksycznych właściwościach, które stanowią realne niebezpieczeństwo dla zdrowia człowieka.



3. PRZESTRZEGANIE PRZEPISÓW

Zgodnie z przepisami właściciel nieruchomości ma obowiązek przyłączenia nieruchomości do istniejącej na terenie gminy sieci kanalizacyjnej.** Z tego obowiązku zwolnieni są wyłącznie właściciele nieruchomości posiadających przydomowe oczyszczalnie ścieków, spełniające wymagania określone w odrębnych przepisach. Jedynie w przypadku, gdy posesja jest położona poza zasięgiem istniejącej sieci kanalizacyjnej, właściciel nieruchomości może wyposażyć ją albo w przydomową oczyszczalnię ścieków, albo w bezodpływowy zbiornik nieczystości ciekłych (szambo).



4. OSZCZĘDNOŚĆ PIENIĘDZY

Użytkownicy miejskiej sieci kanalizacyjnej ponoszą znacznie niższe koszty odprowadzania nieczystości niż użytkownicy zbiorników bezodpływowych, czyli szamb. Można to zilustrować za pomocą prostego przykładu.

Czteruosobowa rodzina mieszkająca w Warszawie wytwarza średnio **12 m³** ścieków miesięcznie. Roczny koszt wywozu nieczystości z szamba, to w takim przypadku kwota przekraczająca **5 000 zł**, natomiast odprowadzenie tej samej ilości nieczystości do kanalizacji miejskiej to wydatek kilkukrotnie mniejszy, wynoszący około **1 000 zł**. Roczna oszczędność może wynieść blisko **4 000 zł**.

Koszt budowy przyłącza kanalizacyjnego jest inny dla każdego nowego użytkownika. Ma na to wpływ kilka czynników:

- długość przyłącza, które należy wybudować,
- warunki gruntowe,
- warunki terenowe, rodzaj nawierzchni,
- głębokość sieci kanalizacyjnej, do której następuje włączenie, zaprojektowane zagłębienie przyłącza oraz liczba studzienek rewizyjnych.



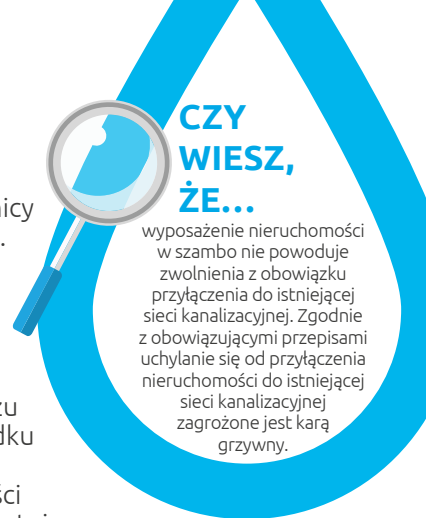
5. WARTOŚĆ DODANA

Dzięki budowie przyłącza kanalizacyjnego wzrasta wartość nieruchomości. Jej wyposażenie w infrastrukturę techniczną, umożliwiającą odprowadzanie ścieków, jest istotnym atutem dla przyszłych właścicieli.



6. WYGODA

Podłączenie nieruchomości do kanalizacji oznacza koniec uciążliwości wynikających z przepełnionego szamba i nieprzyjemnego zapachu w trakcie opróżniania zbiornika. Ponadto nie trzeba już pamiętać o konieczności wywozu nieczystości ani martwić się o stan techniczny zbiornika.



CZY WIESZ, ŻE...

wyposażenie nieruchomości w szambo nie powoduje zwolnienia z obowiązku przyłączenia do istniejącej sieci kanalizacyjnej. Zgodnie z obowiązującymi przepisami uchylenie się od przyłączenia nieruchomości do istniejącej sieci kanalizacyjnej zagrożone jest karą grzywny.

Budowa przyłącza wodociągowego lub kanalizacyjnego jest procesem inwestycyjnym i wymaga podjęcia kilku działań, których efektem jest podpisanie umowy na dostarczanie wody lub odbiór ścieków.

etap 1 PROJEKTOWANIE

Jak się przyłączyć do sieci wodociągowej i kanalizacyjnej?

MPWiK uruchomiło geoportal „**Blżej Mieszkańca**” (blzej-mieszkanca.mpwik.com.pl), który, zapewniając dostęp do informacji o infrastrukturze wodociągowej i kanalizacyjnej, pozwala na składanie wniosków związanych z przyłączeniem do sieci. Istotnym ułatwieniem jest automatyczne generowanie przez geoportal mapy, która jest wymaganym załącznikiem do wniosku na opracowanie warunków technicznych.

Złóż w MPWiK wniosek o wydanie warunków technicznych, które opracujemy dla Ciebie w terminie 21-45 dni. Jeśli składasz wniosek w formie papierowej, dołącz mapę zasadniczą w skali 1:500, którą możesz pobrać w Biurze Geodezji i Katastru przy ul. Sandomierskiej 12 w Warszawie

1



Uzyskaj warunki techniczne z MPWiK.

2



Po odebraniu warunków technicznych wybierz projektanta i podpisz z nim umowę na wykonanie projektu przyłącza.

3



Złóż w MPWiK zlecenie na uzgodnienie projektu wraz z trzema egzemplarzami dokumentacji (termin uzgodnienia projektu – do 30 dni od daty złożenia).

4



Odbierz uzgodniony projekt z MPWiK.

5



etap 2 WYKONANIE



1

Wybierz wykonawcę, podpisz z nim umowę na budowę przyłącza.



2

Złóż w MPWiK zgłoszenie zamiaru rozpoczęcia budowy przyłącza wodociągowego lub kanalizacyjnego (co najmniej na 7 dni przed rozpoczęciem inwestycji).



3

Uzyskaj od MPWiK zgodę na rozpoczęcie inwestycji (7 dni od zgłoszenia rozpoczęcia budowy).



4

Prowadź budowę przyłącza pod nadzorem MPWiK.



5

Zgłoś wykonanie robót do MPWiK. Po zakończeniu kontroli poprawności wykonanych prac odbierz podpisany protokół kontroli i odbioru technicznego przyłącza.



6

Podpisz z MPWiK umowę na dostawę wody lub odprowadzanie ścieków.

Jeśli nie możesz skorzystać z geoportalu „Blżej Mieszkańca”, zrealizuj poszczególne etapy procesu przyłączenia do sieci w tradycyjnej formie. Szczegółowe informacje na temat etapów w procesie przyłączenia do sieci wodociągowej lub kanalizacyjnej możesz uzyskać na naszej stronie internetowej www.mpwik.com.pl w zakładce **Dla klienta**, a następnie **Budowa lub przebudowa przyłączy wodociągowych lub kanalizacyjnych**.

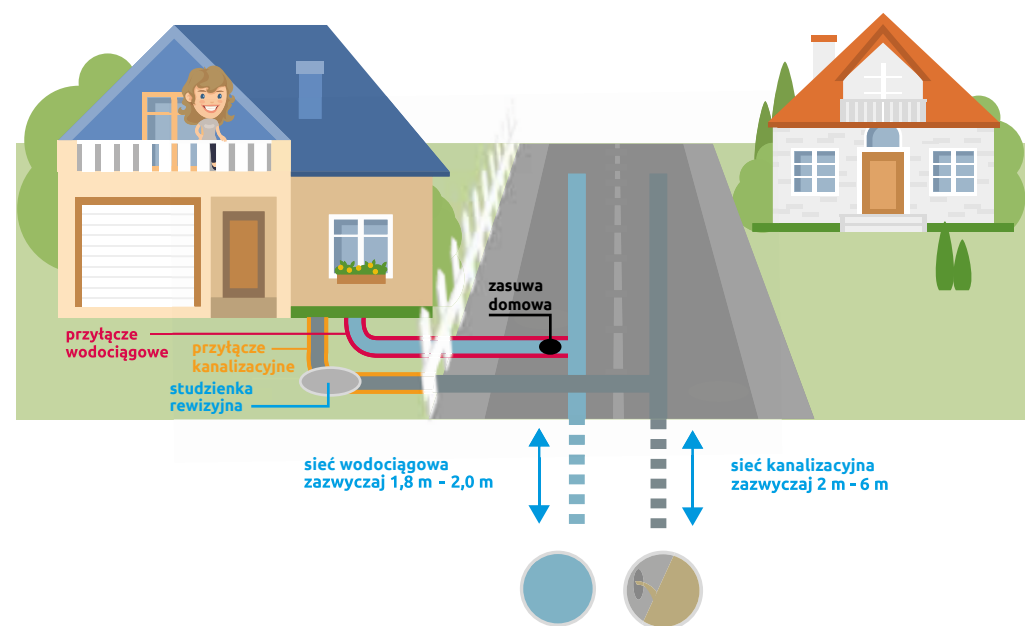
Znajdziesz tam do pobrania:

1. Formularz wniosku na opracowanie warunków technicznych przyłączenia do sieci wodociągowej lub kanalizacyjnej wraz z wykazem załączników, które należy dołączyć do zlecenia.
2. Wytyczne do opracowania dokumentacji technicznej oraz budowy przewodów i przyłączy wodociągowych i kanalizacyjnych oraz przepompowni kanalizacyjnych.
3. Formularz zlecenia na uzgodnienie dokumentacji technicznej dotyczącej przyłącza wodociągowego lub kanalizacyjnego oraz wykaz dokumentów, jakie powinien zawierać projekt przyłącza.
4. Formularz zgłoszenia zamiaru rozpoczęcia budowy przyłącza wodociągowego lub kanalizacyjnego wraz z wykazem dokumentów, które należy dostarczyć wraz ze zgłoszeniem.
5. Formularze dokumentacji powykonawczej przyłącza wodociągowego lub kanalizacyjnego.
6. Wzór porozumienia dotyczącego budowy urządzeń wodociągowych lub kanalizacyjnych (w zakładce **Dla projektanta i wykonawcy**).

Ponadto:

- Kopię mapy zasadniczej należy pobrać w Biurze Geodezji i Katastru Urzędu m.st. Warszawy przy ul. Sandomierskiej 12, tel. 22 443 17 46, 22 443 17 57
- Wnioski wraz z niezbędnymi załącznikami należy dostarczyć do Działu Obsługi Klienta w naszych placówkach przy ul. Żurawieckiego 4 i pl. Starynkiewicza 5, listownie lub za pośrednictwem kuriera na jeden z adresów MPWiK w m.st. Warszawie S.A.: pl. Starynkiewicza 5, 02-015 Warszawa lub ul. Żurawieckiego 4, 00-468 Warszawa

Budowa przyłącza wodociągowego lub kanalizacyjnego



Przyłącze wodociągowe – odcinek przewodu łączącego sieć wodociągową z wewnętrzną instalacją wodociągową w nieruchomości odbiorcy usług wraz z zaworem za wodomierzem głównym

Przyłącze kanalizacyjne – odcinek przewodu łączącego wewnętrzną instalację kanalizacyjną w nieruchomości odbiorcy usług z siecią kanalizacyjną, za pierwszą studzienką, licząc od strony budynku, a w przypadku jej braku do granicy nieruchomości gruntowej.



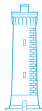
Dostarczamy smaczną
i bezpieczną wodę
do picia



Gasimy pragnienie
mieszkańców Warszawy
podczas pikników
i imprez plenerowych



Od 2007 roku
prowadzimy Program
Edukacji Ekologicznej



Dbamy o dziedzictwo
kulturowe, opiekując się
pomnikiem historii, jakim
jest Stacja Filtrów



Troszczymy się o środowisko
poprzez rozbudowę
i uszczelnianie systemu
miejskiej kanalizacji



Zamontowaliśmy
ponad 400 źródełek
w warszawskich szkołach
i budynkach użyteczności
publicznej

994

Przez całą dobę, 7 dni w tygodniu
działa nasze pogotowie
wodociągowo-kanalizacyjne

Miejskie Przedsiębiorstwo Wodociągów i Kanalizacji w m.st. Warszawie S.A.

Dział Obsługi Klienta

ul. Zaruskiego 4, w poniedziałki w godz. 7:00-17:00 oraz od wtorku do piątku w godzinach 7:00-16:00
lub

pl. Starynkiewicza 5, od poniedziałku do piątku w godzinach 7:00-15:00

tel. 22 445 50 00, e-mail: dok@mpwik.com.pl

www.mpwik.com.pl, facebook: Wodociągi Warszawskie



Fundusze Europejskie
Infrastruktura i Środowisko



wodociągi
warszawskie

Unia Europejska
Fundusz Spójności

