



MIEJSKIE PRZEDSIĘBIORSTWO
WODOCIĄGÓW I KANALIZACJI
W M.ST. WARSZAWIE
SPÓŁKA AKCYJNA

2020



RAPORT SPOŁECZNEJ
ODPOWIEDZIALNOŚCI



MIEJSKIE PRZEDSIĘBIORSTWO
WODOCIĄGÓW I KANALIZACJI
W M.ST. WARSZAWIE
SPÓŁKA AKCYJNA

2020



RAPORT SPOŁECZNEJ ODPOWIEDZIALNOŚCI

Spis treści:



List Zarządu / 5



Podnosimy komfort
mieszkańców / 73



Dobry pracodawca / 77



O nas / 7



Ład organizacyjny / 25



Tworzymy partnerskie
zasady współpracy / 85



Informacje o raporcie / 95



Ochrona środowiska / 39



Aktywacja lokalnej
społeczności / 63



Tabele z danymi / 99



Zestawienie wskaźników
wg standardów GRI / 123



List Zarządu

Będąc jednym z największych przedsiębiorstw komunalnych w kraju, mamy świadomość wpływu naszej działalności na otoczenie. Cele strategii Spółki w zakresie społecznej odpowiedzialności uwzględniają aspekty działalności przedsiębiorstwa w obszarze społecznym, środowiskowym, biznesowym i etycznym. Zdajemy sobie sprawę z naszej odpowiedzialności w zakresie zapewniania wysokiej jakości i ciągłości świadczonych przez nas usług – każdego dnia korzysta z nich blisko 2,5 mln mieszkańców Warszawy i okolicznych gmin. Wiemy, jak ważne dla podnoszenia komfortu życia mieszkańców są również nasze działania inwestycyjne, które mają istotny wpływ na funkcjonowanie i zrównoważony rozwój miasta. Korzystając na co dzień z zasobów środowiska troszczymy się o jego ochronę i dokładamy wszelkich starań, aby stosowane przez nas technologie były przyjazne dla ekosystemu. Jesteśmy też profesjonalnym pracodawcą, wspieramy rozwój naszych pracowników, którzy są dla nas cennym kapitałem, gwarantujemy im bezpieczne warunki płacowe i socjalne.

Oddajemy w Państwa ręce kolejny Raport społecznej odpowiedzialności, który obrazuje najistotniejsze wyzwania i działania Spółki, które miały miejsce w 2020 roku. Był to czas wyczerpanej pracy wszystkich pracowników Wodociągów Warszawskich. Realizując codzienne zadania dostarczaliśmy każdego dnia aglomeracji warszawskiej 342,5 milionów litrów wody i odprowadzaliśmy 470 milionów litrów ścieków.

Ważną dla systemu kanalizacji inwestycją jest oddany do użytkowania zbiornik retencyjny na terenie oczyszczalni ścieków „Czajka”, a także wybudowanie 29,6 km sieci wodociągowej oraz 30,1 km sieci kanalizacyjnej. Kontynuowaliśmy też strategiczne nasze inwestycje, kolektory: Zachodni, Mokotowski BIS oraz Wiślany są przykładami konsekwentnie realizowanego przez Spółkę od lat wielomiliardowego programu inwestycyjnego, którego rezultatem będzie minimalizacja zrzutów do Wisły podczas deszczu. Kolejnym wyzwaniem dla Spółki były pojawiające się w zeszłym roku awarie, które znacząco determinowały nasze działania w tym czasie, stąd profesjonalne przygotowanie rozwiązań naprawczych i inwestycyjnych było i jest priorytetem MPWiK.

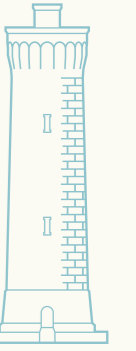
Niezmiennie kontynuujemy działania służące ochronie środowiska. Pod tym kątem wybieramy koncepcje technologiczne oraz dotyczące modernizacji i rozwoju. W codziennej służbie mieszkańcom Warszawy i okolic, obok usług podstawowych, oferujemy również ważne kwestie edukacji ekologicznej, dobroczynności, nauki. Nasza Spółka opiera swoją działalność na wartościach, kierując się rzetelnością, szacunkiem do prawa i otoczenia.

Szanowni Państwo,

W związku z pandemią koronawirusa, zarówno miniony rok jak i obecny są dla wszystkich szczególnie. Wodociągom Warszawskim przez cały ten czas towarzyszy wyjątkowe skupienie i dbałość o zachowanie ciągłości funkcjonowania firmy i bezpieczeństwa. Potwierdzamy więc, że praca w Spółce przebiegała i nadal odbywa się zgodnie z procedurami podyktowanymi tą wyjątkową, pandemiczną sytuacją. Zarządzanie w MPWiK jest skutecznie realizowane bez względu na stan epidemii, tym samym wszystkie nasze usługi w 2020 roku były świadczone na oczekiwanym przez odbiorców poziomie.

Zapraszamy do zapoznania się z Raportem społecznej odpowiedzialności za rok 2020.

Z poważaniem
Zarząd MPWiK w m.st. Warszawie S.A.



O NAS

Misja

Każdego dnia przyczyniamy się do rozwoju Warszawy oraz gmin ościennych, nieustannie zapewniając usługi zaopatrzenia w wodę oraz odprowadzania i oczyszczania ścieków, w trosce o najwyższy komfort życia, a także środowisko naturalne – dla nas i przyszłych pokoleń.

Wizja

Umacniamy naszą pozycję wśród wiodących przedsiębiorstw europejskich. Rzetelnie i efektywnie wypełniamy swoje obowiązki, zapewniając mieszkańcom najwyższej jakości usługi w zakresie zaopatrzenia w wodę oraz odprowadzania i oczyszczania ścieków, jednocześnie dbając o ochronę środowiska naturalnego, bezpieczeństwo oraz warunki pracy.

Nasze wartości



zorientowanie
na mieszkańca



pracownicy



uczciwość



współpraca i szacunek



rozwój i innowacyjność



jakość i profesjonalizm



środowisko

Charakterystyka Spółki

Przedsiębiorstwo komunalne pod nazwą Miejskie Przedsiębiorstwo Wodociągów i Kanalizacji w m.st. Warszawie S.A. z mocy prawa z dniem 1 stycznia 2003 roku uległo przekształceniu w jednoosobową spółkę akcyjną. Jedynym akcjonariuszem Spółki jest Miasto Stołeczne Warszawa.

Władze Spółki

Walne Zgromadzenie Akcjonariuszy

Miasto Stołeczne Warszawa, w imieniu którego działa Prezydent m.st. Warszawy.

Rada Nadzorcza*

Jarosław Józwiak
Przewodniczący Rady Nadzorczej

Leszek Drogosz
Członek Rady Nadzorczej

Wojciech Duch
Członek Rady Nadzorczej

Elżbieta Lanc
Członek Rady Nadzorczej

Ludwik Rakowski
Członek Rady Nadzorczej

Sławomir Stanisławski
Członek Rady Nadzorczej

* Na dzień 31 grudnia 2020 roku

Zarząd*

Renata Tomusiak
Prezes Zarządu

Dariusz Dąbrowski
Członek Zarządu

Lucyna Gołatowska
Członek Zarządu

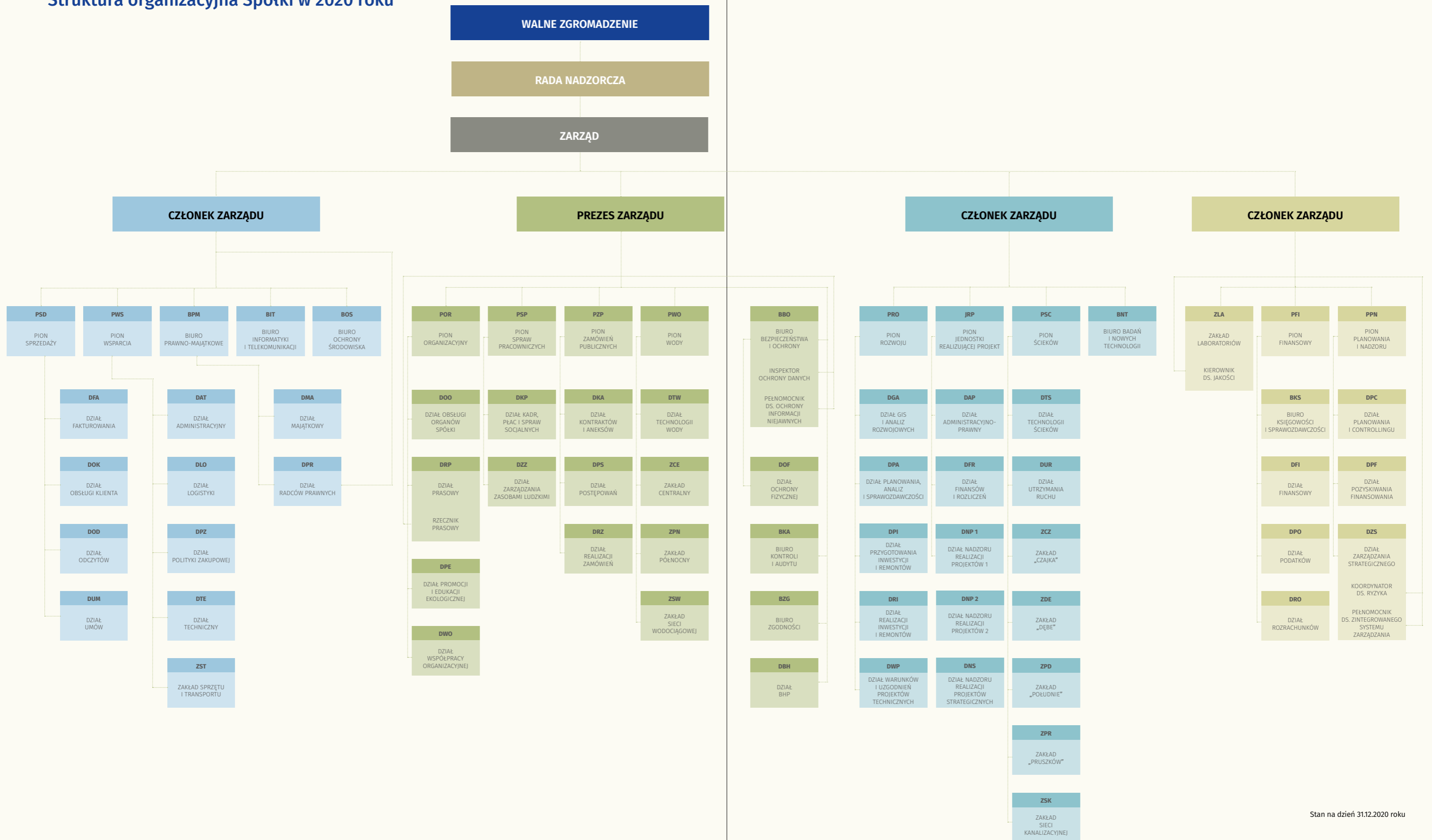
Tomasz Mencina
Członek Zarządu



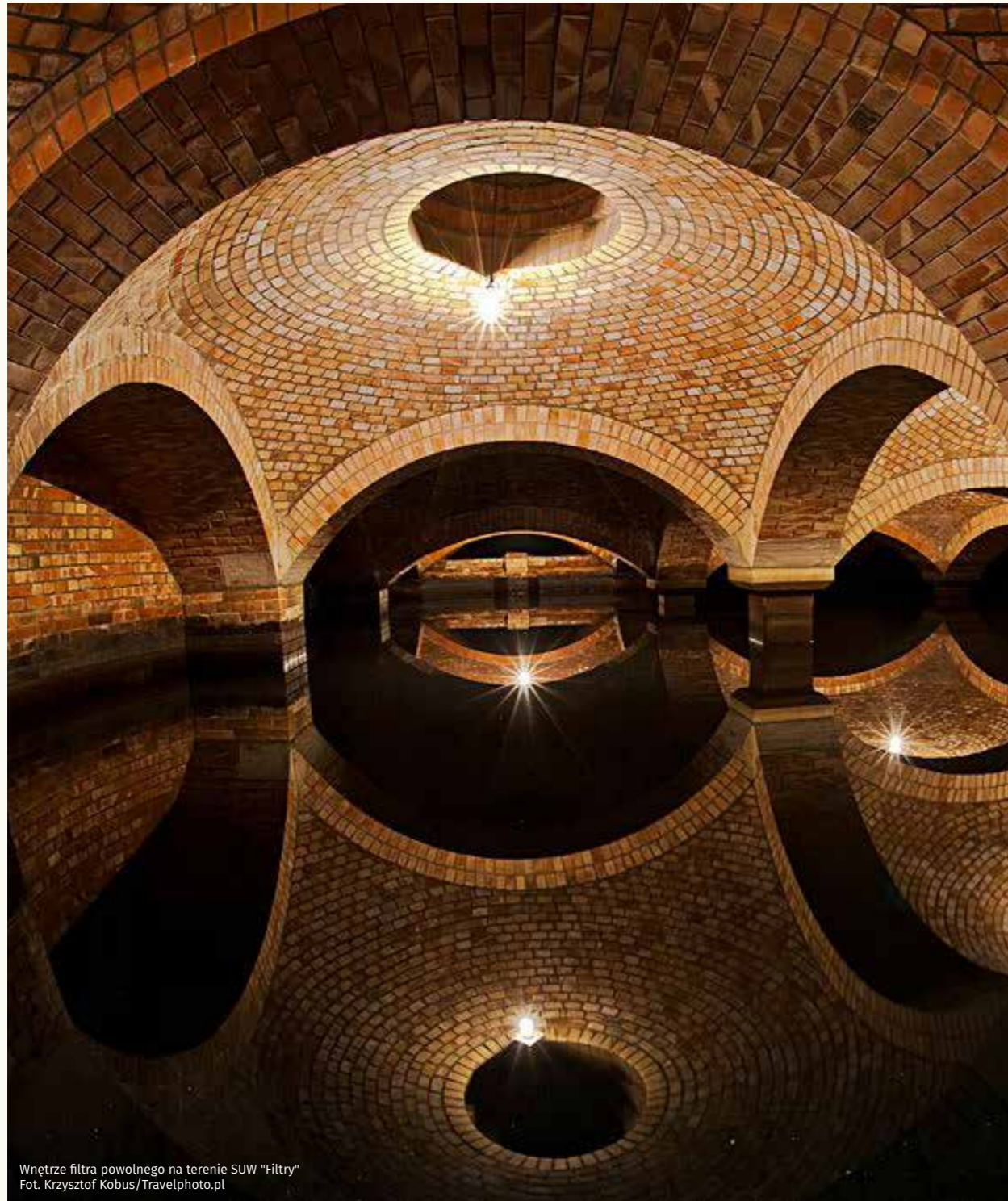
SUW "Filtry"
Fot. Studio Awokado

* Na dzień 31 grudnia 2020 roku

Struktura organizacyjna Spółki w 2020 roku



Stan na dzień 31.12.2020 roku



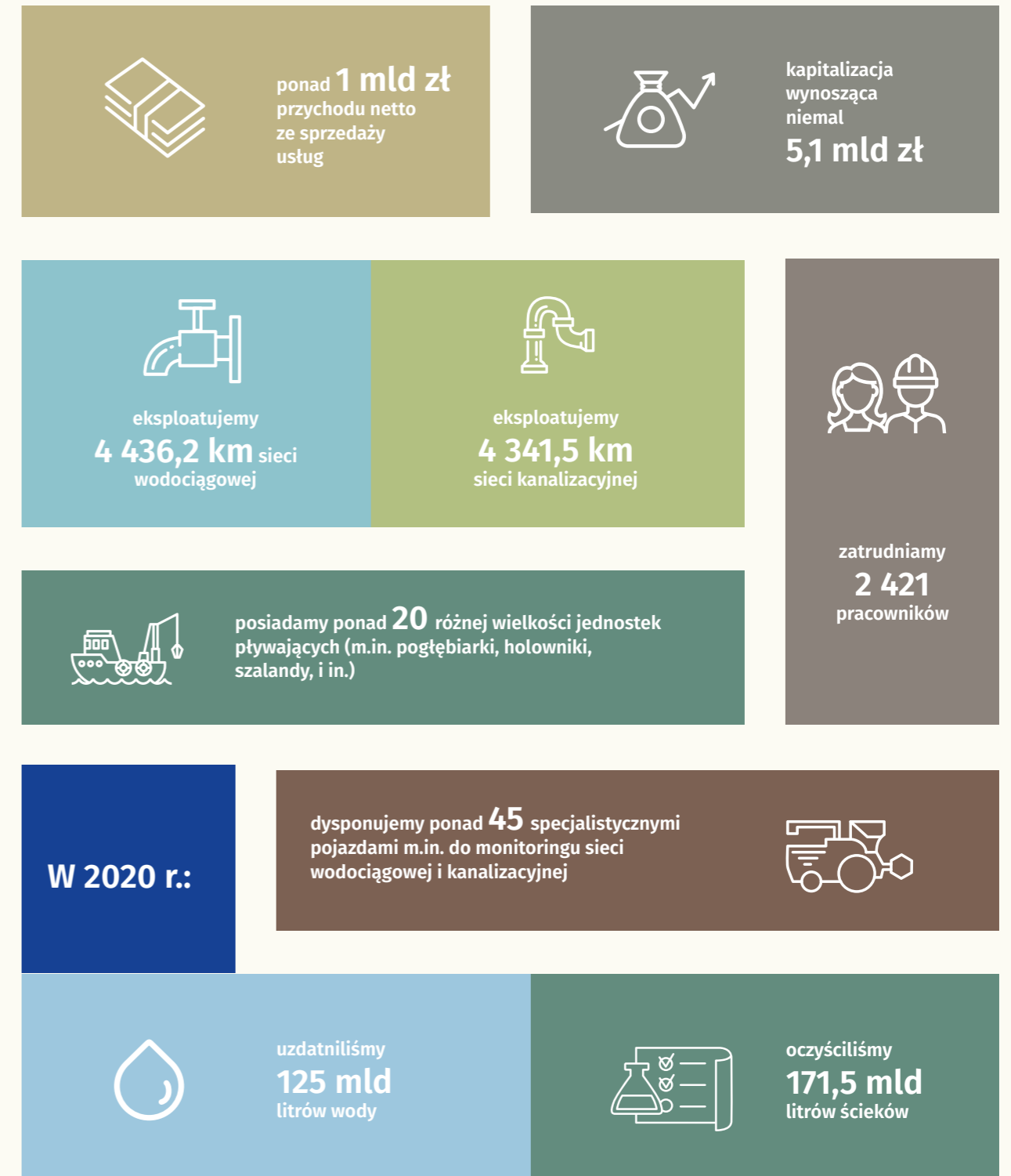
Wnętrze filtra powolnego na terenie SUW "Filtry"
Fot. Krzysztof Kobus/Travelphoto.pl

Miejskie Przedsiębiorstwo Wodociągów i Kanalizacji w m.st. Warszawa S.A., jako jedyna ze służb stolicy, wykonuje w imieniu gminy zadania w zakresie zbiorowego zaopatrzenia w wodę oraz zbiorowego odprowadzania i oczyszczania ścieków. Spółka funkcjonuje w sekto-

rze użyteczności publicznej, poprzez swoją działalność istotnie wpływa na zwiększanie komfortu życia mieszkańców, prowadzi swoje działania w warunkach zrównoważonego rozwoju i troski o ochronę środowiska.

MPWiK w liczbach

Jesteśmy największym przedsiębiorstwem wodociągowo-kanalizacyjnym w Polsce i jednym z największych przedsiębiorstw branżowych w Europie. Świadczą o tym poniższe wielkości:



Działalność wodociągowa i działalność kanalizacyjna

Świadczymy usługi w zakresie:

zbiorowego zaopatrzenia w wodę lub zbiorowego odprowadzania ścieków na terenie miasta stołecznego Warszawy oraz:

- ▲ miasta Piastów,
- ▲ miasta Pruszków,
- ▲ gminy Michałowice,
- ▲ gminy Nieporęt,
- ▲ gminy Raszyn,
- ▲ gminy Serock,
- ▲ gminy Wieliszew,
- ▲ gminy Brwinów,

dostaw wody oraz odprowadzania lub oczyszczania ścieków na podstawie przepisów Kodeksu cywilnego na rzecz lokalnych przedsiębiorstw wodociągowo-kanalizacyjnych z:

- ▲ gminy Brwinów,
- ▲ gminy Michałowice,
- ▲ gminy Izabelin,
- ▲ gminy Stare Babice,
- ▲ gminy Lesznowola,
- ▲ gminy Piaseczno**,
- ▲ miasta Ząbki,
- ▲ miasta Marki,
- ▲ miasta Legionowo*,
- ▲ miasta i gminy Ożarów Mazowiecki*.

* Tylko oczyszczanie ścieków
** Tylko dostawa wody

Współpracujemy z klientami:

- ▲ instytucjonalnymi (np. spółdzielnie i wspólnoty mieszkaniowe, uczelnie, stowarzyszenia, spółki, zakłady opieki zdrowotnej),
- ▲ indywidualnymi (domy jednorodzinne).

Zapewniamy dostęp do naszych usług w zakresie uzdatniania wody oraz oczyszczania ścieków ponad

98%

mieszkańców aglomeracji warszawskiej.

Nasze zakłady – zaopatrzenie w wodę

Podstawowym źródłem wody dla Warszawy i okolicznych miast i gmin są rzeka Wisła i Jezioro Zegrzyńskie, które pokrywają ok. 99% zapotrzebowania. Pozostałe 1% pochodzi z lokalnych ujęć wody podziemnej, zlokalizowanych na terenie dzielnic Wawer i Wesoła. Woda infiltracyjna ujmowana spod dna Wisły poprzez ujęcia Zakładu Centralnego pokrywa około 70% zapotrzebowania na wodę przeznaczoną do spożycia przez mieszkańców miasta.

Zakład Centralny obejmuje:

- Stację Uzdatniania Wody „Filtry”,
- Stację Uzdatniania Wody „Praga”.

W strukturach Zakładu funkcjonują także lokalne stacje uzdatniania oraz hydrofornie ujmujące wody głębinowe. Są to:

- SUW „Radość”,
- SUW „Falenica”,
- SUW „Stara Miłosań”,
- SUW „Wola Grzybowska”,
- Hydrofornia OSP „Centrum”.

Zakład Północny.

SUW „Filtry” to najstarsza stacja uzdatniania wody w Warszawie, która od 1886 roku dostarcza wodę mieszkańcom stolicy. Autorem projektu był wybitny brytyjski inżynier William Lindley, a budowę nadzorował jego najstarszy syn – William Heerlein Lindley.

SUW „Praga” rozpoczęła pracę w 1964 r., od momentu uruchomienia „Grubej Kaśki” – największej studni infiltracyjnej w Europie, której pomysłodawcami byli: Władysław Skoraszewski – autor projektu oraz Stanisław Wojnarowicz – ówczesny dyrektor MPWiK.

Zakład Północny został uruchomiony w 1986 r. Po jego modernizacji i rozbudowie, od 2010 r. działa nowoczesna Stacja Flotacji Ciśnieniowej. Instalacja jest pierwszym w Polsce przykładem zastosowania technologii flotacji ciśnieniowej w procesie uzdatniania wody.



Zakład Północny
Fot. Kacper Kowalski/aeromedia.pl

Strefy zasilania*:



- | | |
|---|---|
| SUW „Filtry” | SUW „Praga” i Zakład Północny |
| SUW „Filtry” i SUW „Praga” | SUW „Radość” i SUW „Falenica” |
| SUW „Filtry” i Zakład Północny | SUW „Radość” i Hydrofornia OSP „Centrum” |
| SUW „Praga” | Zakład Północny |

*strefy zasilania zależą od aktualnego zużycia wody przez mieszkańców

Nasze zakłady – odprowadzanie i oczyszczanie ścieków

Przedmiotem naszej działalności jest odprowadzanie ścieków komunalnych, przemysłowych, wód infiltracyjnych oraz wód opadowych (w przypadku kanalizacji ogólnospławnej) do systemu kanalizacji miejskiej, ich oczyszczenie oraz odprowadzenie do odbiornika.

Spółka eksploatuje cztery oczyszczalnie ścieków działające w strukturze:

- ♣ Zakładu „Czajka”,
- ♣ Zakładu „Południe”,
- ♣ Zakładu „Pruszków”,
- ♣ Zakładu „Dębe”.

Działająca w obszarze Zakładu „Dębe” oczyszczalnia ścieków została przekazana do eksploatacji w grudniu 1989 r., jako oczyszczalnia mechaniczna. W latach 1998-2002 została zmodernizowana i w oparciu o technologię osadu czynnego przystosowana do oczyszczania mechaniczno-biologiczno-chemicznego.



Przelewy pilaste, Zakład „Czajka”
Fot. Krzysztof Kobus/Travelphoto.pl

Oczyszczalnia ścieków „Czajka” jest największą warszawską oczyszczalnią mechaniczno-biologiczną (ze wspomaganiami chemicznymi) oddaną do eksploatacji w 1991 r. Po rozbudowie i gruntownej modernizacji w latach 2009-2012 jest jedną z największych oczyszczalni ścieków w Polsce.

Działająca w obszarze Zakładu „Pruszków” oczyszczalnia ścieków powstała w 1969 r. W latach 2013-2015 została zmodernizowana – rozbudowano ciąg technologiczny o dwa nowe reaktory biologiczne wraz z osadnikami wtórnymi, wybudowano nową wydzieloną komorę fermentacyjną oraz biogazowy zespół kogeneracyjny.



Działająca w obszarze Zakładu „Południe” oczyszczalnia ścieków przyjmuje ścieki bytowo-gospodarcze z niewielką domieszką ścieków przemysłowych. Mechaniczno-biologiczna oczyszczalnia została oddana do eksploatacji w 2006 r. i składa się z dwóch ciągów technologicznych.



Zakład Pruszków
Fot. Krzysztof Kobus/Travelphoto.pl



Niezwykle istotne dla Spółki są relacje z dostawcami, którzy gwarantują zapewnienie i utrzymanie bezpieczeństwa, dzięki niezawodności dostaw koniecznych do prowadzenia naszej działalności. Zawarliśmy umowy z dostawcami mediów, posiadającymi odpowiedni potencjał i służby serwisowe.

Energia elektryczna:

Naszym dostawcą energii elektrycznej jest podmiot o zasięgu krajowym. Dodatkowe umowy dystrybucyjne z trzema innymi podmiotami wzmacniają nasze bezpieczeństwo energetyczne.

Wartość usług świadczonych dla Spółki w zakresie energii elektrycznej wyniosła w 2020 r. ok. 56,42 mln zł (obróć - 44,30 mln zł, dystrybucja - 12,05 mln zł, umowy kompleksowe - 0,07 mln zł).

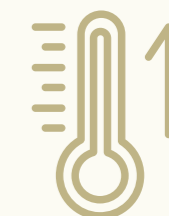


Gaz ziemny:

Dostawcą gazu ziemnego na potrzeby Spółki jest operator o zasięgu ponadregionalnym. Wartość świadczonych usług wyniosła w 2020 r. ok. 5,24 mln zł.

Energia cieplna:

Umowę na energię cieplną Spółka zawarła z sieciowym operatorem z terenu Warszawy. Wartość świadczonych usług wyniosła w 2020 r. ok. 3,31 mln zł.





ŁAD ORGANIZACYJNY

Działalność naszej organizacji jest prowadzona w oparciu o wartości; szanujemy i doceniamy kapitał intelektualny naszych pracowników; ich różnorodność; przestrzegamy praw pracowniczych, w tym swobodę wypowiedzi i wolność zrzeszania się. Wdrożone zasady zgodności pomagają minimalizować ryzyka poprzez usystematyzowanie ładu korporacyjnego w funkcjonowaniu przedsiębiorstwa.

Wartości i kultura organizacyjna

Dbając o wysokie standardy świadczonych usług oraz realizację powierzonych zadań, Spółka kieruje się **systemem zgodności**, który jest kompleksowym rozwiązaniem stworzonym w celu wspierania ciągłej zmiany kultury organizacyjnej Spółki, wzmocnienia i rozwijania standardów zarządzania, co w perspektywie wpływa na efektywności Spółki.

System Zgodności to regulacje, które wspierają także zasady transparentności i społecznej odpowiedzialności.

- 🔹 Kodeks Etyki Pracownika MPWiK w m.st. Warszawie S.A.
- 🔹 Zasady działalności sponsoringowej i dobroczynnej (element społecznej odpowiedzialności biznesu)
- 🔹 Zasady wręczania prezentów (element społecznej odpowiedzialności biznesu)
- 🔹 Zasady przyjmowania prezentów (element społecznej odpowiedzialności biznesu)
- 🔹 Polityka Antykorupcyjna
- 🔹 Zasady ochrony sygnalistów oraz postępowania w sytuacji zgłoszenia braku zgodności

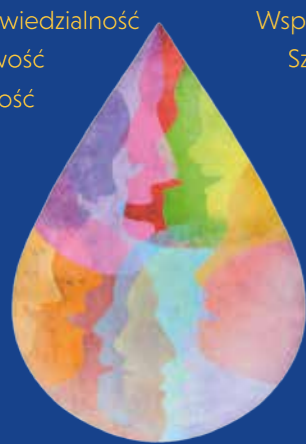
W 2020 roku kontynuowaliśmy rozwój Systemu Zgodności:

- 🔹 prowadziliśmy spotkania i szkolenia mające na celu pogłębianie wiedzy z systemu zarządzania zgodnością i kształtowania właściwych postaw, zarówno w formie warsztatów jak i spotkań grupowych i indywidualnych,
- 🔹 spełniliśmy obowiązki oraz zrealizowaliśmy zadania wynikające z przyjętych dokumentów systemu zgodności,
- 🔹 kontynuując działania informacyjne skierowane do naszych pracowników, zrealizowaliśmy kolejną edycję kampanii poświęconej wspólnym wartościom, które na co dzień tworzą środowisko pracy w Spółce i pozwalają dbać o pozytywne emocje i wspólne dobro.

Razem tworzymy wspólną wartość

Odpowiedzialność
Uczciwość
Szczerość

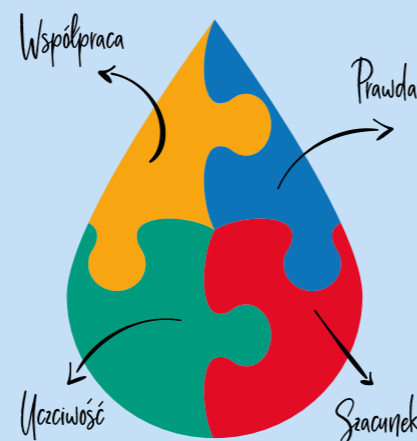
Współpraca
Szacunek
Prawda



Razem budujemy nasze środowisko pracy.
Dbajmy o pozytywne emocje i wspólne dobro.



MAMY WSPÓLNE WARTOŚCI



Jeśli jesteś ofiarą lub świadkiem mowy nienawiści, poinformuj o tym Biuro Zgodności, Członków Zarządu, Twój przełożonego.



Stacja ozoňowania pośredniego i filtracji na złożu z granulowanego węgla aktywnego na terenie SUW "Filtry"
fot. Maciej Smiarowski

Polityka Antykorupcyjna

Spółka przestrzega przepisów prawa dotyczących zwalczania i przeciwdziałania korupcji, posiadając wewnętrzną procedurę z zakresu Zgodności – **Politykę Antykorupcyjną**. Mając na względzie wagę bezpieczeństwa otoczenia, w którym Spółka funkcjonuje, wysokie standardy etyczne respektowane przez Spółkę oraz stosowanie zasady zerowej tolerancji dla korupcji, w 2020 roku kontynuowaliśmy obowiązkowe szkolenia e-learningowe dla wszystkich pracowników Spółki. Szkolenia dotyczyły **korupcji w administracji publicznej, korupcji w biznesie oraz przeciwdziałania korupcji**, korzystając przy tym ze szkoleń e-learningowych udostępnionych przez Centralne Biuro Antykorupcyjne (CBA).

Polityka ochrony danych osobowych

W ramach realizacji zadań z zakresu ochrony danych osobowych oraz nadzoru nad ich przestrzeganiem, zaktualizowaliśmy Politykę bezpieczeństwa w tym obszarze. Uwzględniliśmy ochronę danych osobowych w fazie projektowania oraz domyślną ochronę danych, nazywaną „**Privacy by design**”, czyli wdrażanie odpowiednich środków technicznych i organizacyjnych jeszcze przed rozpoczęciem przetwarzania danych, już na etapie projektowania, procesów, usług czy systemów, podczas których może dojść do naruszenia bezpieczeństwa, poufności lub wymogów ochrony danych.

W 2020 roku rozpoczął się projekt szkoleniowy w formie e-learningu „**Nowe podejście do ochrony danych osobowych po wejściu RODO**” dla 1 600 pracowników.

Od 2020 roku funkcjonuje **Zespół ds. nadzorowania systemu ochrony danych osobowych w Miejskim Przedsiębiorstwie Wodociągów i Kanalizacji w m.st. Warszawie S.A.**, składający się z przedstawicieli jednostek funkcjonalnych Spółki.

Zintegrowany system zarządzania

W 2020 roku po raz trzynasty jednostka certyfikująca przeprowadziła w Spółce audyt zewnętrzny, którego pozytywne oceny zdecydowały o utrzymaniu certyfikatów zgodności z wymaganiami norm:

- 🔹 **ISO 9001:2015** – System zarządzania jakością,
- 🔹 **ISO 14001:2015** – System zarządzania środowiskowego,
- 🔹 **PN-N 18001:2004** – System zarządzania bezpieczeństwem i higieną pracy,
- 🔹 **BS OHSAS 18001:2007** – brytyjska norma uznana za międzynarodowy standard, która zawiera wymagania dla systemu zarządzania bezpieczeństwem i higieną pracy, aby umożliwić organizacji kontrolowanie ryzyk BHP oraz poprawę efektywności w obszarze BHP.

Uzyskane przez Spółkę certyfikaty są świadectwem zaangażowania we własny rozwój, a dla klienta dowodem na ciągłe podnoszenie standardów jego obsługi. Naszym celem na kolejny rok jest certyfikacja zgodności z normą PN-ISO 45001:2018, nową normą dotyczącą Systemu Zarządzania Bezpieczeństwem i Higieną Pracy (BHP), która zastąpi obecnie obowiązujące standardy, tj. BS OHSAS 18001:2007 oraz PN- N 18001:2004.



Laboratorium SUW „Filtry”
Fot. Archiwum MPWiK

Akredytowane laboratoria MPWiK

Nasz Zakład Laboratoriów posiada:

- Certyfikat Polskiego Centrum Akredytacji (PCA), upoważniający do wykonywania najwyższej jakości badań metodami z zakresu akredytacji AB 811,
- decyzję Państwowego Powiatowego Inspektora Sanitarnego zatwierdzającą system jakości wykonywanych badań wody przeznaczonej do spożycia przez ludzi.

Zakład Laboratoriów pobiera próbki i wykonuje badania fizykochemiczne i biologiczne, związane ze zbiorowym za-

opatrzeniem w wodę i zbiorowym odprowadzaniem ścieków na potrzeby Spółki oraz kontrahentów zewnętrznych. Badania obejmują wodę, ścieki, osady i odpady ściekowe oraz biogaz, w ramach prowadzonych procesów uzdatniania, dystrybucji wody i oczyszczania ścieków oraz kontroli jakości ścieków wprowadzanych do sieci kanalizacyjnej i odprowadzanych do środowiska, a także wynikające z rozbudowy i modernizacji istniejących technologii w zakładach Spółki.

W 2020 roku Zakład Laboratoriów wykonał blisko 0,5 mln analiz, tj. o kilkanaście procent więcej niż w przyjętym planie. Ponad tysiąc badań zrealizowano na zlecenie odbiorców zewnętrznych. Nad zachowaniem wysokich standardów i bezpieczeństwa badań w Zakładzie Laboratoriów czuwa Kierownik ds. Jakości, zapewniając ich zgodność z certyfikatami.

W Zakładzie Laboratorium
jest zatrudnionych 79 osób,
z czego 73 pracują w pięciu
laboratoriach:

19
pracowników
w Laboratorium
„Wieliszew”

24
pracowników
w Laboratorium
„Filtry”



7
pracowników
w Laboratorium
„Południe”

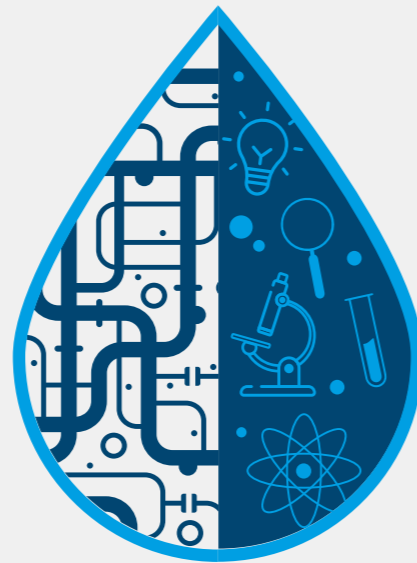
18
pracowników
w Laboratorium
„Czajka”

5
pracowników
w Laboratorium
„Pruszków”

Działalność badawczo-rozwojowa

W 2020 r. w ramach działalności badawczo-rozwojowej w Spółce realizowaliśmy w szczególności następujące projekty:

- ◆ rozwój modelu Gospodarki Obiegu Zamkniętego (GOZ),
- ◆ zmiana kwalifikacji odpadu w postaci pulpy siarkowej na produkt uboczny,
- ◆ usuwanie mikrozanieczyszczeń (w tym farmaceutyków) ze ścieków oczyszczonych,
- ◆ monitoring ścieków na obecność materiału genetycznego wirusa SARS-CoV-2,
- ◆ badanie ścieków w zakresie obecności produktów hydrolizy żywic poliestrowych,
- ◆ badania wody na zawartość mikrozanieczyszczeń pochodzenia antropogenicznego, w kierunku obecności farmaceutyków, bisfenolu A i mikroplastiku,
- ◆ badania dotyczące wpływu materiału przewodów na wtórne zanieczyszczenie wody w sieciach i instalacjach wodociągowych.



System Zarządzania Ryzykiem

Proces zarządzania ryzykiem jest jednym z kluczowych narzędzi zarządzania, każdej nowoczesnej i odpowiedzialnej organizacji. W Spółce od wielu lat funkcjonuje System Zarządzania Ryzykiem, który wspiera planowanie działalności poprzez realizację wyznaczonych celów przy realnym określaniu ryzyk oraz metod ich mitygacji, co z kolei ma znaczenie zasadnicze dla bezpieczeństwa ciągłości świadczonych przez Spółkę usług.

System zarządzania ryzykiem służy usprawnieniu planowania naszej działalności, a tym samym zwiększeniu skuteczności realizacji zadań i osiągnięcia celów poprzez:

- ◆ wprowadzenie jednolitych zasad identyfikacji i oceny ryzyka,
- ◆ określenie zasad monitorowania ryzyka oraz oceny systemu zarządzania ryzykiem,
- ◆ stosowanie odpowiednich mechanizmów kontroli funkcjonalnej,
- ◆ uzyskiwanie informacji o zagrożeniach dla realizacji wyznaczonych celów i zadań,

- ◆ podejmowanie działań zapewniających utrzymanie ciągłości procesów.

Zidentyfikowane ryzyka są cyklicznie aktualizowane w ramach Rejestru ryzyka Spółki.

◆ Obszar inwestycyjny

Awaria układu przesyłowego ścieków z lewobrzeżnej Warszawy do Oczyszczalni Ścieków „Czajka” na odcinku pod Wisłą, która skutkowała m.in.:

- ◆ koniecznością kontrolowanego zrzutu ścieków do Wisły,
- ◆ koniecznością skutecznej i sprawnej budowy tymczasowego układu przesyłowego (most pontonowy i rurociągi),
- ◆ zgodnym z prawdą prowadzeniem procesu informowania o awarii tak, by przeciwdziałać pojawiającym się w przestrzeni publicznej manipulacjom i fałszywym przekazom o zdarzeniach związanych z awarią,



Prace przy budowie tymczasowego układu przesyłowego
Fot. Krzysztof Dubiel

kontynuacją inwestycji alternatywnego układu przesyłowego (zapowiedzianej po I awarii) w procedurach przyspieszonych/nadzwyczajnych.

Obszar oczyszczania ścieków

Awaria układu przesyłowego ścieków z lewobrzeżnej Warszawy na odcinku pod Wisłą, w tym obszarze skutkowało m.in.:

- prorowadzeniem oprócz standardowego monitoringu jakości wody w rzece Wiśle, codziennych rozszerzonych badań jakości wody, zarówno na terenie Warszawy, jak i poniżej miasta, na odcinku do Płocka; monitoring jakości wody z Wisły był prowadzony codziennie w 14 punktach na rzece,
- współpracą z organami administracji samorządowej, rządowej oraz Wojskiem Polskim.

Awaria jest przedmiotem kontroli organów do tego uprawnionych.

Obszar wizerunkowy

Pojawiające się w przestrzeni publicznej, często nieprawdziwe informacje, powodowały i w dalszym ciągu powodują konieczność podejmowania zorganizowanych działań informacyjnych mających na celu ochronę dobrego wizerunku Spółki.

Obszar środowiskowy

Awaria układu przesyłowego spowodowała rozpoczęcie kontrolowanego zrzutu ścieków nieoczyszczonych do Wisły. Zlecone badania i ekspertyzy potwierdziły, iż ww. kontrolowane zrzuty ścieków nie doprowadziły do katastrofy ekologicznej.

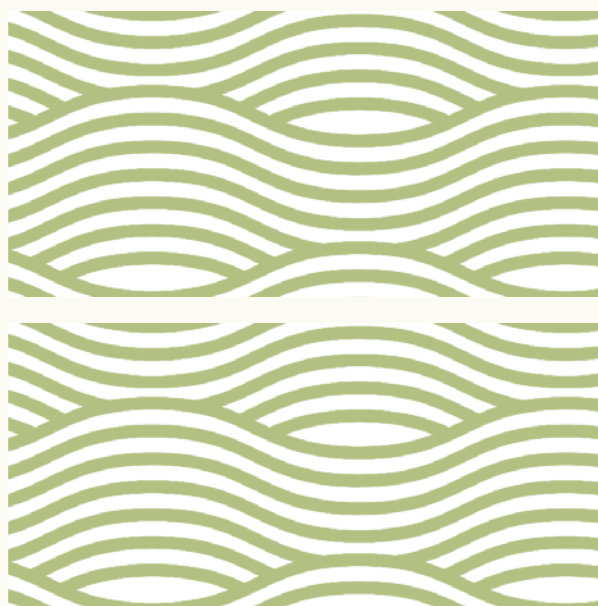
W celu minimalizowania wpływu awarii na stan wody w rzece Wiśle, Spółka prowadziła proces ozonowania ścieków, co pozwoliło w szczególności na eliminację bakterii i zwiększenie zawartości tlenu rozpuszczonego w rzece, został także zamontowany na wylocie ścieków rękaw sorpcyjny do usuwania ew. wycieków olejów i chemikaliów. Ponadto Spółka prowadziła także systematyczne badania jakości wody w Wiśle w 14 punktach oraz monitoring zastoju.

Nasze szanse:

- dostępność finansowania inwestycji środkami o charakterze preferencyjnym i bezzwrotnym ze źródeł krajowych i zagranicznych,
- potencjał rozwojowy Spółki (wzrost liczby mieszkańców Warszawy oraz gmin ościennych),



Pobór próbek wody z Wisły
Fot. Krzysztof Dubiel



Zakład "Czajka" z lotu ptaka
Fot. Kacper Kowalski/aeromedia.pl



- wykorzystanie nowoczesnych narzędzi informatycznych,
- wykorzystanie nowoczesnych metod zarządzania zasobami ludzkimi,
- dalszy rozwój obszaru CSR,
- kontynuacja rozwoju systemu zarządzania zgodnością oraz promowanie działań mających na celu przeciwdziałanie zachowaniom korupcyjnym,
- wykorzystanie modelu matematycznego sieci wodociągowej i kanalizacyjnej przy podejmowaniu strategicznych decyzji, dotyczących planowanych kierunków rozbudowy lub modernizacji sieci,
- wdrożenie systemów zarządzania, w tym ciągłości działania, bezpieczeństwem informacji oraz bezpieczeństwem i higieną pracy zgodnego z wymaganiami normy PN ISO 45001,
- poprawa bilansu energetycznego w wyniku zastosowania nowoczesnych technologii oraz zwiększenia efektywności energetycznej,
- zapewnienie alternatywnego, niezależnego przesyłu ścieków z lewobrzeżnej Warszawy do oczyszczalni ścieków „Czajka”,
- uporządkowanie przy ścisłej współpracy z m.st. Warszawa pod względem formalno-prawnym i merytorycznym problematyki zarządzania infrastrukturą kanalizacji deszczowej,
- wprowadzenie przez ustawodawcę jednoznacznych uregulowań prawnych związanych z tematyką wód opadowych,
- wprowadzenie przez ustawodawcę uregulowań prawnych – Specustawy – dla przedsiębiorstw branży wodociągowo-kanalizacyjnej, dotyczących szybkiego dostępu do gruntu na cele inwestycyjne.

Nasze zagrożenia:

- ryzyko uzyskania niższych niż zakładano przychodów z działalności podstawowej na skutek potencjalnego obniżenia sprzedaży (w ujęciu ilościowym i tym samym finansowym) w zakresie usług dostawy wody i odprowadzania ścieków, w związku z pandemią koronawirusa,
- opóźnienia w realizacji zadań inwestycyjnych spowodowane nieterminowym uzyskiwaniem decyzji administracyjnych w wyniku opóźnień po stronie administracji publicznej oraz przedłużającymi się uzgodnieniami z podmiotami zewnętrznymi w zakresie prowadzonych inwestycji, a także w wyniku wprowadzonych ograniczeń spowodowanych stanem epidemii,
- prognozowany spadek Produktu Krajowego Brutto (PKB), wynikający z ograniczeń w działalności wielu

- uruchomienie kontaktu telefonicznego i mailowego dedykowanego zgłoszeniom zachorowań lub podejrzeń zakażenia SARS-CoV-2,
- wprowadzenie i organizacja pracy zdalnej i rotacyjnej dla pracowników biurowych,
- organizacja wewnętrznych spotkań w formule on-line z wykorzystaniem nowoczesnych narzędzi teleinformatycznych,
- ograniczenie obiegu korespondencji papierowej na rzecz formy elektronicznej.

podnoszące bezpieczeństwo sanitarne

- zapewnienie pracownikom oraz odwiedzającym dostępu do środków ochrony osobistej (maseczki, płyny dezynfekujące, rękawiczki jednorazowe) wraz z zakresem informacyjnym o obowiązkach i sposobach ich stosowania,
- możliwość testowania pracowników w kierunku koronawirusa w ramach dodatkowej opieki zdrowotnej zapewnianej przez Pracodawcę,
- zwiększenie częstotliwości sprzątania oraz wprowadzenie cyklicznych dezynfekcji/ozonowania pomieszczeń i obiektów technologicznych, biurowych, socjalnych, ciągów komunikacyjnych, a także pojazdów.

komunikacyjne

O wprowadzanych rządowych obostrzeniach, jak również o podjętych działaniach w tym zakresie Spółkę informowaliśmy naszych pracowników poprzez wewnętrzne komunikatory elektroniczne oraz aktualizację tablic informacyjnych i plakatów uwzględniających bieżące informacje właściwych służb sanitarnych, tj. MZ, GIS.

Naszych klientów i kontrahentów na bieżąco informowaliśmy o ciągłości świadczonych przez Spółkę usług, bezpieczeństwie warszawskiej kranówki w kontekście pandemii COVID-19, a także nowych prewencyjnych działaniach związanych ze zmianą zasad kontaktu klientów ze Spółką.



ZASADY DLA KLIENTÓW

chcących skorzystać z wizyty w Dziale Obsługi Klienta Miejskiego Przedsiębiorstwa Wodociągów i Kanalizacji w m.st. Warszawie S.A.

Informujemy, iż od dnia 01.03.2021 r. Dział Obsługi Klienta będzie otwarty dla Klientów wyłącznie przy ul. Żurawiego 4 (bud. A) w Warszawie w godzinach 7.00 – 15.00. W trosce o zdrowie naszych Klientów oraz pracowników, w związku z sytuacją epidemiologiczną i zaleceniami służb sanitarnych Spółka wprowadziła następujące zasady, do których przed i w trakcie wizyty Klienti proszeni są o zastosowanie się:

- 1.** Przed przyjściem do Działu Obsługi Klienta umów się na wizytę (z wyłączeniem kasy), dzwoniąc pod nr telefonu 22 445 50 00 (wybierz: Rezerwacja wizyty w Dziale Obsługi Klienta);
- 2.** Przed wejściem na teren Spółki zastosuj się do obowiązku zakrywania ust i nosa (załóż maseczkę ochronną);
- 3.** Przyjdź 5-10 min przed umówioną wizytą w celu:
 - weryfikacji danych osoby umówionej na wizytę;
 - zmierzenia temperatury;
 - dezynfekcji rąk;
 - skorzystania z rękawiczek jednorazowych;
 - wypełnienia oświadczenia dotyczącego stanu swojego zdrowia;
- 4.** Podejdź do wyznaczonego miejsca w kolejce i poczekaj na wezwanie do stanowiska;
- 5.** Zachowaj bezpieczną odległość pomiędzy osobami – 2 m odstęp;
- 6.** Po odejściu od stanowiska obsługi w wyznaczonym do tego miejscu zdejmij i wyrzuć do kosza rękawiczki jednorazowe i zdezynfekuj ręce;
- 7.** Opuść budynek i teren Spółki udając się bezpośrednio do wyjścia.

UWAGA! Pracownicy MPWiK będą nadzorować stosowanie się do powyższych zasad bezpieczeństwa obowiązujących w Spółce, opracowanych m.in. na podstawie zaleceń Ministra Zdrowia. Osoby, które nie zastosują się do ww. zaleceń mogą zostać nieobsłużone przez pracowników Działu Obsługi Klienta i tym samym zostaną poproszone o opuszczenie budynku.

UWAGA! W przypadku stwierdzenia u osoby przybywającej na wizytę do Działu Obsługi Klienta wyższych oznak choroby, tj.: temperatura ciała powyżej 38 °C, oznaki infekcji, nie zostanie ona wpuszczona na teren obiektu.

Dodatkowo informujemy, iż **Kasa przy ul. Żurawiego 4** będzie czynna w godz. 7.00 – 15.00 bez konieczności umawiania się na wizytę.



Współpraca z innymi podmiotami

W obliczu potrzeb wywołanych pandemią Spółka nie pozostała obojętna na potrzeby służby zdrowia.

Naszą reakcją było natychmiastowe włączenie się do niesienia pomocy, w tym dla jednostek medycznych tj.

- Fundacji Szpitala Pediatrycznego WUM na zakup sprzętu medycznego,
- pracowników Wojewódzkiej Stacji Pogotowia Ratunkowego i Transportu Sanitarnego „Meditrans” w Warszawie.

Jako odpowiedzialny społecznie podmiot włączyliśmy się do akcji wsparcia jednostek miejskich w walce z koronawirusem, w tym:

- Zarządowi Zieleni w m.st. Warszawie bezpłatnie użyczyliśmy sprzęt do ozonowania przestrzeni miejskiej,
- w ramach inicjatywy Młodzieżowej Rady m.st. Warszawy przekazaliśmy sprzęt komputerowy do nauki zdalnej uczniom stołecznych szkół,
- wsparliśmy też ogólnopolską akcję #Hot16Challenge2 mającą na celu pomoc medykom.

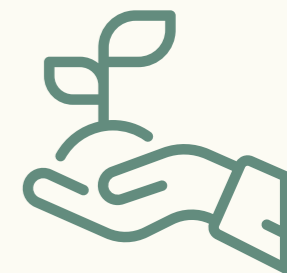
Współpraca z organizacjami, których MPWiK jest Członkiem

Realizując usługi o szczególnym znaczeniu strategicznym, Spółka kontynuowała współpracę z organizacją Pracodawcy RP oraz Izbą Gospodarczą „Wodociągi Polskie” m.in. w zakresie inicjatyw ustawodawczych dotyczących sektora wodno-kanalizacyjnego w czasie zagrożenia epidemicznego.



Sprzęt komputerowy przekazany przez Spółkę dla warszawskich uczniów
Fot. Archiwum MPWiK





OCHRONA ŚRODOWISKA

Realizując działania w ramach strategii społecznej odpowiedzialności, dokładamy szczególnych starań o dbałość i poszanowanie zasobów naturalnych przyrody oraz ochronę naturalnego środowiska.

Dążymy do stałego ograniczania negatywnego wpływu na otoczenie poprzez inwestowanie w projekty związane z ochroną środowiska, efektywne gospodarowanie zasobami oraz przedsięwzięcia wspierające świadomość ekologiczną. Działamy w sposób zgodny z obowiązującymi przepisami, wykorzystując najlepsze praktyki i zasady postępowania, jednocześnie stale analizując możliwości stwarzane w tym zakresie przez nowe technologie.



Stacja Termicznej Utylizacji Osadów Ściekowych na terenie Zakładu "Czajka"
Fot. Krzysztof Kobus / travelphoto.pl

Spółka planuje oraz prowadzi inwestycje z uwzględnieniem działań ukierunkowanych na ochronę środowiska naturalnego. Są to między innymi inwestycje:

- w dalszy rozwój sieci wodociągowej i kanalizacyjnej w poszczególnych dzielnicach Warszawy,
- w odnawialne źródła energii,
- zwiększające możliwości retencyjne systemu kanalizacji, niezwykle istotne w kontekście obserwowanych zmian klimatu,
- pozwalające na utrzymanie warunków pozwoleń wodnoprawnych, w tym umożliwiające retencję wód opadowych i ograniczenie liczby zrzutów przelewami burzowymi,
- optymalizujące zużycie energii elektrycznej, ciepłej oraz gazu, wskazane jako niezbędne po przeprowadzonych audytach energetycznych.

Taryfa

Kontynuujemy przyjętą w 2018 roku politykę cenową, w ramach której podjęliśmy decyzję o obniżeniu opłat za wodę i ścieki dla mieszkańców Warszawy i okolic.

Zgodnie z decyzjami Dyrektora Regionalnego Zarządu Gospodarki Wodnej Państwowego Gospodarstwa Wodnego Wody Polskie w Warszawie z dnia 24 kwietnia 2018 roku została zatwierdzona niższa o 14% taryfa dla zbiorowego zaopatrzenia w wodę i zbiorowego oczyszczania ścieków na terenie:

- Miasta stołecznego Warszawy, gmin: Michałowice, Nieporęt, Raszyn, Serock, Wieliszew oraz miast Piastrów i Pruszków na okres 3 lat, obowiązująca od 2 czerwca 2018 roku,
- gminy Brwinów na okres 3 lat, obowiązująca od 26 maja 2018 roku.

Ceny dla miasta stołecznego Warszawy oraz gmin: Michałowice, Nieporęt, Raszyn, Serock, Wieliszew oraz miast Piastrów i Pruszków przyjęto na poziomie 9,85 zł/m³ brutto, w tym:

- dostarczona woda 3,89 zł/m³ brutto,
- odprowadzone ścieki 5,96 zł/m³ brutto.

Ceny dla odbiorców Spółki na terenie gminy Brwinów: 9,37 zł/m³ brutto, w tym:

- dostarczona woda 3,75 zł/m³ brutto,
- odprowadzone ścieki 5,62 zł/m³ brutto.

Cena za 1 m³ wody pobranej ze źródeł ulicznych lub wody zużytej na cele przeciwpożarowe wynosi 3,48 zł brutto.

Opłata abonamentowa wynosi 6,90 zł brutto miesięcznie.

Na początku 2021 roku Spółka złożyła do regulatora nowe wnioski taryfowe o utrzymanie obniżonej taryfy w obowiązującej od 2018 roku wysokości na kolejne 3 lata.

Inwestycje w infrastrukturę

Eksploatujemy:

4 436,2 km

sieci wodociągowej
(więcej o 50,6 km niż w 2019 r.)

4 341,5 km

sieci kanalizacyjnej
(więcej o 67,3 km niż w 2019 r.)

W 2020 roku zrealizowaliśmy:

74

inwestycje w rozbudowę infrastruktury wodociągowej

68

inwestycji w rozbudowę infrastruktury kanalizacyjnej

16

inwestycji pozostałych

Wykonanie rzeczowe sieci wodociągowej i kanalizacyjnej z podziałem na wybrane dzielnice [km]

Sieć wodociągowa		Sieć kanalizacyjna	
Dzielnica	Długość (km)	Dzielnica	Długość (km)
Wawer	13,3	Białołęka	12,9
Rembertów	6,7	Wawer	6
Białołęka	5,4	Ursynów	4,4
Wesoła	1,3	Wilanów	2,2
Praga Południe	1,1	Włochy	0,9
Mokotów	0,7	Mokotów	0,9
Wilanów	0,4	Ochota	0,9
Ursynów	0,4	Wesoła	0,7

W 2020 roku wybudowaliśmy łącznie **59,7 km** sieci wodociągowej i kanalizacyjnej za ponad **166 mln** złotych.

Inne inwestycje oddane w 2020 roku

🔹 Zbiornik retencyjny na terenie oczyszczalni ścieków „Czajka”

Rozpoczęliśmy eksploatację zbiornika retencyjnego o pojemności ponad 20 basenów olimpijskich – blisko 80 tys. m³. Zbiornik powstał na terenie oczyszczalni ścieków „Czajka” i jest jednym z największych tego typu obiektów w Europie. Główną funkcją zbiornika jest gromadzenie nadmiaru mieszaniny wód opadowych i ścieków dopływających do oczyszczalni w trakcie intensywnych opadów.



Wnętrze zbiornika retencyjnego na terenie Zakładu „Czajka”
Fot. Krzysztof Dubiel



Zakład „Czajka”
Fot. Jacek Turczyk

🔹 Kolektor Zachodni

Uruchomiliśmy kolektor Zachodni, którego zadaniem jest przesył ścieków, a także m.in. czasowe retencjonowanie nadmiaru mieszaniny wód opadowych i ścieków gromadzących się podczas deszczów nawalnych, co pozwala ograniczać powstawanie lokalnych zalewisk i podtopień w trakcie intensywnych opadów. Kolektor ma łączną długość niemal 870 m i średnicę 1,2 m, a zlokalizowany jest na terenie dzielnicy Ochota m.st. Warszawy.

🔹 Stacja tankowania gazem CNG

Jednym ze strategicznych celów MPWiK w obszarze ochrony środowiska naturalnego są działania ograniczające i minimalizujące zanieczyszczenia środowiska. Obok optymalizacji zużycia energii, coraz większego wykorzystania źródeł odnawialnych, wdrażamy innowacyjny projekt zasilania floty samochodowej sprężonym gazem ziemnym z zapewnieniem źródła ich tankowania.

Na podstawie przeprowadzonej analizy infrastruktury dostępnej w obrębie miasta stołecznego Warszawy, podjęliśmy decyzję o budowie stacji tankowania pojazdów CNG na terenie bazy transportowej, przy ul. Mikkego 4. Nowoczesny obiekt stacji CNG został oddany do użytkowania w 2020 roku. Gaz ziemny dostarczany jest do stacji CNG z sieci miejskiej (sieć średniego ciśnienia) poprzez przyłącze gazowe o średnicy 100 mm. W stacji znajdują się m.in. absorpcyjna instalacja osuszania gazu oraz dwie sprężarki gazu o maksymalnym ciśnieniu tłoczenia 250 barów i wydajności 2x431 Nm³/h przy ciśnieniu 4 bar. Do magazynowania CNG przewidziano zbiornik wysokociśnieniowy, którego całkowita pojemność wodna wynosi 7 280 litrów. Tankowanie odbywa się przy

użyciu dystrybutora gazu wyposażonego w dwa rodzaje złączy (NGV1 i NGV2) – do samochodów lekkich oraz do pojazdów ciężkich.

Zawarliśmy 7 umów na dostawę pojazdów zasilanych CNG:

- 🔹 20 szt. pojazdów ciężarowych z zabudową hakową (2 umowy),
- 🔹 33 szt. pojazdów dostawczych (5 umów).

Dostawa 20 szt. pojazdów z zabudową hakową została zrealizowana w 2020 roku.

Zaletą stosowania CNG jest niższa cena zakupu tego paliwa, a także niższe koszty eksploatacji pojazdów. Silniki na gaz ziemny oprócz korzyści ekonomicznych, są też znacznie mniej szkodliwe od tych zasilanych olejem napędowym. Przekłada się to przede wszystkim na istotne obniżenie emisji nie tylko dwutlenku węgla, ale również tlenków azotu i cząstek stałych, które odpowiadają za smog w naszych miastach.

Silniki na paliwa gazowe odpowiadają obowiązującym normom EURO 6.

Druga stacja CNG

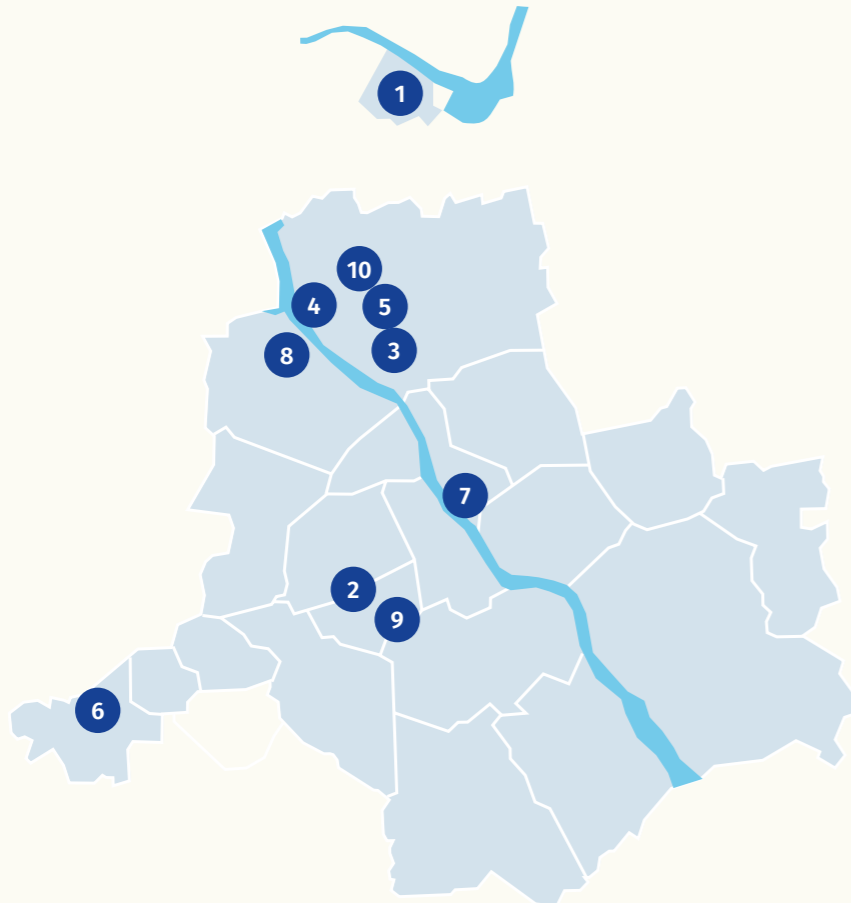
W ramach dalszego rozwoju gospodarki niskoemisyjnej Spółki w najbliższych latach planujemy oddanie do użytkowania drugiej stacji tankowania pojazdów gazem CNG. Obecnie trwa etap przygotowawczy obejmujący m.in. opracowanie programu funkcjonalno-użytkowego oraz pozyskanie niezbędnych dokumentów formalno-prawnych.



Dystrybutor gazu CNG na terenie Zakładu Sprzętu i Transportu
Fot. Archiwum MPWiK

Największe inwestycje ostatniej dekady realizowane przez Spółkę

1.	Stacja flotacji ciśnieniowej w Zakładzie Północnym	124 mln zł
2.	Stacja ozonowania pośredniego i filtracji na węglu aktywnym SUW „Filtry”	246 mln zł
3.	Modernizacja i rozbudowa oczyszczalni ścieków „Czajka”	2,1 mld zł
4.	Układ przesyłowy ścieków pod Wisłą	527 mln zł
5.	Stacja termicznej utylizacji osadów ściekowych	447 mln zł
6.	Modernizacja oczyszczalni ścieków Zakład „Pruszków”	71 mln zł
7.	Stacja ozonowania pośredniego i filtracji na węglu aktywnym w SUW „Praga”	90,5 mln zł
8.	Kolektor Burakowski „Bis”	224 mln zł
9.	Modernizacja technologii SUW „Filtry” II etap	118 mln zł
10.	Budowa zbiornika retencyjnego ścieków	104 mln zł



Nowy Wieloletni Plan Rozwoju i Modernizacji Urzędzeń Wodociągowych i Urzędzeń Kanalizacyjnych (WPRiMUWiUK) na lata 2021 – 2028

W 2020 roku dokonaliśmy aktualizacji dotychczasowego wieloletniego planu. Opracowaliśmy WPRiMUWiUK na lata 2021-2028. Uwzględniliśmy w nim dodatkowe inwestycje planowane do realizacji w ramach środków własnych Spółki oraz współfinansowanych ze środków unijnych. W planie znalazły się ważne dla m.st. Warszawy zadania obejmujące m.in. inwestycje w sieć kanalizacyjną, które maksymalnie wzmocnią bezawaryjność tej sieci i mają istotne znaczenie dla środowiska.

Przyjęty w styczniu 2021 roku przez Radę m.st. Warszawy WPRiMUWiUK na lata 2021-2028 przewiduje w okresie 8 lat wykonanie 2 025 zadań, z czego 1 350 to zadania kontynuowane, zaś 675 nowe. Łącznie ma powstać 1 411 km nowej sieci, w tym 780,9 km sieci wodociągowej oraz 630,1 km sieci kanalizacyjnej. Szacujemy, że wartość tych inwestycji ogółem wyniesie 4,7 mld zł, z czego 1,6 mld zł stanowią koszty związane z infrastrukturą wodociągową, a 3,1 mld zł kanalizacyjną. Dofinansowanie z Unii Europejskiej to ok. 525 mln zł i stanowić będzie 11,2% wartości przyjętego planu inwestycyjnego.

Do najważniejszych zadań WPRiMUWiUK, poza budową infrastruktury wodociągowej i kanalizacyjnej w poszczególnych dzielnicach Warszawy, należy:

🔹 **Kontynuowanie działań związanych z budową alternatywnego układu przesyłowego ścieków z lewobrzeżnej części Warszawy do Zakładu „Czajka”**

Po pierwszej awarii, zgodnie z zapowiedziami Prezydenta m.st. Warszawy i Spółki rozpoczęto działania na rzecz budowy alternatywnego układu przesyłowego. W związku z tym do sierpnia 2020 roku powstały wielowariantowe analizy modelowe związane z zapewnieniem alternatywnego transferu ścieków z Warszawy lewobrzeżnej do oczyszczalni ścieków „Czajka”, które stanowiły główne zaplecze merytoryczne do realizowanej obecnie, w trybie decyzji nakazowej PINB (którą Spółka otrzymała), inwestycji. Opracowany przez firmę ITWH dokument był kluczowy, aby w krótkim czasie po awarii w 2020 roku podjąć działania projektowe, które Spółka w trybie pilnym musiała wykonać przed wybudowaniem pierwszego etapu inwestycji.

Te działania spowodowały możliwość dynamicznego przyspieszenia prac koncepcyjnych i projektowych po wystąpieniu drugiej awarii.



SUW „Filtry” z widokiem na panoramę miasta
Fot. Krzysztof Kobus/Travelphoto.pl

W tym miejscu, należy podkreślić, że gdyby inwestycja była realizowana w zwykłym trybie przewidzianym prawem budowlanym, czyli bez decyzji nakazowej PINB, jej realizacja zajęłaby minimum 4-5 lat.

Spółka realizując inwestycję podzieliła ją na etapy:

- ◆ Faza I – wykonanie rurociągów wraz z przewiertami pod Wisłą,
- ◆ Faza II – wykonanie nowych rurociągów w części brzegowej (pomiędzy wykonanym w ramach Fazy I przekroczeniem, a Zakładami „Świderska” i „Farysa”) oraz budowa obiektów towarzyszących, m.in. komór technologicznych,
- ◆ Faza III – prace mające na celu zapewnienie możliwości czasowego odciążenia kolektorów w ul. Modlińskiej, poprzez przekierowanie ścieków z układu przesyłowego do przepompowni Nowodwory oraz Żerań.

Pierwszy rurociąg wykonany metodą direct pipe (nitka A) został uruchomiony w grudniu 2020 roku, co pozwoliło na demontaż rurociągów przesyłowych z mostu pontonowego. W ciągu 34 dni wykonano 792 m przewiertu i ułożono w nim rurociąg stalowy o średnicy 1,2 m, który przechodzi od 7 do 8 m pod dnem rzeki. Został ułożony z czterech sekcji o długości około 200 metrów każda. Maksymalna dobową prędkość głowicy drążącej wyniosła 8,11 m, a podczas całego przewiertu wydobyto ponad 1000 m³ urobku. Roboty prowadzone były 24 godziny na dobę, a na obu placach budowy po



stronie ul. Świderskiej i ul. Farysa pracowało każdej doby prawie 100 osób. Wykorzystano 500 ton ciężkiego sprzętu i materiałów. Zrealizowany przez MPWiK pierwszy etap inwestycji to najdłuższy przewiert w technologii direct pipe w Polsce. Należy podkreślić, że realizacja tej jednej nitki zabezpiecza przepływ wszystkich ścieków z lewobrzeżnej Warszawy do oczyszczalni, w pogodzie bezopadowej.

Uruchomienie drugiego rurociągu ww. technologii (nitka B) to połowa 2021 roku, (w chwili publikacji niniejszego Raportu zadanie zostało zrealizowane) pozwala zwiększyć przepustowość całego układu, co ma znaczenie dla pogody deszczowej, bowiem dzięki temu w trakcie deszczy nawalnych istnieje możliwość zwiększenia przepustowości dla mieszaniny wód deszczowych i ścieków. Możliwość ta wpływa pozytywnie na minimalizację ilości zrzutów z przelewów burzowych do Wisły. Równoległe prowadzimy działania związane z przygotowaniem i realizacją kolejnych etapów alternatywnego układu przesyłowego tj. budowę infrastruktury na prawym i lewym brzegu rzeki Wisły, czyli komory wylotowej wraz ze związanymi sieciami i obiektami przy ul. Świderskiej oraz pozostałych sieci i obiektów od strony ul. Farysa.

Zakończenie całości inwestycji zgodnie z decyzją nakazową PINB planowane jest w III kwartale 2022 roku.



Budowa nitki A alternatywnego układu przesyłowego
Fot. Krzysztof Dubiel



Master plan zaopatrzenia w wodę i odprowadzania ścieków

Z uwagi na dynamiczne zmiany klimatyczne, w tym intensyfikację takich zjawisk jak susze hydrologiczne czy deszcze nawalne, wspierając intensywny rozwój Warszawy przy akceptacji i współpracy z władzami stolicy rozpoczęliśmy prace związane z opracowaniem tzw. „Master planu zaopatrzenia w wodę i odprowadzania ścieków”. W 2020 roku w Spółce został powołany Komitet Sterujący oraz podległe mu Zespoły Zadaniowe, a Prezydent m.st. Warszawy powołał Komitet Sterujący ds. przygotowania koncepcji rozwoju sieci wodociągowej i kanalizacyjnej w m.st. Warszawie.

Główne założenia tego dokumentu obejmują:

- prognozy zapotrzebowania na wodę oraz ilości powstających ścieków, w perspektywie do 2050 roku w oparciu o prognozy demograficzne i rozwój przestrzenny miasta,
- określenie wpływu zmian klimatu na wielkość eksploatowanych zasobów wodnych oraz funkcjonowanie systemu kanalizacyjnego,
- analizę możliwości dostawy wody w wymaganej (prognozowanej) ilości z istniejących i alternatywnych źródeł wody,
- zabezpieczenie kluczowej infrastruktury Spółki w przypadku wystąpienia krytycznych awarii (nieumożliwiających pracę obiektów),

- gospodarowanie wodą deszczową na terenie nieruchomości, w celu ograniczenia wpływu wód opadowych wprowadzanych do kanalizacji ogólnospławnej;
- dalszą minimalizację negatywnego wpływu obiektów sieci kanalizacyjnej na środowisko, mieszkańców oraz funkcjonowanie miasta,
- transformację Spółki w kierunku Gospodarki Obiegu Zamkniętego,
- określenie potrzeb dotyczących zwiększenia przepustowości i kierunków rozwoju systemów wodociągowo-kanalizacyjnych w Warszawie oraz gminach obsługiwanych przez Spółkę.

Prace nad nowym ujęciem wody infiltracyjnej dla mieszkańców Warszawy

Budowa nowej studni, podobnej w filozofii działania do „Grubej Kaśki”, to nasza nowa przyszła inwestycja. W założeniu to kolejne infiltracyjne ujęcie brzegowe z poddennym drenażem o wstępnie szacowanej wydajności eksploatacyjnej 60 000-80 000 m³/d. Woda ujmowana będzie 8-10 drenami ułożonymi w wachlarzu promienistym. Długość części perforowanej drenów to ok. 120 mb, średnica 400-500 mm. Planowana wstępnie lokalizacja nowej studni to lewy brzeg Wisły, pomiędzy mostem Łazienkowskim a Siekierkowskim. Pierwszy etap prac obejmuje wykonanie ekspertyzy technicznej, potwierdzającej prawidłowość wyboru lokalizacji nowego ujęcia wraz z opracowaniem programu funkcjonalno-użytkowego.



Studnia infiltracyjna „Gruba Kaśka”
Fot. Krzysztof Dubiel



Budowa kolektora wiślanego
Fot. Krzysztof Dubiel

Rozpoczęte i kontynuowane w 2020 roku inwestycje w retencję sieci kanalizacyjnej na terenie m.st. Warszawy

Budowa kolektora Mokotowskiego Bis

Spółka zawarła umowę na zaprojektowanie oraz wykonanie kolektora ściekowego w ul. Gagarina, który będzie pełnił funkcję przepływowo-retencyjną. Jego zadaniem będzie odciążenie istniejącego kolektora Mokotowskiego oraz zapewnienie czasowej retencji bezpiecznego transportu mieszaniny ścieków oraz wód opadowych w czasie intensywnych deszczy. Kolektor Mokotowski Bis będzie miał pojemność retencyjną ok. 6 800 m³. Nad nowym kanałem powstanie także linia tramwajowa.

Budowa kolektora Wiślanego

Budujemy kolektor, który ma na celu ograniczanie konieczności uruchamiania przelewów burzowych w trakcie intensywnych opadów poprzez zapewnienie odbioru oraz czasowej retencji mieszaniny wód opadowych i ścieków. Umożliwi on czasowe magazynowanie ścieków spływających z lewobrzeżnej części Warszawy, tj.: Mokotowa, Ochoty, Woli, Śródmieścia, Żoliborza i Bielania. Ścieki następnie będą kierowane do oczyszczalni ścieków „Czajka”. Kolektor o długości ok. 9,5 km oraz średnicy od DN 800 mm do DN 3200 mm, poprowadzony zostanie wzdłuż ciągu ul. Wiśtostrady. W lokalizacji Mostu M. Skłodowskiej-Curie, tzw. Północnego, zaplanowano odcinek odciążający układ kolektorów dosyłowych do układu przesyłowego do oczyszczalni ścieków „Czajka” oraz budowę przepompowni.

Budowa kolektora Lindego Bis

4-kilometrowy kolektor Lindego Bis powstanie w ciągu ulic: Conrada, Wólczyńskiej, Nocznickiego do ul. Marymonckiej. Jego zadaniem będzie przejęcie części ścieków i wód opadowych spływających z Bemowa i Bielania, a tym samym odciążenie kanalizacji istniejących na tym terenie. Uruchomienie kolektora Lindego Bis, który zostanie wykonany metodą bezwykopową, pozwoli w efekcie ograniczyć powstawanie podtopień i zalewisk w trakcie bardzo intensywnych opadów deszczu.



Budowa kolektora wiślanego
Fot. Krzysztof Dubiel

#KolektoryDlaWarszawy
KOLEKTOR POZWOLI UNIKAĆ LOKALNYCH PODTOPIEŃ W CZASIE ULEWNYCH DESZCZY

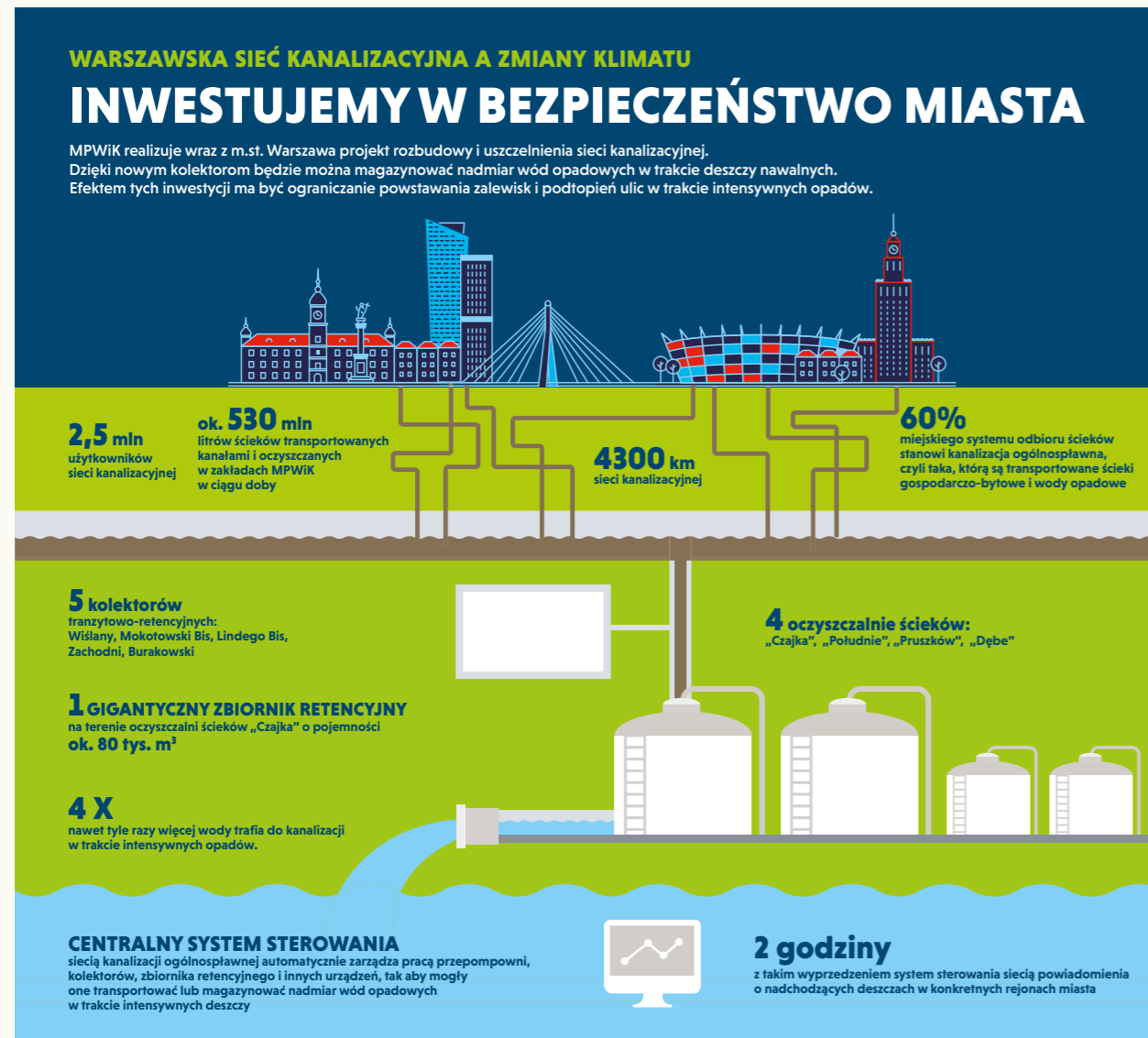
CZY WIEŚZ? ZEM? Kolektor Wiślany może zgromadzić aż **50 000m³** wód opadowych? Tyle samo mogłoby pomieścić **13 basenów olimpijskich.**

Fundusze Europejskie Infrastruktura i Regionalny Rozwój | Urząd M. St. Warszawy | Unia Europejska Fundusze Europejskie

Budowa centralnego systemu zarządzania siecią kanalizacji ogólnospławnej

Kontynuowaliśmy prace nad budową centralnego systemu zarządzania siecią kanalizacji ogólnospławnej, który umożliwi gromadzenie i przetwarzanie w czasie rzeczywistym aktualnych prognoz pogody oraz danych pochodzących z sieci kanalizacyjnej i jej obiektów. W oparciu

o gromadzone dane, system będzie w stanie reagować na nagłe zjawiska atmosferyczne i odpowiednio sterować przepływem ścieków (w tym wód opadowych) w sieci i obiektach kanalizacyjnych, jak również gromadzić je w kolektorach i zbiornikach retencyjnych, minimalizując ryzyko wystąpienia lokalnych podtopień na danym obszarze.



PROJEKT ZAOPATRZENIE W WODĘ I OCZYSZCZANIE ŚCIEKÓW W WARSZAWIE – FAZY V I VI
 System zaopatrywanie siecią kanalizacji ogólnospławnej – Budowa centralnego sterowania wraz z budową kolektorów



Pozostałe ważne inwestycje:

Nowe magistrale dla Pasma Pruszkowskiego

W 2020 roku kontynuowaliśmy budowę nowych magistrali wodociągowych dla Pasma Pruszkowskiego, które stanowią ważny element budowy systemu zapewnienia ciągłości dostaw wody. Inwestycja ta ma charakter priorytetu zarówno z punktu widzenia mieszkańców Pruszkowa jak i dzielnic warszawskich z uwagi na stworzenie drugiego obiegu wody. Obecnie do Pruszkowa prowadzi jedna magistrala, stanowiąca ciągle wyzwanie eksploatacyjne z uwagi na jej wiek. Rozbudowa istniejącej sieci wodociągowej umożliwi także wzrost niezawodności pracy sieci oraz przełoży się na poprawę jakości wody poprzez utrzymanie wymaganego ciśnienia w dotychczas eksploatowanych magistralach.

Kontynuacja modernizacji Zakładu Północnego

W pierwszym, już zakończonym etapie, zmodernizowano filtry pospieszne piaszkowe poprzez dodanie 40-centymetrowej warstwy antracytu, instalację ozonowania wstępnego oraz pompownie I i III stopnia. W 2020 roku, w ramach II etapu, trwała budowa budynku ozonowania pośredniego i filtracji na węglu aktywnym. Realizacja kolejnych etapów modernizacji zakładu pozwoli na osiągnięcie w pełni kompatybilnej technologii uzdatniania wody. Ponadto, dzięki unowocześnieniu układów pompowych zostaną zapewnione niezakłócone dostawy wysokiej jakości warszawskiej kranówki do mieszkańców pozostających zarówno w strefie zasilania Zakładu Północnego, jak również uzupełniania także innych stref miasta, zaopatrywanych w wodę z pozostałych stacji uzdatniania.

Zgodność z regulacjami środowiskowymi

Na bieżąco współpracujemy ze wszystkimi organami i instytucjami, z którymi łączą nas obowiązki ustawowe.

Działamy na podstawie stosownych zezwoleń uprawniających do korzystania z zasobów środowiska w zakresie ujmowania wody, odprowadzania ścieków, wytwarzania odpadów oraz emisji do powietrza.

Jednymi z eksploatowanych przez nas instalacji, oprócz oczyszczalni ścieków, są przelewy burzowe kanalizacji ogólnospławnej, czyli urządzenia, które odprowadzają do odbiornika, tj. rzeki czy morza, nadmiar wody deszczowej. Zgodnie z obowiązującym polskim prawem w ciągu roku przedsięwzięcia wodociągowo-kanalizacyjne mogą wykonać do 10 takich zrzutów na każdy z przelewów. Funkcjonowanie przelewów burzowych zapewnia warszawiakom ochronę przed zalaniem, co w przypadku gwałtownych zjawisk pogodowych, jak nawałne, intensywne opady, jest priorytetem.

W stolicy za utrzymanie przelewów burzowych odpowiada warszawski MPWiK. Wszystkie funkcjonujące przelewy burzowe, za które Spółka bierze odpowiedzialność, znajdują się pod stałą kontrolą służb MPWiK i posiadają wymagane pozwolenia. Na co dzień pozostają one wyłączone – ścieki, które płyną kanałami, są kierowane do jednej z czterech oczyszczalni ścieków MPWiK. Podczas zrzutów burzowych ich ilość i jakość jest na bieżąco monitorowana, a sprawozdania z badań przedstawiane Wodom Polskim oraz Inspekcji Ochrony Środowiska.



Prace przy budowie tymczasowego układu przesyłowego
Fot. Krzysztof Dubiel

Wszystko odbywa się zgodnie z wymaganiami, które wynikają z obowiązujących przepisów. Decyzję na zrzuty wydają Wody Polskie.

W III i IV kwartale 2020 roku na skutek awarii układu przesyłowego ścieków komunalnych do oczyszczalni ścieków „Czajka, wylotem burzowym w rejonie ul. Farysa nastąpił zrzut awaryjny ścieków komunalnych do Wisły.

Jako Spółka, podobnie jak w roku 2019, podjęliśmy szereg działań mających na celu ograniczenie skutków awarii, o czym szerzej piszemy w rozdziale dot. ryzyk.

Należy podkreślić, że ilość ścieków wprowadzonych do Wisły stanowiła w większości czasu około 1% całkowitego przepływu wody w rzece na tym odcinku. Prowadzony monitoring wykazał także, że zrzut ścieków powodował jedynie lokalne, ograniczone przestrzennie i przejściowe pogorszenie jakości wody. Po zakończeniu zrzutu awaryjnego wyniki parametrów fizykochemicznych kształtowały się na poziomie wartości charakterystycznych dla jakości wód rzeki Wisły na wysokości m.st. Warszawy.

W 2020 roku w związku z awaryjnym zrzutem ścieków, a także w wyniku przekroczenia dopuszczalnej liczby zrzutów, przez wszystkie przelewy burzowe, mieszaniny wód opadowych i ścieków – które spowodowane zostały dużą ilością deszczy nawałnych – Państwowe Gospodarstwo Wodne „Wody Polskie” naliczyło Spółce opłaty stałe, opłaty zmienne oraz opłaty podwyższone w łącznej wysokości ponad 32,5 mln zł, które Spółka uiszczyła.

Monitoring jakości wody

Nieprzerwanie prowadzimy monitoring jakości wody produkowanej i dostarczanej odbiorcom, obejmujący badania jakości wody uzdatnionej: na wyjściach ze stacji uzdatniania wody, tj. w miejscu wprowadzania wody do sieci wodociągowej oraz w miejskiej sieci wodociągowej.

Kontrolujemy również jakość wody surowej (Wisła, Jezioro Zegrzyńskie) oraz wodę na wszystkich etapach jej uzdatniania.

Jakość wody na wyjściach ze stacji uzdatniania wody oraz jakość wody w sieci miejskiej objęta jest bezpośrednim nadzorem organów Państwowej Inspekcji Sanitarnej.

Informacje o jakości wody tłoczonej do sieci miejskiej z poszczególnych stacji i hydroforni udostępniane były i są odbiorcom w formie cyklicznej publikacji prasowej w Gazecie Wyborczej, jak również na stronie internetowej Spółki www.mpwik.com.pl. Publikacja obejmowała podstawowe wskaźniki jakości wody tj. mikrobiologiczne i fizykochemiczne, w tym na zawartość metali ciężkich i trihalometanów w świetle obowiązujących wymagań prawnych oraz zaleceń Światowej Organizacji Zdrowia (WHO). Publikacja każdorazowo zawierała opinię Państwowego Powiatowego Inspektora Sanitarnego w m.st. Warszawie, sprawującego kontrolę sanitarną nad jakością wody dostarczanej mieszkańcom Warszawy.

Od 2002 roku na ujęciach wody działa tzw. biomonitoring (organizmami testowymi są ryby) w układzie przepływowym (on-line), który jest najlepszym systemem kontroli i ostrzeżenia o zanieczyszczeniu wody w źródle. Dodatkowo, na Ujęciu Zasadniczym „Gruba Kaśka” działa system biomonitoringu SYMBIO (on-line), wykorzystujący małże jako organizmy wskaźnikowe do monitorowania w czasie rzeczywistym jakości wody infiltracyjnej, ujmowanej z Wisły. System SYMBIO działający w Zakładzie Północnym, monitoruje jakość wody powierzchniowej, ujmowanej z Jeziora Zegrzyńskiego. Ponadto, w celu oceny wody pod względem bezpieczeństwa, w Zakładzie Centralnym i Zakładzie Północnym, laboratoria Spółki wykonują badania z wykorzystaniem bakterii luminescencyjnych *Aliivibrio fischeri* (DELATOX) oraz z wykorzystaniem *Spirostomum*, a także *Daphni* (FLUOTOX).

Badania jakości wody w sieci wodociągowej prowadzimy w 80 punktach stałej kontroli jakości wody: w 72 punktach na terenie całej Warszawy oraz w 8 punktach na trasie Pasma Pruszkowskiego, obejmującego Pruszków, Piastów i Michałowice. Badania w wybranych punktach pozwalają na uzyskanie ogólnej informacji o jakości wody w całej miejskiej sieci wodociągowej. Lokalizacja punktów kontroli na sieci, ich liczba oraz zakres i częstotliwość badań są uzgadniane z właściwym Państwowym Powiatowym Inspektorem Sanitarnym.

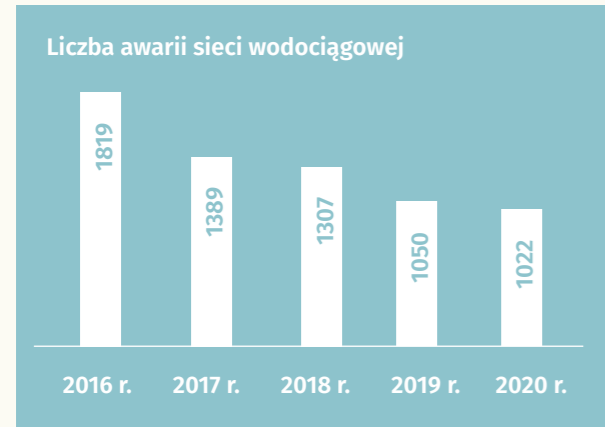
W 2020 roku wykonano ogółem 15 862 oznaczeń parametrów jakości wody w sieci wodociągowej, w tym 13 829 na terenie Warszawy i 2 033 oznaczenia na trasie Pasma Pruszkowskiego.



Laboratorium SUW „Filtry”

Kontynuujemy prace nad scentralizowanym systemem sterowania siecią wodociągową, opartym na systemach informatycznych, który pozwoli m.in. na automatyczne sterowanie układem dystrybucji wody, dostosowanie optymalnego ciśnienia oraz ilości wody wprowadzanej do sieci, jak również zapobieganie awariom sieci wodociągowej, a w przypadku wystąpienia awarii, szybką jej lokalizację.

Służby MPWiK, wspierane również przez wykonawców zewnętrznych, z zaangażowaniem i starannością pracują nad usuwaniem występujących awarii wodociągowych. Zależy nam na możliwie jak najszybszym przywróceniu zasilania w wodę, a nasi pracownicy robią wszystko co w ich mocy, by ewentualne przerwy w dostawach trwały jak najkrócej. Jednocześnie w ciągu ostatnich kilku lat obserwujemy spadek liczby awarii wodociągowych.



Prowadzimy kontrole i analizy ciśnienia on-line w sieci wodociągowej, rozbudowujemy system monitorowania sieci wodociągowej w zakresie pomiaru parametrów hydraulicznych, tj. ciśnienie i przepływ. Głównym celem obecnie realizowanej budowy punktów monitoringu sieci wodociągowej jest podział tej sieci na strefy monitoringu, tj. wydzielone obszary sieci, w której monitorowany jest dopływ i wypływ wody z danej strefy. Podział sieci na strefy monitoringu umożliwi kontrolę bilansowania się objętości wody w danej strefie – rzeczywista objętość wody zużyta w strefie, w stosunku do zarejestrowanych poborów wody u klientów. Ponadto systematycznie wykonujemy okresowe przeglądy sieci i uzbrojenia.





Fot. Krzysztof Dubiel

WARSZAWSKA KRANÓWKA DOBRA DO PICIA

Warszawska Kranówka spełnia wymogi polskie, unijne i WHO. Jest bezpieczna i nadaje się do picia prosto z kranu bez przegotowania i stosowania dodatkowych filtrów. Wysoką jej jakość gwarantują:

- stosowane zaawansowane technologie uzdatniania wody, w tym ozonowanie pośrednie i wieloetapowa filtracja,
- stosowana dezynfekcja wody niewielkimi dawkami dwutlenku chloru (Zakład Centralny) lub mieszaniny chloru i dwutlenku chloru (Zakład Północny),
- stały nadzór laboratoryjny, w tym 7 dni w tygodniu wykonywane badania mikrobiologiczne,
- stały nadzór w systemie on-line,
- niezależne kontrole jakości przez sanepid,
- stałe dbanie o stan przewodów wodociągowych, którymi woda płynie do mieszkańców.

Więcej o wodzie z kranu można znaleźć na stronie internetowej Spółki www.mpwik.com.pl



Fot. Archiwum MPWiK

WARSZAWSKA KRANÓWKA dobra i bezpieczna woda NA BIEŻĄCO



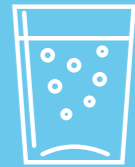
NAJWAŻNIEJSZE PARAMETRY JAKOŚCI WODY Z KRANU



Woda dostarczana przez MPWiK spełnia wszystkie wymagania prawa polskiego, unijnego i wytyczne WHO



W warszawskiej kranówce nie ma zanieczyszczeń mikrobiologicznych, woda jest bezpieczna i nadaje się do picia prosto z kranu bez dodatkowej filtracji



<0,10* NTU

*maks. dopuszczalna mętność: 1 NTU

Woda z kranu jest przejrzysta, tzn. nie występują w niej związki organiczne czy mineralne wpływające na jej barwę

pH 7,3*

*dopuszczalne pH 6,5 – 9,5

Warszawska kranówka ma orzeźwiający smak



Woda z kranu dostarczana przez MPWiK nie ma praktycznie zapachu, dzięki stosowaniu ozonowania i filtracji węglowej oraz niewielkich dawek środka do dezynfekcji



Woda z kranu jest średnio twarda, co oznacza, że zawiera cenne dla zdrowia minerały, potrzebne do prawidłowego rozwoju organizmu

Fe < 20* µg/l
Mn < 5** µg/l

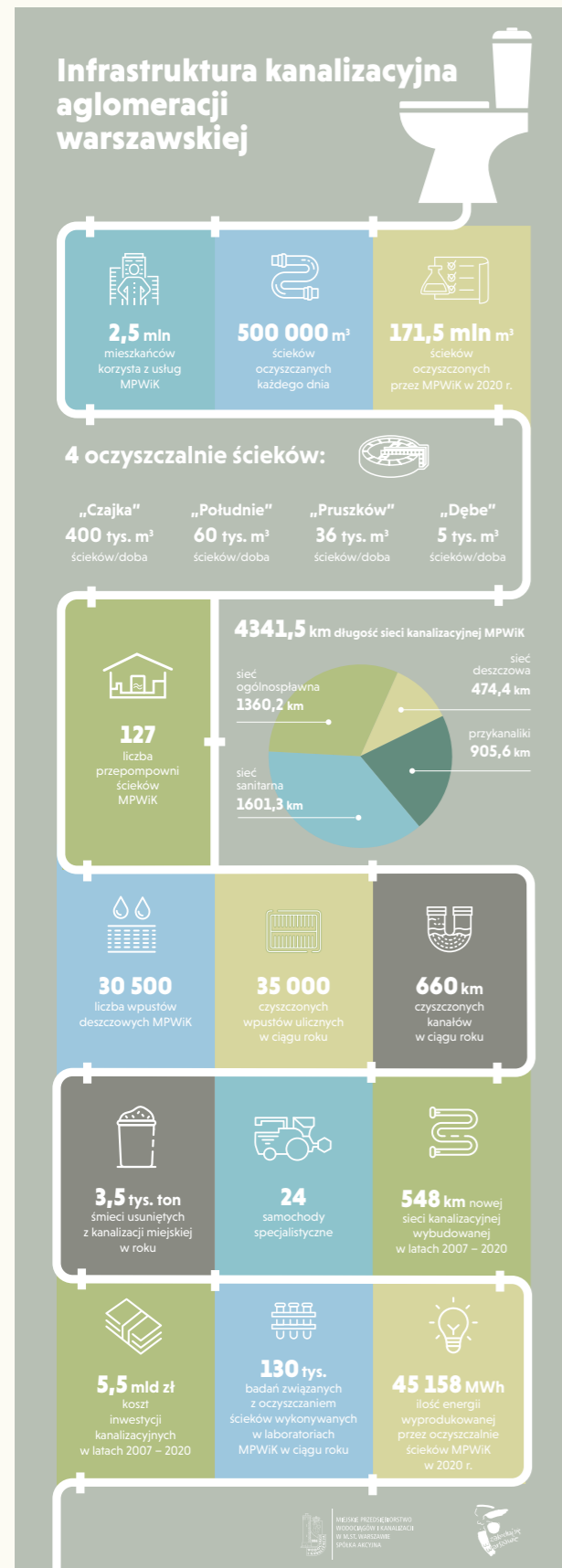
*maks. = 200 µg/l
**maks. = 50 µg/l

Warszawska kranówka ma prawidłową barwę, dzięki zastosowaniu skutecznych procesów uzdatniania



Pijąc wodę z kranu chronisz środowisko!





Zakład "Czajka"
Fot. Krzysztof Dubiel

Gospodarka osadami ściekowymi

Osady ściekowe są produktem ubocznym procesu oczyszczania ścieków i nie są zaliczane do kategorii odpadów niebezpiecznych dla środowiska – o czym mówi Rozporządzenie Ministra Klimatu z dnia 2 stycznia 2020 roku w sprawie katalogu odpadów. Osady ściekowe wytwarzane w oczyszczalniach Spółki są spalane w Stacji Termicznej Utylizacji Osadów Ściekowych (STUOŚ), zlokalizowanej na terenie oczyszczalni ścieków „Czajka”, która została oddana do eksploatacji 31 grudnia 2012 roku. Dzięki temu produkowana jest zielona energia na potrzeby oczyszczalni, a wszystkie odpady technologiczne są spalane w miejscu ich powstawania.

Osady ściekowe wywożone z oczyszczalni MPWiK są odpadem bezpiecznym dla środowiska i mieszkańców, o czym mówi Rozporządzenie Ministra Środowiska z dnia 9 grudnia 2014 roku (znowelizowane Rozporządzeniem z dnia 2.01.2020 roku) w sprawie katalogu odpadów – i noszą kod 19 08 05. W Polsce działa ponad 4 tys. oczyszczalni ścieków, a tylko 11 spalarni osadów. Każda z tych oczyszczalni ma obowiązek zagospodarować osady ściekowe i bardzo często czyni to posługując się wykonawcami zewnętrznymi, którzy muszą posiadać wszelkie zgody organów państwowych. Zgodnie z polskim prawem osady ścieków mogą być odzyskiwane poprzez zastosowanie:

- 🔹 w rolnictwie, rozumianym jako uprawa wszystkich płodów rolnych wprowadzanych do obrotu handlowego, włączając w to uprawy przeznaczane do produkcji pasz,
- 🔹 do uprawy roślin przeznaczonych do produkcji kompostu,
- 🔹 do uprawy roślin nieprzeznaczonych do spożycia i do produkcji pasz,
- 🔹 do rekultywacji terenów, w tym gruntów na cele rolne,
- 🔹 przy dostosowaniu gruntów na potrzeby planów wynikających z planów gospodarki odpadami, planów zagospodarowania przestrzennego lub decyzji o warunkach zabudowy i zagospodarowania terenu.

Dodatkowo, w przypadku wystąpienia przestoju linii spalania, mamy zapewnioną możliwość zagospodarowania osadów ściekowych. W tym właśnie celu posiadamy podpisane umowy na przekazywanie osadów uprawnionym firmom zewnętrznym. Podczas ich wyboru dochowujemy należytej staranności, przestrzegając obowiązujących przepisów z zakresu gospodarowania odpadami i prawa zamówień publicznych.

W trakcie postępowań przetargowych szczegółowo sprawdzamy wszystkie niezbędne dokumenty złożone przez wykonawców, w tym decyzje i pozwolenia na prowadzenie przez nich działalności. Wymóg ich złożenia wynika z dokumentacji przetargowej i obowiązujących przepisów prawa.

Komunalne osady ściekowe przekazujemy do zagospodarowania w procesach odzysku, które umożliwiają ponowne wykorzystanie zawartych w nich substancji w sposób bezpieczny dla środowiska.

W 2020 roku Spółka zawarła umowę na przeprowadzenie prac modernizacyjnych w instalacji spalania w Stacji Termicznej Utylizacji Osadów Ściekowych (STUOŚ), zlokalizowanej na terenie oczyszczalni „Czajka”.

W ramach kompleksowej umowy Wykonawca zapewnił projekt, wykonanie i montaż dwóch nowych rekuperatorów, czyli wymienników ciepła w spalarni osadów. Realizacja prac ma na celu zapewnienie długoterminowej efektywnej pracy spalania.

Rekuperatory to jedne z kluczowych urządzeń pozwalających na spalanie osadów ściekowych. Dzięki nim powietrze wprowadzane do pieca jest podgrzewane do temperatury ok. 600° Celsjusza. Gdyby temperatura była niższa, niemożliwe byłoby prowadzenie procesu spalania w sposób autotermiczny, czyli ekologiczny, który nie wymaga użycia dodatkowego paliwa, a więc energii.

W spalarni MPWiK znajdują się dwie linie spalania – w skład każdej z nich wchodzi między innymi rekuperator. Urządzenie to pozwala na odzyskiwanie ciepła, które powstaje w procesie spalania osadów. Rekuperator ma ok. 11 m wysokości i waży ok. 20 ton wraz z elementami towarzyszącymi. Umożliwia on podgrzewanie powietrza wprowadzanego do pieca fluidalnego, w którym spalane są osady, przy jednoczesnym schładzaniu spalin, które z niego wychodzą.

Spalarnia MPWiK to jeden z największych obiektów tego typu w Polsce. Instalacja składa się z dwóch niezależnych linii spalania, z których każda zawiera: piec, rekuperator (wymiennik, w którym gorące spaliny ogrzewają w sposób pośredni powietrze kierowane do procesu spalania), kocioł na potrzeby skojarzonej produkcji energii elektrycznej i ciepłej oraz układ oczyszczania spalin. Ponadto STUOŚ posiada elementy wspólne dla obu linii spalania, tj. turbinę parową i generator, wytwarzające energię elektryczną i ciepłą. W ciągu doby w spalarni może być spalanych do 600 ton osadów.



Stacja Termicznej Utylizacji Osadów Ściekowych, Zakład "Czajka"
Fot. Krzysztof Kobus/Travelphoto.pl



AKTYWIZACJA LOKALNEJ SPOŁECZNOŚCI

Nasze działania realizujemy z myślą o zaspokajaniu oczekiwań i potrzeb społecznych, kulturalnych i ekologicznych mieszkańców oraz mieszkańców Warszawy i okolic, w tym dzieci i młodzieży. Efekty osiągamy dzięki naszej codziennej pracy oraz współdziałaniu z Właścicielem w obszarach zrównoważonego rozwoju naszego miasta.

Ekologicznie odpowiedzialni

W codziennej pracy na rzecz mieszkańców oraz podczas realizacji zadań inwestycyjnych szczególną uwagę zwracamy na wszelkie działania ograniczające negatywny wpływ na środowisko. Naszym strategicznym celem jest zapobieganie zanieczyszczeniu środowiska, ograniczanie strat wody, zmniejszanie zużycia energii oraz emisji dwutlenku węgla do powietrza.

Dokładamy wielu starań, aby nasze inicjatywy wpływały na wzrost świadomości ekologicznej każdego mieszkańca. Oto przykłady naszych działań, które można zobaczyć na terenach Spółki.

Zbieramy deszczówkę

Na Stacji Filtrów, przy budynku warsztatowym, został zamontowany nowy zbiornik o pojemności 1 300 litrów do zbierania deszczówki. Zgromadzona woda posłuży do podlewania rosnących w pobliżu młodych drzewek i trawników.

Kompostujemy odpady organiczne

Kluczową kwestią i wyzwaniem współczesnej ekologii, na którą zwracamy szczególną uwagę jest gospodarka odpadami i właściwe sposoby ich zagospodarowania. W przypadku odpadów organicznych, takich jak skoszone trawy, suche liście czy chwasty jest to kompostowanie. Otrzymujemy w ten sposób nawóz bogaty w składniki odżywcze, czyli kompost poprawiający właściwości gleby.

W 2020 roku Spółka zakupiła i zamontowała sześć kompostowników na terenie czterech przepompowni: „Bród-

no”, „Targówek Melioracyjny”, „Targówek Przemysłowy” oraz „Orchowiecka”. Drewniane urządzenia pomogą pracownikom w utrzymaniu porządku na przepompowniach i obniżą koszty zbiórki liści i skoszonej trawy, a także wyeliminują użycie plastikowych worków podczas jesiennych porządków. Efektem końcowym jest cenny kompost, wykorzystany na terenie obiektów Spółki lub przekazywany służbom zajmującym się zielenią miejską.

Zasiewamy trawniki

Poprzez zasiewy odpowiednich kompozycji nasion kwiatów i ziół polnych na części dotychczasowych trawników Stacji Filtrów już w lecie 2021 roku wyrosnie kwiatna łąka. Różnorodność zieleni jednocześnie zredukuje koszty koszenia trawników.

Zakładamy pasieki

Podobne działania prowadzimy na terenie Zakładu Północnego w Wieliszewie, gdzie dodatkowo postawiliśmy osiem pszczelich uli, z owadami rasy krajńskiej. W każdym z uli żyje jedna rodzina składająca się średnio z 50 tys. miodnych pszczół.



Zbiornik na deszczówkę
Fot. Archiwum MPWiK



Pasieki na terenie Zakładu Północnego
Fot. Maciej Śmiarowski

Spełniamy oczekiwania mieszkańców

Specyfika głównej działalności Miejskiego Przedsiębiorstwa Wodociągów i Kanalizacji w m.st. Warszawie S.A. wynika z naturalnego monopolu świadczenia usług wodociągowych i kanalizacyjnych mieszkańcom stolicy i okolic w ramach realizacji usługi publicznej. Chcąc maksymalnie wykorzystać posiadany potencjał oraz nieustannie podnosić poziom świadczonych usług Spółka stale podejmuje działania, których oczekują od nas mieszkańcy, szczególnie te o charakterze edukacyjnym i informacyjnym.

Prowadzimy kampanie o naszych inwestycjach i nowych technologiach, jednocześnie aktywnie uczestniczymy w licznych projektach ekologicznych. Włączamy do nich również lokalną społeczność, pokazując ich wpływ na codzienne życie mieszkańców i rozwój miasta.

Edukujemy o ekologii

Realizując nasze dotychczasowe programy skierowane do najmłodszych warszawiaków kontynuowaliśmy Program Edukacji Ekologicznej pn. „Z Wisty do Wisty – podróż z Kropelkiem”, w którym niezmiennie uczymy

poszanowania dla środowiska naturalnego. Podkreślamy znaczenie wody w przyrodzie i konieczność racjonalnego korzystania z jej zasobów na co dzień, przybliżamy kwestie dotyczące procesów jej uzdatniania, a także oczyszczania ścieków, wskazujemy też konsekwencje nieprawidłowych zachowań w tym zakresie. Na ten temat zrealizowaliśmy cykl słuchowisk edukacyjnych, które powstały na podstawie wydawnictw edukacyjnych Spółki „Strażnicy czystej wody” oraz „Na tropie Kropelka”, które były publikowane na kanałach społecznościowych Spółki.

Jednym z najważniejszych i stałych elementów działań informacyjno-edukacyjnych podejmowanych przez nas jest kampania pn. „Warszawska Kranówka”, mająca na celu promocję picia wody kranowej. W ramach tego projektu został opracowany praktyczny podręcznik pt. „Poradnik dla administratorów budynków”, na łamach którego prezentujemy rady i wskazówki, jak dbać o instalację wewnętrzną w budynkach, aby woda dostarczana przez Spółkę zachowała swoją wysoką jakość oraz wyjaśniamy, co ma wpływ na jakość warszawskiej kranówki. Aktywne działania w tym obszarze komunikowane z wykorzystaniem dostępnych kanałów informacyjnych przynoszą wymierne korzyści, bowiem coraz więcej mieszkańców stolicy deklaruje spożywanie wody prosto z kranu.

Od 2013 roku prowadzimy kampanię informacyjną „Sedes to nie kosz na śmieci”, zachęcającą do rozsądnego korzystania z całej infrastruktury kanalizacyjnej. Przypominamy, że wyrzucane do sedesu śmieci mogą spowodować niedrożność kanalizacji oraz doprowadzić do poważnej i kosztownej awarii, wyrządzając straty materialne i zanieczyszczanie środowiska.



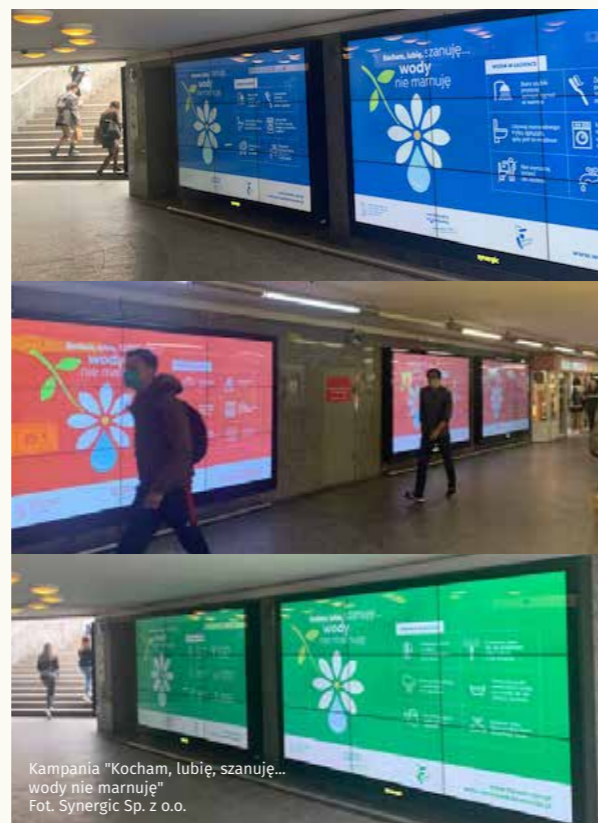
Kampania "Sedes, to nie kosz"
Fot. Synergic Sp. z o.o.




„Kocham, lubię, szanuję... wody nie marnuję” – to kampania Spółki przeprowadzona w czerwcu, w związku z alarmującymi doniesieniami o panującej w kraju suszy hydrologicznej. W przestrzeni miejskiej, na portalach społecznościowych i w prasie lokalnej pojawiły się grafiki zachęcające do oszczędzania wody w kuchni, w łazience i w ogrodzie. W mediach wyemitowano spoty edukacyjne traktujące o racjonalnym korzystaniu z wody. Współpracujemy z zarządcami stołecznych Rodzinnych Ogródków Działkowych przekazując im tabliczki informujące o sposobach racjonalnego wykorzystania wody w ogrodzie.

We współpracy z Muzeum Warszawy Spółka była partnerem 16 warsztatów edukacyjnych poświęconych tematu wody, podczas których wykorzystane zostały materiały edukacyjne Spółki.

Po raz kolejny przyłączyliśmy się do wspólnej akcji Straży Miejskiej i Regionalnej Dyrekcji Lasów Państwowych w Warszawie pn. „Świeć blaskiem z odbłaskiem”, w ramach której drzewko udekorowane odbłaskowymi opaskami i brelokami stanęło przed siedzibą przy Pl. Starynkiewicza 5. Celem akcji, która cieszy się wśród warszawiaków dużą popularnością, jest zwiększenie bezpieczeństwa pieszych na drogach.



Kampania "Kocham, lubię, szanuję... wody nie marnuję"
Fot. Synergic Sp. z o.o.



W ramach projektu montażu źródełek wody pitnej w warszawskich szkołach oraz instytucjach użyteczności publicznej w 2020 r. zainstalowano 14 tego typu urządzeń, a kolejne 27 w instytucjach publicznych. Za efekty tych działań Spółka dostała wyróżnienie w kategorii Edukacja ekologiczna w ramach 19. edycji konkursu „Ekolaury” organizowanego przez Polską Izbę Ekologii.

W 2020 r. rozpoczęliśmy też prace nad dwoma nowymi wydawnictwami edukacyjnymi „To nie ściema – klimat się zmienia” oraz „Ukryta woda”.




Wielomiesięczne obostrzenia związane z pandemią wymusiły na Spółce zmianę dotychczasowych form aktywności z bezpośrednich kontaktów z mieszkańcami na działania w internecie. Dzięki wykorzystaniu nowych narzędzi komunikacji oraz zaangażowaniu naszych pracowników udało się nam nie tylko kontynuować większość projektów ekologicznych, ale też sprostać potrzebom edukacyjnym uczniów w tym zakresie podczas wielu tygodni zdalnego nauczania.

Wykorzystując możliwość przekazu edukacyjnego i ekologicznego w czasie epidemii w 2020 roku zrealizowaliśmy 170 materiałów filmowych o charakterze informacyjno-edukacyjnym. Dotyczyły historii Stacji Filtrów, naszych zakładów i stosowanych technologii, a także realizowanych inwestycji, czy doświadczeń fizykochemicznym i ciekawostek związanych z wodą. Wszystkie produkcje komunikowaliśmy z wykorzystaniem kanałów w mediach społecznościowych pn. MPWiK Warszawa na Facebooku, YouTube oraz Instagramie.



W czasie pandemii zrealizowaliśmy 170 filmowych materiałów informacyjno-edukacyjnych.





Dotychczasowe zwiedzanie obiektów Spółki w okresie pandemii przybrało formę wirtualnego spaceru. W 2020 r. zorganizowaliśmy 4 cykle takich działań. I tak z okazji Nocy Muzeów oraz w ramach udziału Spółki w Europejskich Dniach Dziedzictwa zwiedzający mieli okazję zobaczyć on-line SUW „Filtry”, a w dniu 19 listopada, kiedy przypada Światowy Dzień Toalet zwiedzić teren Zakładu „Czajka”.



Działania w mediach

W 2020 roku na stronach internetowych Spółki opublikowaliśmy ponad 100 komunikatów i informacji prasowych. Z udziałem rzeczników prasowych oraz ekspertów Spółki powstało wiele produkcji, które zostały wyemitowane w licznych audycjach radiowych i telewizyjnych.

W ramach prowadzonych kampanii edukacyjno-promocyjnych dotyczących wody, szanowania jej zasobów, a także propagujących picie warszawskiej kranówki wyemitowano 82 spoty telewizyjne i blisko 1500 radiowych. O kampaniach tych informowały także zainteresowane ich tematyką media w swoich serwisach informacyjnych. Do promowania działań Spółki wykorzystywaliśmy kanały społecznościowe MPWiK Warszawa, w tym dwa nowe, uruchomione w minionym roku profile w serwisach Instagram i Twitter. Podejmowaliśmy też współpracę z autorami popularnych kanałów w serwisie YouTube.

Emisja
82 spotów telewizyjnych

1 442 spotów radiowych

Facebook:

- 🔹 ponad 170 wyprodukowanych materiałów filmowych,
- 🔹 ponad 700 opublikowanych grafik i zdjęć,
- 🔹 ponad 600 zamieszczonych postów,
- 🔹 osiągnięty pułap prawie 11 000 obserwujących.

Instagram:

- 🔹 ponad 200 opublikowanych postów,
- 🔹 osiągnięty pułap 450 obserwujących,
- 🔹 ponad 500 zamieszczonych relacji,
- 🔹 dotarcie do grupy wiekowej 18-25.

YouTube:

- 🔹 ponad 75 opublikowanych filmów,
- 🔹 osiągnięty pułap ponad 1 150 obserwujących,
- 🔹 ponad 180 tysięcy wyświetleń,
- 🔹 dotarcie do grupy wiekowej 18-25.

Twitter:

- 🔹 osiągnięty pułap ponad 100 obserwujących,
- 🔹 wykorzystanie informowania real-time,
- 🔹 dotarcie do grupy wiekowej 40+.

Sponsoring i działalność charytatywna

Każdego roku z satysfakcją dzielimy się efektami naszej działalności sponsoringowej i dobroczynnej. Jako jednostka komunalna niezmiennie pozostajemy wrażliwi na potrzeby warszawiaków angażując się w różnorodne aktywności niesienia pomocy. Pomimo panujących w 2020 roku ograniczeń zrealizowaliśmy działania, które pozwoliły na spełnienie najważniejszych celów naszej strategii sponsoringowej, takich jak wsparcie akcji proekologicznych, pomaganie niepełnosprawnym i potrzebującym, włączanie się w inicjatywy rozwijające naukę oraz promujące kulturę i zdrowy tryb życia. Kontynuowaliśmy wsparcie dwóch organizacji kombatanckich, czyli Światowego Związku Żołnierzy Armii Krajowej oraz Związku Powstańców Warszawskich, przekazane środki finansowe zostały przeznaczone na zapewnienie opieki i rehabilitacji.

Kontynuowaliśmy współpracę z Fundacją „Nikt nie zostaje”, której działalność koncentruje się na pomocy weteranom działań wojennych, a w szczególności rannym i poszkodowanym w czasie misji żołnierzom oraz ich rodzinom, przekazane Fundacji środki pomogły sfinansować wakacje dla dzieci, pomoce szkolne, współorganizowanie zawodów sportowych i spotkań integracyjnych.

- Mając na celu zachęcanie do aktywnego trybu spędzania wolnego czasu poza domem, wspieraliśmy wydarzenia sportowe, w tym m.in. poprzez współpracę z Klubem Piłkarskim Legia Warszawa S.A., a także będąc partnerem organizacji XX Plebiscytu na Najlepszych Sportowców Warszawy. Po raz czwarty w historii Plebiscytu wręczyliśmy nagrodę specjalną „Woda bez barier”. Nagrodzony został m.in. Radosław Kawęcki, jeden z najwybitniejszych polskich pływaków. „Woda bez barier” trafiła także do Klubu sportowego „Four Kings”, który działa w ramach Warszawskiego Stowarzyszenia Rugby na Wózkach i jest jednym z najstarszych, największych i najbardziej utytułowanych klubów rugby w Polsce.
- Wsparliśmy Jednostkę Ratownictwa Specjalistycznego z Legionowa działającą w strukturach OSP przekazując w formie darowizny dwa pojazdy do poszukiwań zaginionych.
- Kontynuowaliśmy rozpoczętą w 2018 roku współpracę z Fundacją Rozwoju Warszawskiego Ogrodu Zoologicznego „PANDA” otaczając opieką jednego z mieszkańców zoo – hipopotama nilowego „Hugo”.
- Wzięliśmy udział w 28. Finale Wielkiej Orkiestry Świątecznej Pomocy.
- Byliśmy także partnerem wydarzeń dedykowanych osobom z niepełnosprawnościami i z ograniczeniami, a także wydarzeń kulturalnych.



Bal Mistrzów Sportu 2020
Fot. Radek Zawadzki dla Stołecznej Estrady



Hipopotam nilowy Hugo
Fot. Warszawskie ZOO

Pomagamy innym – wolontariat pracowniczy

Pomimo licznych ograniczeń wynikających ze stanu epidemii, dzięki determinacji i zaangażowaniu naszych pracowników przeprowadziliśmy kilka akcji pomocowych.

W ramach „Nakręceni na odkręcanie” przekazaliśmy ponad 90 kg plastikowych nakrętek z przeznaczeniem na sfinansowanie zakupu sprzętu rehabilitacyjnego dla niepełnosprawnych dzieci.

Nakręceni na odkręcanie

Zamiast wyrzucać do kosza – zbieraj nakrętki!

Akcja charytatywno – ekologiczna MPWiK

Pamiętamy też o zwierzętach. Dzięki akcji „Pomóżmy bezdomnym zwierzętom przetrwać zimę” – zebraliśmy na rzecz schroniska w Józefowie blisko 170 kg karmy dla psów i kotów.



Jak co roku wzięliśmy udział w akcji „Niebieski Mikołaj”, nasi pracownicy przygotowali upominki świąteczne dla 82 podopiecznych z trzech domów dziecka.

POMÓŻMY BEZDOMNYM ZWIERZĘTOM PRZETRWAĆ ZIMĘ



ZBIERAMY DARY DLA PSÓW I KOTÓW ZE SCHRONISK W JÓZEFOWIE I „NA PALUCHU”

NAJBARDZIEJ POTRZEBNE ARTYKUŁY:

- karma (sucha, puszcza) dla juniorków i seniorów: Brit, Purizon, Mimer Unia, Nordic Gold, Animonda, Rocco, Rinti, Mac, Real Nature, Lullulus, Carnilove, Catz Finefood, Feringa, Graur; przydaje się też kasza, ryż, makaron
- niepotrzebne (ale czyste) koce, ręczniki, prześcieradła, pościel, bielizna itp.
- szcotki, grzebienie, szampony, smycze i szelki dla psów,
- zabawki i kości z suszonej wołowej skóry lub inne z przeznaczeniem dla psów
- zabawki dla kotów (np. wędki, myszki, miękkie piłeczki), niepotrzebne legowiska

ZBIÓRKA TRWA OD 16.11 DO 30.11 W ZAKŁADACH ORAZ SIEDZIBIE DZIAŁU PROMOCJI I EDUKACJI EKOLOGICZNEJ, KOSZYKOWA 61





PODNOSIMY KOMFORT MIESZKAŃCÓW

Naszą powinnością jest służba ludziom, którą realizujemy poprzez codzienne świadczenie usług oraz systematyczne podnoszenie ich jakości. Wychodzimy naprzeciw oczekiwaniom naszych klientów, dostosowujemy się do ich potrzeb uruchamiając nowe kanały kontaktu. Zapewniamy dostawy wody mieszkańcom Warszawy i okolic oraz odbiór i oczyszczanie ścieków. Niezwłocznie reagujemy na zgłoszenia i usuwamy awarie, dbając przy tym o zachowanie ciągłości świadczonych przez nas usług.

Obsługa klientów

W związku z wprowadzonymi obostrzeniami sanitarnymi w 2020 roku dominującą formą kontaktu była komunikacja zdalna. Klienci kontaktowali się ze Spółką głównie za pośrednictwem infolinii oraz korzystali z możliwości przesyłania korespondencji za pośrednictwem poczty elektronicznej, a także z dostępnych udogodnień takich jak e-BOK, e-FAKTURA, e-PŁATNOŚĆ.

Wzrost zainteresowania klientów zdalnymi kanałami komunikacji w omawianym okresie był znaczący. Liczba użytkowników e-BOK wg stanu na 31.12.2020 roku wzrosła o ponad jedną czwartą w porównaniu z rokiem wcześniejszym i wyniosła 28 174.

Liczba transakcji z wykorzystaniem e-PŁATNOŚCI w 2020 r. wyniosła **8 689**, co stanowi wzrost o blisko **50%** w porównaniu z 2019 r.

Spółka również aktywnie korzystała z możliwości przesyłania korespondencji dostarczanej w formie elektronicznej do klientów. W 2020 roku wystaliśmy do klientów łącznie 52 181 korespondencji elektronicznej, prawie 120% w stosunku do 2019 roku.

Modernizacja internetowego biura obsługi klienta – e-BOK

W toku przeprowadzonych prac, dostosowaliśmy e-BOK do urządzeń mobilnych, zmieniliśmy interfejs aplikacji, umożliwiając większej liczbie odbiorców usług możliwość zalogowania się do systemu. Uprościliśmy również proces

rejestracji nowych użytkowników i wprowadziliśmy rejestrację klientów w e-BOK, a także odświeżyliśmy graficzny wygląd aplikacji.

W 2020 roku liczba użytkowników e-BOK zwiększyła się o 5 836, w tym 1 250 nowych kont w e-BOK zostało utworzonych przez pracowników Działu Obsługi Klienta podczas wizyty osobistej lub kontaktu telefonicznego klientów z infolinią Spółki.

Z otrzymywania faktur w formie elektronicznej w 2020 roku skorzystało kolejnych 5 229 odbiorców usług.

Przeprowadzone działania informacyjne rozpowszechniające system e-BOK oraz usługę e-FAKTURA dedykowane jednostkom organizacyjnym m.st. Warszawy przyniosły wymierne rezultaty, z łącznej liczby 722 aż 457, czyli prawie 2/3 z miejskich podmiotów uruchomiło usługę otrzymywania faktur w formie elektronicznej.

Na koniec 2020 r. konto w e-BOK posiadało **30%** wszystkich odbiorców usług, a aktywną e-FAKTURĘ **15%** wszystkich odbiorców usług.

Rozbudowa systemu zdalnego odczytu wodomierzy

Kontynuujemy proces rozbudowy systemu zdalnego odczytu w Spółce – na 31.12.2020 roku systemem objętych jest 18 372 wodomierze główne, co pozwala rocznie pozyskiwać ponad 220 tys. odczytów zdalnych wykorzystywanych następnie w celach rozliczeniowych.

Aktywne pozyskiwanie klienta

Spółka kontynuowała działania zmierzające do pozyskania nowych Klientów poprzez Mobilne Punkty Konsultacyjne – zorganizowane w ramach akcji pod nazwą „Spotkajmy się w Warszawie”, prowadzonej przez Urząd m.st. Warszawy z udziałem Prezydenta m.st. Warszawy. 23-24 stycznia w Dzielnicy Wawer oraz 28-29 lutego w Dzielnicy Ursynów przedstawiciele Spółki udzielali mieszkańcom informacji o zasadach i warunkach przyłączenia do miejskiej sieci wodociągowej i kanalizacyjnej, warunkach zawierania i wykonywania umów oraz wyjaśniali indywidualne sprawy klientów dotyczące usług świadczonych przez Spółkę.

Z uwagi na wprowadzony w marcu 2020 roku na terenie całego kraju stan epidemii i wynikające z niego obostrzenia, nasze działania na pozyskiwanie nowych klientów ukierunkowane zostały w szczególności na korespondencyjne dotarcie do mieszkańców. W tej formie informowaliśmy o prowadzonych nowych inwestycjach oraz o możliwościach podłączenia do budowanej przez Spółkę sieci wodociągowej lub kanalizacyjnej.

W 2020 roku w ten sposób dotarliśmy do właścicieli bądź użytkowników 1 700 nieruchomości.

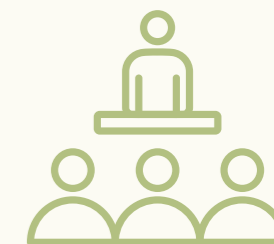
Łącznie w 2020 r. Spółka pozyskała **2 658** nowych przyłączeń, w tym **2 324** klientów indywidualnych oraz **334** klientów instytucjonalnych.

W celu zapewnienia jak najlepszej obsługi mieszkańców Spółka ściśle współpracuje również z Miejskim **Centrum Kontaktu Warszawa 19 115**. To wspólne centrum kontaktu Urzędu m.st. Warszawy, urzędów dzielnic i miejskich jednostek, którego zadaniem jest usprawnienie i uproszczenie komunikacji między mieszkańcami a służbami miejskimi. Infolinia jest do dyspozycji mieszkańców stolicy 24 godziny na dobę przez 7 dni w tygodniu. Kontaktując się z ww. infolinią miejską można:

- uzyskać pełną informację o usługach realizowanych przez Urząd Miasta i jednostki miejskie,
- zgłosić problem, którym powinny zająć się służby miejskie,
- przekazać pomysł na poprawę funkcjonowania miasta.

Zależnie od sprawy, która jest zgłaszana do Miejskiego Centrum Kontakt, konsultanci udzielają informacji lub przekazują sprawę do odpowiedniego adresata, czyli właściwej merytorycznie jednostki miejskiej. MPWiK współpracuje z m.st. Warszawa w ramach wyżej wskazanych działań i pełni rolę drugiej linii wsparcia na miejskiej infolinii. Podstawą spójności działań jest dedykowana aplikacja, za pośrednictwem której do Spółki wpływają od mieszkańców Warszawy, zgłoszenia związane z zakresem naszej działalności. Wyznaczeni pracownicy Spółki niezwłocznie udzielają odpowiedzi poprzez wybrany przez Klienta kanał komunikacji zdalnej (sms, e-mail) lub podejmują odpowiednie działania interwencyjne. W 2020 roku za pośrednictwem 19 115 MPWiK rozpatrzyło ponad 7 tys. spraw.





DOBRY PRACODAWCA

Jako profesjonalny pracodawca stawiamy przed pracownikami realne wyzwania i cele do osiągnięcia, jednocześnie wspierając ich rozwój i motywację, gwarantując bezpieczne warunki pracy, płacy i socjalne.

Warunki zatrudnienia

Jednym z naszych podstawowych celów jest dbałość o pracowników, zapewnienie im kompleksowej opieki i bezpieczeństwa oraz dbałość o podnoszenie kwalifikacji kadry. Naszym pracownikom gwarantujemy stabilne warunki zatrudnienia:

- umowę o pracę,
- system premiowania bazujący na zarządzaniu przez cele oraz ocenach pracowniczych,
- rozwój zawodowy i podnoszenie kwalifikacji,
- pakiet świadczeń z Zakładowego Funduszu Świadczeń Socjalnych,
- dofinansowanie do nauki, w tym uzupełnienie wykształcenia średniego lub wyższego – studia inżynierskie, magisterskie, podyplomowe oraz doktoranie,
- dodatkową opiekę medyczną,
- grupowe ubezpieczenie na życie,
- nagrody jubileuszowe,
- naukę języka angielskiego poprzez aplikację eTutor.

W zamian oczekujemy efektywności, podnoszenia kompetencji i kwalifikacji, współuczestniczenia w budowaniu wysokiej kultury organizacyjnej, zaangażowania w sprawę Spółki i gminy Warszawa, której jesteśmy służbą komunalną.



Pracownicy Zakładu Sieci Kanalizacyjnej
Fot. Rafineria

W 2020 r. w Spółce było zatrudnionych

2 421
pracowników:



1 757
mężczyzn

oraz



664
kobiety

co oznacza, iż ponad

72%

stanu zatrudnienia stanowili mężczyźni. Specyfika działalności podmiotów z branży wodno-kanalizacyjnej powoduje, że kobiety nie podejmują pracy na stanowiskach eksploatacji.

Świadczenia z Zakładowego Funduszu Świadczeń Socjalnych

W 2020 roku w ramach Zakładowego Funduszu Świadczeń Socjalnych przyznano 3 607 świadczeń, na łączną kwotę 5 150,03 tys. PLN.

Wychodząc naprzeciw potrzebom i oczekiwaniom pracowników oraz w związku z postulatami zgłaszanymi przez organizacje związkowe działające w Spółce:

- zmieniono formę upominku świątecznego – w miejsce paczek ze słodyczami pracownicy ponownie otrzymali kartę podarunkową,
- rozszerzono uprawnienia do otrzymania upominku świątecznego (kart podarunkowych), którym objęto również dzieci poniżej 1. roku życia (analogicznie do lat ubiegłych),
- zwiększono wydatki w preliminarzu ZFŚS w 2020 roku na karty podarunkowe z kwoty 150 tys. PLN na kwotę 154 tys. PLN.

Aby efektywniej zaspokajać potrzeby pracowników oraz uprościć procedury korzystania ze świadczeń socjalnych uruchomiono prace nad zmianą regulacji dotyczącej gospodarowania środkami z ZFŚS.

Rozwój zawodowy pracowników

W 2020 roku wsparliśmy pracowników w pogłębianiu wiedzy technicznej i technologicznej oraz podnoszeniu umiejętności w zakresie wykonywanych obowiązków służbowych.

767	osób Spółka skierowała na specjalistyczne indywidualne szkolenia
89	pracowników uczestniczyło w forach specjalistycznych
49	pracownikom dofinansowaliśmy również naukę w szkołach, na studiach oraz studiach podyplomowych
64	pracowników wzięło udział w fakultatywnych szkoleniach z zakresu bezpieczeństwa, ochrony i ppoż.
836	osób przystąpiło do egzaminów mających na celu uzyskanie lub przedłużenie uprawnień zawodowych

W listopadzie 2020 r. kontynuowaliśmy kampanię „Dołącz do nas”, której celem jest budowanie pozytywnego wizerunku firmy jako Pracodawcy oraz zwiększenie liczby składanych aplikacji

Szukasz stabilnego zatrudnienia?



Poszukujemy:

- Monterów
- Energetyków
- Automatyków
- Inspektorów Nadzoru
- Pracowników administracyjno-biurowych



Dołącz do nas! Więcej na www.mpwik.com.pl



MIĘSKIE PRZEDSIĘBIORSTWO
WODOCIĄGÓW I KANALIZACJI
W M. ST. WARSZAWIE
SPÓŁKA AKCYJNA

Dialog z pracownikami

Najważniejsze informacje dotyczące działalności przedsiębiorstwa i aktualności pracownicy otrzymywali za pośrednictwem platformy intranetowej Wodnik oraz tablic informacyjnych i monitorów telewizyjnych. Kontynuowaliśmy publikowanie miesięcznika „Wodociągowie Warszawski” oraz kampanię informacyjno-edukacyjną poświęconą zasadom BHP, która ma na celu wyczerpanie pracowników na niebezpieczeństwa związane z realizowanymi obowiązkami służbowymi oraz podkreślenie znaczenia przestrzegania zasad bezpieczeństwa w miejscu pracy. Obejmowała ona m. in. przygotowanie artykułów o tematyce BHP, opracowanie i dystrybucję plakatów tematycznych, wyświetlanie krótkich komunikatów typu „pop-up”, e-mailing skierowany do kierujących pracownikami oraz organizację konkursów i tzw. Dni bezpieczeństwa.

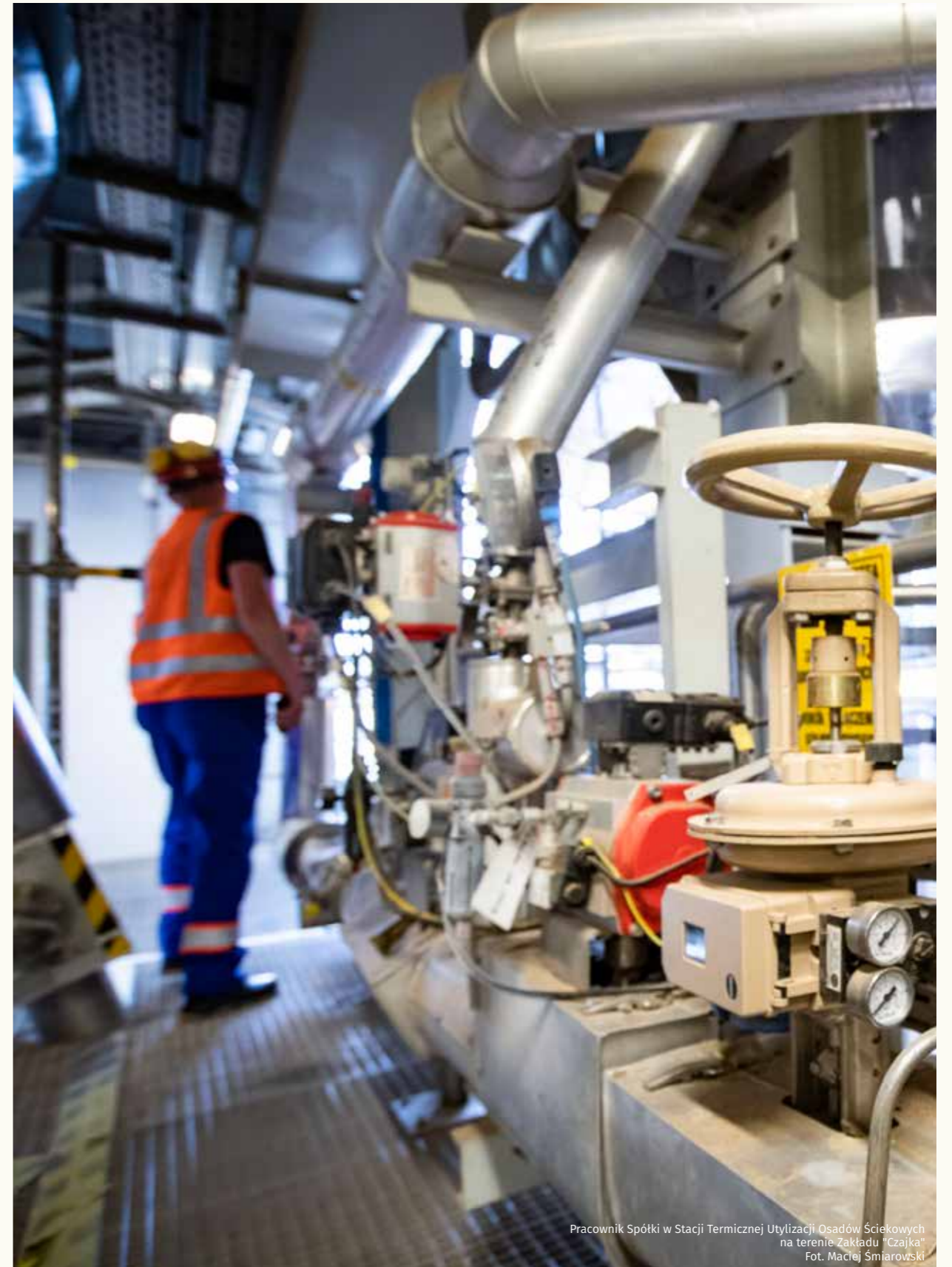
W styczniu 2020 roku zorganizowaliśmy coroczne spotkanie integracyjne dla emerytowanych pracowników Spółki, dzięki któremu utrzymujemy stały kontakt pomiędzy Spółką a naszymi seniorami.

Przeciwdziałanie dyskryminacji i mobbingowi

W 2020 roku kontynuowaliśmy kampanię „Przeciwko Mowie Nienawiści”, zapoczątkowaną rok wcześniej. Za pośrednictwem intranetu oraz plakatów informacyjnych przypominamy o wartościach zawartych w naszym Kodeksie etyki:

- 🔹 Nie Hejtuję.
- 🔹 Szanuję.
- 🔹 Reaguję/Zgłaszam.

Działając zgodnie z systemem zarządzania zgodnością przeciwstawiamy się wszelkim przejawom stosowania mowy nienawiści. Nie jesteśmy obojętni i wiemy, jak rozpoznać oraz reagować na nienawistne komentarze i wypowiedzi.



Pracownik Spółki w Stacji Termicznej Utylizacji Osadów Ściekowych na terenie Zakładu „Czajka”
Fot. Maciej Śmiarowski



TWORZYMY PARTNERSKIE STANDARDY WSPÓŁPRACY

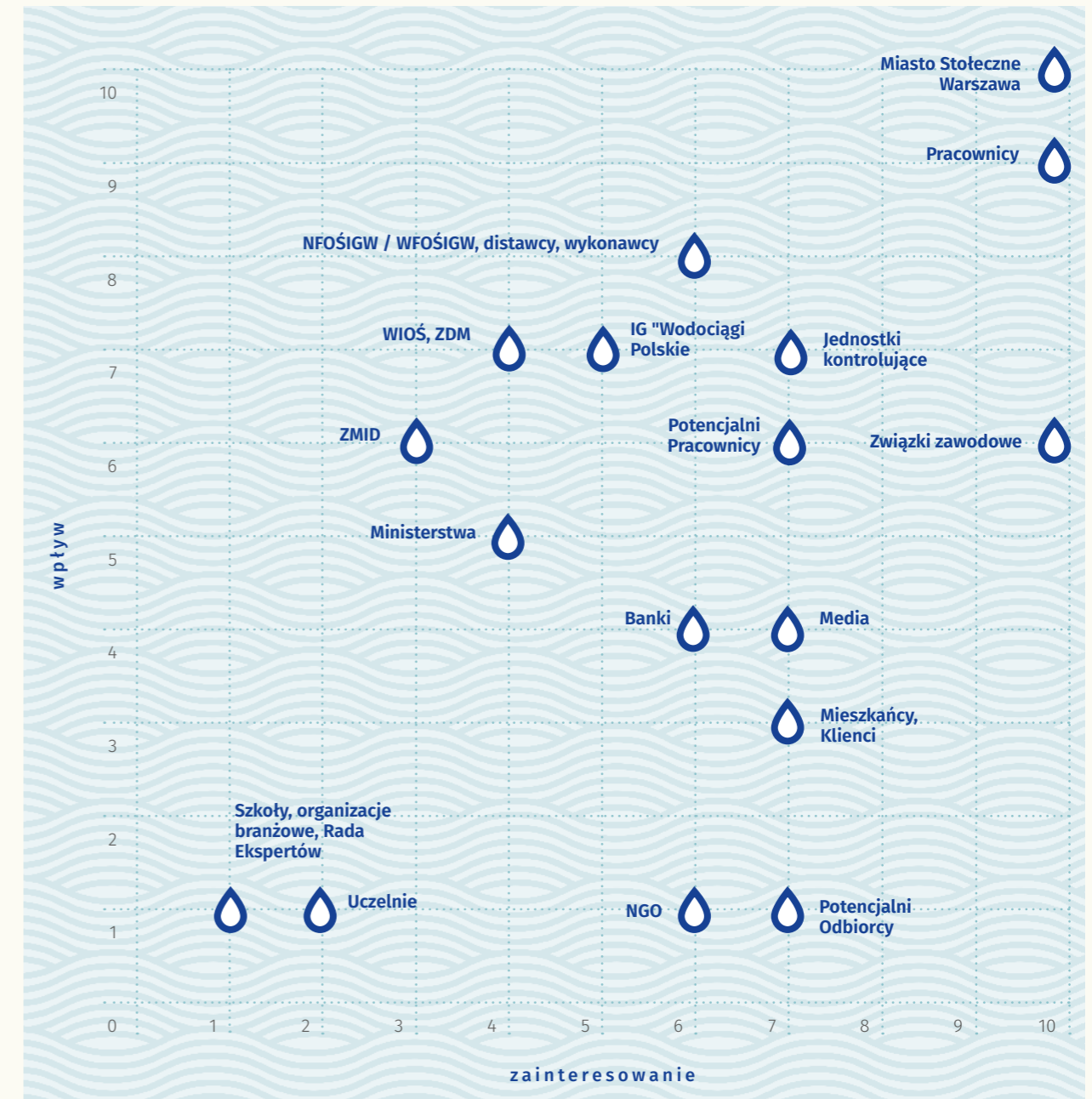
Przykładamy wagę do zarządzania relacjami z otoczeniem w sposób przewidywalny i obliczalny, zgodny z zasadami etyki, z zachowaniem przejrzystości i partnerstwa.

Nasi interesariusze

- 🔹 Miasto Stołeczne Warszawa
- 🔹 Pracownicy
- 🔹 Związki zawodowe
- 🔹 Dostawcy
- 🔹 Wykonawcy
- 🔹 Narodowy Fundusz Ochrony Środowiska i Gospodarki Wodnej/Wojewódzki Fundusz Ochrony Środowiska i Gospodarki Wodnej
- 🔹 Jednostki kontrolujące
- 🔹 IG „Wodociągi Polskie”
- 🔹 Wojewódzki Inspektor Ochrony Środowiska
- 🔹 Zarząd Dróg Miejskich
- 🔹 Potencjalni przyszli pracownicy
- 🔹 Media
- 🔹 Klienci indywidualni oraz instytucjonalni
- 🔹 Banki
- 🔹 Potencjalni przyszli odbiorcy
- 🔹 NGO (organizacje non-profit)
- 🔹 Ministerstwa
- 🔹 Uczelnie
- 🔹 Szkoły
- 🔹 Organizacje branżowe
- 🔹 Rada Ekspertów

W naszej działalności kierujemy się zasadami społecznej odpowiedzialności i postępujemy etycznie i rzetelnie wobec swoich interesariuszy, uwzględniając równocześnie wpływ swoich działań na środowisko naturalne, jak również nieustannie rozwijamy kulturę organizacyjną. Od wielu lat prowadzimy transparentną politykę informacyjną. Naszą działalność cyklicznie przedstawiliśmy w Raportach rocznych, które były publikowane do 2017 roku. W celu zapewnienia jeszcze skuteczniejszej komunikacji z interesariuszami, od 2019 roku, co roku publikujemy Raport Społecznej Odpowiedzialności, w którym przejrzysto dokumentujemy nasze działania.

Mapa interesariuszy




Priorytetowe tematy raportowania w 2020 roku

Obszar zrównoważonego rozwoju	Nazwa zagadnienia	Kluczowe aspekty dla Interesariuszy
Środowisko naturalne	Polityka energetyczna	A
	Szkodliwe emisje do atmosfery	A
	Ścieki, odpady i wycieki	A
	Zgodność z regulacjami środowiskowymi	A
	Gospodarka surowcami i materiałami	A
	Zużycie wody	A
	Ocena środowiska dostawcy	A
Społeczeństwo	Zapobieganie działaniom nieetycznym	A
	Polityka wobec społeczności lokalnych	A
	Zapobieganie naruszeniom zasad wolnej konkurencji	A
Rynek	Wyniki finansowe, inwestycje, benefity pracownicze	A
	Wynagrodzenia i wpływ na lokalny rynek pracy	A
	Świadczenia usług i wspieranie społeczeństwa	A
	Komunikacja marketingowa	A
Miejsce pracy	Pracownicy firmy	A
	Relacje załoga-kierownictwo	A
	Różnorodność i równość szans	A
	BHP	A
	Zapobieganie dyskryminacji	A
	Szkolenia	A

W ramach prowadzonego dialogu z naszymi klientami Spółka cyklicznie prowadzi badania satysfakcji klientów, aby na bieżąco poznawać potrzeby mieszkańców Warszawy. W grudniu 2020 roku przeprowadziliśmy badania satysfakcji naszych klientów indywidualnych i biznesowych, których wyniki dostarczyły nam cennej wiedzy m.in. na temat oceny jakości dostarczanej wody, wizerunku przedsiębiorstwa, jakości obsługi klienta, a także preferencji w spożywaniu wody z kranu, wiedzy klientów o konieczności dbania o sieć kanalizacyjną oraz oceny skutków awarii układu przesyłowego ścieków.


Najważniejsze dla nas wnioski płynące z badania pokazały, że:



Większość klientów dobrze ocenia usługi Spółki

- 2/3 klientów instytucjonalnych
- połowa klientów indywidualnych


przyznaje ocenę 8 lub wyżej w dziesięciopunktowej skali



Zrozumiałość i prostota faktur są najwyższymi ocenianymi elementami wizerunku zarówno dla klientów instytucjonalnych jak i indywidualnych

Wysoko oceniana jest także solidność i niezawodność Spółki


Klienci instytucjonalni wskazali na krótki czas załatwiania formalności




Coraz wyżej oceniana jest jakość dostarczanej wody

- 4/5 badanych klientów instytucjonalnych
- 3/4 klientów indywidualnych

oceniło jakość wody w kranie jako bardzo dobrą lub dobrą

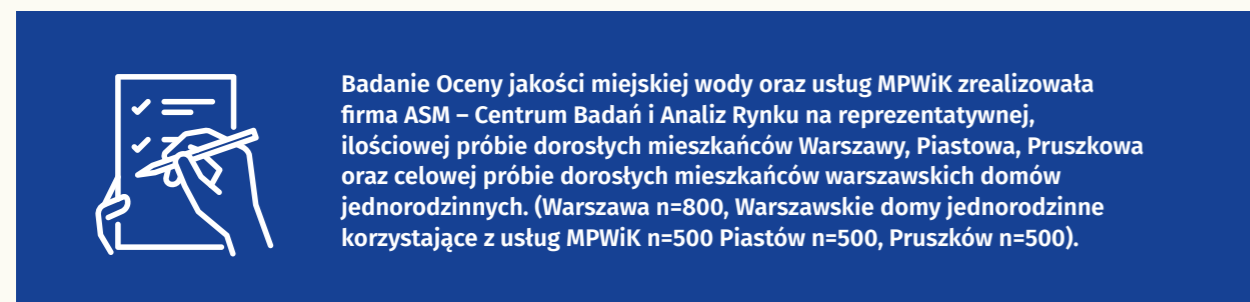
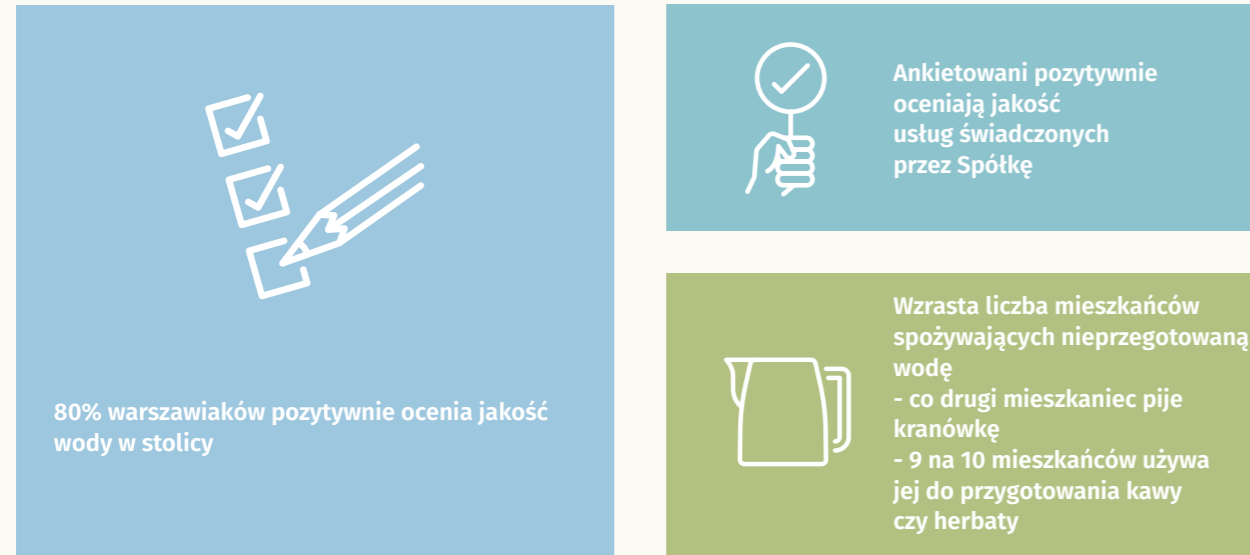


Niemal połowa badanych klientów indywidualnych deklaruje picie zimnej wody z kranu



Badanie satysfakcji klientów MPWiK w m.st. Warszawie S.A. zrealizowała firma ARC Rynek i Opinia Sp. z o.o. na próbie 1200 respondentów (900 klientów indywidualnych i 300 klientów instytucjonalnych).

Pozytywny odbiór Spółki i świadczonych przez nas usług znajduje potwierdzenie w badaniu zrealizowanym na przełomie października i listopada 2020 roku na zlecenie Urzędu m.st. Warszawy.



Współpraca ze związkami zawodowymi

Spółka jako odpowiedzialny pracodawca współpracuje z przedstawicielami związków zawodowych. W Spółce działa 6 organizacji związkowych:

- 💧 Związek Zawodowy Inżynierów i Techników,
- 💧 Wolny Związek Zawodowy PGWiOŚ Oddział Warszawa,
- 💧 Związek Zawodowy Pracowników Ruchu Ciągłego „MPWiK”,
- 💧 Niezależny Samorządowy Związek Zawodowy „Solidarność 80”,
- 💧 Niezależny Samorządowy Związek Zawodowy „Solidarność”,
- 💧 Ogólnopolski Pracowniczy Związek Zawodowy „Konfederacja Pracy”.

Dokładamy wszelkich starań, aby istotne zagadnienia dotyczące pracowników były podejmowane we współpracy z funkcjonującymi w Spółce Związkami Zawodowymi. W 2020 roku Zarząd Spółki prowadził rozmowy z przedstawicielami organizacji związkowych, których wynikiem było przedłużenie okresu obowiązywania nagród jubileuszowych na kolejny rok.

Współpraca z Radą Ekspertów

W 2020 roku Spółka kontynuowała współpracę z Radą Ekspertów, składającą się z wybitnych specjalistów w dziedzinach związanych z branżą wod-kan. Rada jest ciałem opiniotwórczym i bierze czynny udział w rozwiązywaniu istotnych dla Spółki zagadnień dotyczących kierunków jej rozwoju, w szczególności działań strategicznych, inwestycyjnych oraz modernizacyjnych.

W 2020 roku przygotowaliśmy się także do organizacji kolejnej edycji Międzynarodowej Konferencji Naukowo-Technicznej, którą planowaliśmy zorganizować we współpracy z Politechniką Warszawską oraz branżowymi wydawnictwami. Ze względu na pandemię COVID-19 i panujące w tym zakresie obostrzenia organizacja wydarzenia została przełożona na kolejne lata.

W okresie poprzedzającym stan epidemiczny Spółka była gospodarzem dwóch spotkań: posiedzenia Rady Izby Gospodarczej „Wodociągi Polskie” (IGWP) oraz Zespołu IGWP ds. Bezpieczeństwa Wody.

Jesteśmy członkiem:

- 💧 Izby Gospodarczej „Wodociągi Polskie”
- 💧 organizacji Pracodawcy RP
- 💧 Polskiego Zrzeszenia Inżynierów i Techników Sanitarnych
- 💧 Klubu Polskich Laboratoriów Badawczych POLLAB
- 💧 sieci The European Benchmarking Co-operation

Nasza Spółka wspólnie z przedstawicielami innych przedsiębiorstw wodociągowych z Legionowa, Mińska Mazowieckiego, Piaseczna, Płocka, Radomia i Siedlec, sygnowała List intencyjny, na mocy którego została wyrażona wola założenia i przystąpienia do Stowarzyszenia Wodociągowców Województwa Mazowieckiego w roli Członków Założycieli. Intencją powołania Stowarzyszenia jest wzmocnienie współpracy przedsiębiorstw wodociągowo-kanalizacyjnych zlokalizowanych na Mazowszu. Dalsze działania związane z powołaniem Stowarzyszenia planowane są w 2021 roku.



Współpraca ze światem nauki

MPWiK w m.st. Warszawie S.A. jako największe przedsiębiorstwo w branży wodociągowo kanalizacyjnej w Polsce współpracuje z wiodącymi ośrodkami naukowymi. Wspólne inicjatywy prowadzone są w oparciu o zawarte porozumienia o współpracy naukowo-technicznej, wskazujące wolę współdziałania na rzecz rozwoju nowych technologii w dziedzinie wodociągów i kanalizacji oraz realizacji wspólnych projektów, wspomaganie w podnoszeniu wiedzy związanej z zaopatrzeniem

w wodę i odprowadzaniem ścieków.

Przedmiotem współpracy są w szczególności:

- badania naukowe i prace rozwojowe,
- działania edukacyjne,
- organizacja praktyk dla studentów w strukturach organizacyjnych Spółki,
- organizacja konferencji naukowo-technicznych, sympozjów i seminariów,
- przygotowanie wspólnych publikacji,
- przyznawanie stypendiów studenckich i doktoranckich fundowanych przez Spółkę.

Spółka posiada zawarte porozumienia z:

- Politechniką Warszawską,
- Wojskową Akademią Techniczną im. Jarosława Dąbrowskiego,
- Szkołą Główną Gospodarstwa Wiejskiego,
- Uniwersytetem Kardynała Stefana Wyszyńskiego w Warszawie,
- Uniwersytetem Warszawskim.

Program stypendialny

Rozumiemy konieczność pomocy najzdolniejszym, szukamy także nowych rozwiązań współczesnych zagadnień naukowych. Spółka kilka lat temu wprowadziła, a w 2020 roku kontynuowała tzw. program stypendialny, wspierający najzdolniejszych studentów studiów magisterskich i doktoranckich na uczelniach, z którymi Spółka zawarła porozumienie ramowe o współpracy. Przyjęte do programu stypendialnego prace obejmują kwestie związane z przedmiotem naszej działalności. Tematy prac są określone potrzebami ich późniejszego wykorzystania w działalności operacyjnej Spółki.

W październiku 2020 roku rozpoczęła się siódma edycja programu stypendialnego, skierowanego do studentów

stołecznych uczelni. Stypendyści w trakcie programu otrzymują fundowane przez Spółkę bezwrotne miesięczne stypendia, w zamian za podjęcie się przygotowania pracy dyplomowej lub rozprawy doktorskiej związanej tematycznie z przedmiotem działalności Spółki. Głównymi celami prowadzonego przez Spółkę programu stypendialnego są:

- inspirowanie studentów i doktorantów uczelni wyższych do podejmowania innowacyjnych projektów naukowych, związanych z problematyką uwarunkowań i kierunków rozwoju branży wodociągowo-kanalizacyjnej,
- wspieranie idei rozwoju współpracy nauki z praktyką gospodarczą w celu zwiększenia poziomu innowacyjności i konkurencyjności gospodarki,
- rozwój współpracy z uczelniami wyższymi, z którymi Spółka zawarła porozumienia o współpracy naukowo-technicznej.

W skład Kapituły programu stypendialnego, która rekomenduje ufundowanie stypendium, wchodzi przedstawiciele Spółki oraz uczelni wyższych. W oparciu o rekomendację Kapituły Zarząd Spółki ufundował w ramach 7-u edycji 7 stypendiów, w tym 3 magisterskie oraz 4 doktoranckie. Po obronie pracy dyplomowej Stypendysta może liczyć na ofertę pracy w Spółce.



MIĘJSKIE PRZEDSIĘBIORSTWO WODOCIĄGÓW I KANALIZACJI
W M.ST. WARSZAWIE SPÓŁKA AKCYJNA

STYPENDIUM

MAGISTERSKIE I DOKTORANCKIE

FUNDOWANE PRZEZ MIĘJSKIE PRZEDSIĘBIORSTWO WODOCIĄGÓW I KANALIZACJI W M. ST. WARSZAWIE S.A.

Miejskie Przedsiębiorstwo Wodociągów i Kanalizacji w m. st. Warszawie S.A. we współpracy z partnerskimi uczelniami wyższymi zaprasza studentów studiów magisterskich i doktoranckich do udziału w programie stypendialnym.

UBIEGAJĄC SIĘ O STYPENDIUM DAJESZ SOBIE SZANSĘ NA:

- pozyskanie środków na realizację innowacyjnego projektu naukowego związanego z branżą wodociągowo-kanalizacyjną
- przeprowadzenie badań w najnowocześniejszym przedsiębiorstwie wodociągowo-kanalizacyjnym w Polsce
- pozyskanie praktycznej wiedzy od fachowców, którzy w branży wodociągowo-kanalizacyjnej pracują od wielu lat
- zaprezentowanie się z jak najlepszej strony potencjalnemu pracodawcy

Regulamin zawierający szczegółowe warunki i tryb ubiegania się o przyznanie stypendium zamieszczony jest na stronie internetowej Spółki pod adresem:
www.mpwik.com.pl
w zakładce KARIERA/Program stypendialny.

UNIWERSYTET WARSZAWSKI | MIĘJSKIE PRZEDSIĘBIORSTWO WODOCIĄGÓW I KANALIZACJI W M. ST. WARSZAWIE S.A. | MINISTERSTWO KLIMATU I ENERGII | MINISTERSTWO NAUKI I WYSOKICH SZKÓŁ



INFORMACJE O RAPORCIE



Przedstawiamy trzeci Raport Społecznej Odpowiedzialności Spółki. Raport został opracowany zgodnie z GRI Standards na poziomie cor (podstawowym) i nie został poddany zewnętrznej weryfikacji. Obejmuje rok kalendarzowy, tj. od 1 stycznia do 31 grudnia 2020 roku. Kolejny raport planujemy opublikować w 2022 roku.

Poprzedni raport został opublikowany w trzecim kwartale 2020 roku. Raport Społecznej Odpowiedzialności za 2019 rok został opublikowany i przetłumaczony na język angielski.

Wszystkie raporty są dostępne na naszej stronie internetowej: www.mpwik.com.pl w zakładce Raporty CSR.

Masz pytania w sprawie raportu?
Skontaktuj się z nami.
Daniel Pieniek
d.pieniek@mpwik.com.pl



TABELE Z DANymi

Bezpośrednia wartość ekonomiczna

tys. zł

	2019 r.	2020 r.
A Przychody ogółem, w tym:	1 221 512	1 211 879
Przychody ze sprzedaży netto (czyli przychody ze sprzedaży brutto produktów i usług minus zwroty, rabaty i ulgi)	1 062 002	1 018 142
Przychody z inwestycji finansowych (czyli środki pieniężne otrzymane tytułem odsetek od pożyczek i kredytów finansowych, dywidend z udziałów kapitałowych, tantiem oraz bezpośredniego dochodu generowanego na aktywach, np. wynajmu nieruchomości)	11 823	4 548
Przychody ze sprzedaży aktywów (czyli aktywa rzeczowe, takie jak nieruchomości, infrastruktura i sprzęt, oraz niematerialne, takie jak prawa własności intelektualnej, projekty oraz marki)	571	609
B Koszty operacyjne	349 974*	388 851
B Wynagrodzenia i świadczenia pracownicze	224 176	225 141
B Płatności na rzecz inwestorów (dywidenda)	0	0
B Płatności na rzecz państwa (podatki)	197 902	209 137
B Inwestycje społeczne (darowizny i inwestycje na rzecz społeczeństwa)	343	387
WARTOŚĆ EKONOMICZNA ZATRZYMANA (B-A)	449 117	388 362

* Koszty operacyjne gotówkowe (bez amortyzacji)

Bilans

zł

AKTYWA	31.12.2019 r.	31.12.2020 r.
A. Aktywa trwałe	7 729 387 998,99	8 059 643 192,74
I. Wartości niematerialne i prawne	16 147 204,03	16 527 684,81
1. Koszty zakończonych prac rozwojowych	0,00	0,00
2. Wartość firmy	0,00	0,00
3. Inne wartości niematerialne i prawne	16 147 204,03	16 527 684,81
4. Zaliczki na wartości niematerialne i prawne	0,00	0,00
II. Rzeczowe aktywa trwałe	7 651 152 611,19	8 009 826 206,04

AKTYWA	31.12.2019 r.	31.12.2020 r.
1. Środki trwałe	7 018 477 244,89	7 255 996 903,38
a) Grunty (w tym prawo użytkowania wieczystego gruntu)	703 439 887,43	701 340 841,43
b) Budynki, lokale, prawa do lokali i obiekty inżynierii lądowej i wodnej	5 534 541 462,16	5 802 557 341,23
c) Urządzenia techniczne i maszyny	715 182 966,58	690 577 208,39
d) Środki transportu	55 078 780,22	49 439 902,64
e) Inne środki trwałe	10 234 148,50	12 081 609,69
2. Środki trwałe w budowie	582 979 840,65	691 514 528,60
3. Zaliczki na środki trwałe w budowie	49 695 525,65	62 314 774,06
III. Należności długoterminowe	2 936 803,89	3 155 361,68
1. Od jednostek powiązanych	0,00	0,00
2. Od pozostałych jednostek, w których jednostka posiada zaangażowanie w kapitale	0,00	0,00
3. Od pozostałych jednostek	2 936 803,89	3 155 361,68
IV. Inwestycje długoterminowe	33 968 714,52	3 778 160,36
1. Nieruchomości	0,00	0,00
2. Wartości niematerialne i prawne	0,00	0,00
3. Długoterminowe aktywa finansowe	33 968 714,52	3 778 160,36
a) w jednostkach powiązanych	0,00	0,00
- inne długoterminowe aktywa finansowe	0,00	0,00
b) w pozostałych jednostkach, w których jednostka posiada zaangażowanie w kapitale	0,00	0,00
- inne długoterminowe aktywa finansowe	0,00	0,00
c) w pozostałych jednostkach	33 968 714,52	3 778 160,36
- udziały lub akcje	0,00	0,00
- inne papiery wartościowe	0,00	0,00
- udzielone pożyczki	0,00	0,00
- inne długoterminowe aktywa finansowe	33 968 714,52	3 778 160,36
4. Inne inwestycje długoterminowe	0,00	0,00
V. Długoterminowe rozliczenia międzyokresowe	25 182 665,36	26 355 779,85
1. Aktywa z tytułu odroczonego podatku dochodowego	22 697 744,00	22 038 581,00
2. Inne rozliczenia międzyokresowe	2 484 921,36	4 317 198,85

AKTYWA	31.12.2019 r.	31.12.2020 r.
B. Aktywa obrotowe	768 576 676,54	585 302 194,26
I. Zapasy	19 667 190,88	21 096 107,02
1. Materiały	19 619 274,64	20 950 568,00
2. Półprodukty i produkty w toku	0,00	0,00
3. Produkty gotowe	0,00	0,00
4. Towary	0,00	0,00
5. Zaliczki na dostawy i usługi	47 916,24	145 539,02
II. Należności krótkoterminowe	145 252 897,33	139 159 961,46
1. Należności od jednostek powiązanych	0,00	0,00
a) z tytułu dostaw i usług, o okresie spłaty:	0,00	0,00
- do 12 m-cy	0,00	0,00
- powyżej 12 m-cy	0,00	0,00
b) inne	0,00	0,00
2. Należności od pozostałych jednostek, w których jednostka posiada zaangażowanie w kapitale	0,00	0,00
a) z tytułu dostaw i usług, o okresie spłaty:	0,00	0,00
- do 12 m-cy	0,00	0,00
- powyżej 12 m-cy	0,00	0,00
b) inne	0,00	0,00
3. Należności od pozostałych jednostek	145 252 897,33	139 159 961,46
a) z tytułu dostaw i usług, o okresie spłaty:	76 212 130,05	63 994 012,76
- do 12 m-cy	76 212 130,05	63 994 012,76
- powyżej 12 m-cy	0,00	0,00
b) z tytułu podatków, dotacji, ceł, ubezpieczeń społecznych i zdrowotnych oraz innych świadczeń	52 460 254,26	53 413 112,06
c) inne	16 580 513,02	21 752 836,64
d) dochodzone na drodze sądowej	0,00	0,00
III. Inwestycje krótkoterminowe	547 209 791,31	364 183 693,64
1. Krótkoterminowe aktywa finansowe	547 209 791,31	364 183 693,64
a) w jednostkach powiązanych	0,00	0,00
b) w pozostałych jednostkach	100 000 000,00	35 118 842,87
- udziały lub akcje	0,00	0,00
- inne papiery wartościowe	0,00	0,00
- udzielone pożyczki	0,00	0,00

AKTYWA	31.12.2019 r.	31.12.2020 r.
- inne krótkoterminowe aktywa finansowe	100 000 000,00	35 118 842,87
c) środki pieniężne i inne aktywa pieniężne	447 209 791,31	329 064 850,77
- środki pieniężne w kasie i na rachunkach	77 209 791,31	329 064 850,77
- inne środki pieniężne	370 000 000,00	0,00
- inne aktywa pieniężne	0,00	0,00
2. Inne inwestycje krótkoterminowe	0,00	0,00
IV. Krótkoterminowe rozliczenia międzyokresowe	56 446 797,02	60 862 432,14
C. Należne wpłaty na kapitał (fundusz) podstawowy	0,00	0,00
D. Udziały (akcje) własne	0,00	0,00
AKTYWA RAZEM (A+B+C+D)	8 497 964 675,53	8 644 945 387,00

PASYWA	31.12.2019 r.	31.12.2020 r.
A. Kapitał (fundusz) własny	4 610 148 767,12	4 626 027 113,75
I. Kapitał (fundusz) podstawowy	2 734 575 100,00	2 734 575 100,00
w tym zarejestrowany na dzień 31 grudnia	0,00	0,00
II. Kapitał (fundusz) zapasowy	1 792 170 331,40	1 875 534 631,24
III. Kapitał (fundusz) z aktualizacji wyceny	0,00	0,00
IV. Pozostałe kapitały (fundusze) rezerwowe	39 035,88	39 035,88
V. Zysk (strata) z lat ubiegłych	0,00	0,00
VI. Zysk (strata) netto	83 364 299,84	15 878 345,63
VII. Odpisy z zysku netto w ciągu roku obrotowego	0,00	0,00
B. Zobowiązania i rezerwy na zobowiązania	3 887 815 908,41	4 018 918 273,25
I. Rezerwy na zobowiązania	397 909 098,25	415 261 566,69
1. Rezerwy z tytułu odroczonego podatku dochodowego	214 350 978,00	241 290 906,00
2. Rezerwa na świadczenia emerytalne i podobne	13 677 289,88	7 850 403,70
- długoterminowa	7 793 472,76	2 845 564,51
- krótkoterminowa	5 883 817,12	5 004 839,19
3. Pozostałe rezerwy	169 880 830,37	166 120 256,99

PASYWA	31.12.2019 r.	31.12.2020 r.
- długoterminowe	0,00	0,00
- krótkoterminowe	169 880 830,37	166 120 256,99
II. Zobowiązania długoterminowe	389 229 076,15	433 650 146,30
1. Wobec jednostek powiązanych	0,00	0,00
2. Wobec pozostałych jednostek	389 229 076,15	433 650 146,30
a) kredyty i pożyczki	326 071 589,91	369 276 274,26
b) z tytułu emisji dłużnych papierów wartościowych	60 254 031,00	60 164 154,00
c) inne zobowiązania finansowe	0,00	0,00
d) inne	2 903 455,24	4 209 718,04
III. Zobowiązania krótkoterminowe	418 426 051,77	426 230 879,67
1. Wobec jednostek powiązanych	0,00	0,00
2. Wobec pozostałych jednostek	414 758 843,82	421 943 745,14
a) kredyty i pożyczki	65 249 698,69	68 537 922,02
b) z tytułu emisji dłużnych papierów wartościowych	100 434 043,00	0,00
c) inne zobowiązania finansowe	0,00	0,00
d) z tytułu dostaw i usług, o okresie wymagalności:	67 212 259,29	61 835 385,59
- do 12 m-cy	67 212 259,29	61 835 385,59
- powyżej 12 m-cy	0,00	0,00
e) zaliczki otrzymane na dostawy	0,00	0,00
f) zobowiązania wekslowe	0,00	0,00
g) z tyt. podatków, ceł, ubezpieczeń społecznych i zdrowotnych oraz innych tytułów publicznoprawnych	21 228 558,17	21 282 833,56
h) z tytułu wynagrodzeń	18 294 652,63	20 182 755,60
i) inne	142 339 632,04	250 104 848,37
3. Fundusze specjalne ZFŚS	3 667 207,95	4 287 134,53
IV. Rozliczenia międzyokresowe	2 682 251 682,24	2 743 775 680,59
1. Ujemna wartość firmy	0,00	0,00
2. Inne rozliczenia międzyokresowe	2 682 251 682,24	2 743 775 680,59
- długoterminowe	2 593 263 310,52	2 648 238 518,37
- krótkoterminowe	88 988 371,72	95 537 162,22
PASYWA RAZEM (A+B)	8 497 964 675,53	8 644 945 387,00

Rachunek zysków i strat (wersja porównawcza)

zł

Wyszczególnienie	31.12.2019 r.	31.12.2020 r.
A. Przychody netto ze sprzedaży i zrównane z nimi, w tym:	1 088 811 866,90	1 040 324 750,32
- od jednostek powiązanych	0,00	0,00
I. Przychody netto ze sprzedaży produktów	1 062 002 323,28	1 018 142 390,51
II. Zmiana stanu produktów zwiększenie wartość dodatnia, zmniejszenie - ujemna	0,00	0,00
III. Koszty wytworzenia produktów na własne potrzeby	25 178 243,96	20 658 376,40
IV. Przychody netto ze sprzedaży towarów i materiałów	1 631 299,66	1 523 983,41
B. Koszty działalności operacyjnej	1 060 929 715,78	1 115 879 329,16
I. Amortyzacja	287 220 912,81	291 356 703,37
II. Zużycie materiałów i energii	106 261 859,63	130 480 964,40
III. Usługi obce	221 617 644,47	236 051 832,09
IV. Podatki i opłaty, w tym:	197 902 249,80	209 137 484,94
- podatek akcyzowy	996 197,98	1 016 872,06
V. Wynagrodzenia	187 367 488,16	186 160 054,49
VI. Ubezpieczenia społeczne i inne świadczenia, w tym:	44 540 758,47	47 636 015,40
- emerytalne	16 865 955,42	17 508 303,35
VII. Pozostałe koszty rodzajowe	14 428 758,14	13 663 575,44
VIII. Wartość sprzedanych towarów i materiałów	1 590 044,30	1 392 699,03
C. Zysk (strata) ze sprzedaży (A-B)	27 882 151,12	-75 554 578,84
D. Pozostałe przychody operacyjne	117 541 836,32	164 949 037,73
I. Zysk z tytułu rozchodu niefinansowych aktywów trwałych	570 820,43	609 182,79
II. Dotacje	75 802 800,88	82 518 469,23
III. Aktualizacja wartości aktywów niefinansowych	4 077 178,00	29 970 200,08
IV. Inne przychody operacyjne	37 091 037,01	51 851 185,63
E. Pozostałe koszty operacyjne	25 856 005,61	37 575 439,62
I. Strata z tytułu rozchodu niefinansowych aktywów trwałych	0,00	0,00
II. Aktualizacja wartości aktywów niefinansowych	8 590 468,18	8 221 544,95
III. Inne koszty operacyjne	17 265 537,43	29 353 894,67

Wyszczególnienie	31.12.2019 r.	31.12.2020 r.
F. Zysk (strata) z działalności operacyjnej (C+D-E)	119 567 981,83	51 819 019,27
G. Przychody finansowe	15 158 739,26	6 604 737,77
I. Dywidendy i udziały w zyskach, w tym:	0,00	0,00
- od jednostek powiązanych	0,00	0,00
II. Odsetki w tym:	11 822 528,51	4 548 155,70
- od jednostek powiązanych	0,00	0,00
III. Zysk z tytułu rozchodów aktywów finansowych	0,00	0,00
IV. Aktualizacja wartości aktywów finansowych	3 195 931,67	1 147 367,53
V. Inne	140 279,08	909 214,54
H. Koszty finansowe	22 063 610,25	14 946 319,41
I. Odsetki, w tym:	18 132 235,19	13 914 092,02
- dla jednostek powiązanych	0,00	0,00
II. Strata z tytułu aktywów finansowych	0,00	0,00
III. Aktualizacja wartości aktywów finansowych	3 152 605,94	963 681,46
IV. Inne	778 769,12	68 545,93
I. Zysk (strata) brutto (I+/-J)	112 663 110,84	43 477 437,63
J. Podatek dochodowy w tym:	29 298 811,00	27 599 091,00
- podatek odroczony	29 298 811,00	27 599 091,00
K. Pozostałe obowiązkowe zmniejszenia zysku (zwiększenia straty)	0,00	0,00
L. Zysk (strata) netto (K-L-M)	83 364 299,84	15 878 346,63

Rachunek przepływów pieniężnych (metoda pośrednia)

zł

Wyszczególnienie	31.12.2019 r.	31.12.2020 r.
A. Przepływ środków pieniężnych z działalności operacyjnej		
I. Zysk (strata) netto	83 364 299,84	15 878 346,63
II. Korekty razem	259 108 597,11	212 280 793,01
1. Amortyzacja	287 220 912,81	291 356 703,37
2. Zyski (straty) z tytułu różnic kursowych	0,00	0,00
3. Odsetki i udziały w zyskach (dywidendy)	19 054 685,92	12 626 509,99
4. Zysk (strata) z działalności inwestycyjnej	1 020 708,72	-21 366 153,86
5. Zmiana stanu rezerw	46 257 262,37	17 352 468,44
6. Zmiana stanu zapasów	-2 632 940,85	-1 428 916,14
7. Zmiana stanu należności	-7 169 007,21	5 926 816,59
8. Zmiana stanu zobowiązań krótkoterminowych z wyjątkiem pożyczek i kredytów	16 520 836,92	19 464 740,05
9. Zmiana stanu rozliczeń międzyokresowych	-92 881 993,87	-105 697 155,28
10. Inne korekty	-8 281 867,70	-5 954 220,15
III. Przepływy pieniężne netto z działalności operacyjnej(I ± II)	342 472 896,95	228 159 139,64
B. Przepływ środków pieniężnych z działalności inwestycyjnej		
I. Wpływy	151 061 317,71	100 632 851,22
1. Zbycie wartości niemater. i prawnych oraz rzeczowych aktywów trwałych	1 061 317,71	632 851,22
2. Zbycie inwestycji w nieruchomości oraz wartości niematerialne i prawne	0,00	0,00
3. Z aktywów finansowych w tym:	150 000 000,00	100 000 000,00
a) w jednostkach powiązanych	0,00	0,00
b) w pozostałych jednostkach	150 000 000,00	100 000 000,00
- zbycie aktywów finansowych	100 000 000,00	100 000 000,00
- dywidendy i udziały w zyskach	0,00	0,00
- spłata udzielonych pożyczek długoterminowych	0,00	0,00
- odsetki	0,00	0,00
- inne wpływy z aktywów finansowych	50 000 000,00	0,00
4. Inne wpływy inwestycyjne	0,00	0,00
II. Wydatki	-723 381 818,40	-541 425 335,56

Wyszczególnienie	31.12.2019 r.	31.12.2020 r.
1. Nabycie wartości niemater. i prawnych oraz rzeczowych aktywów trwałych	-523 381 818,40	-541 425 335,56
2. Inwestycje w nieruchomości oraz wartości niematerialne i prawne	0,00	0,00
3. Na aktywa finansowe, w tym:	-200 000 000,00	0,00
a) w jednostkach powiązanych	0,00	0,00
b) w pozostałych jednostkach	-200 000 000,00	0,00
- nabycie aktywów finansowych	-200 000 000,00	0,00
- udzielone pożyczki długoterminowe	0,00	0,00
4. Inne wydatki inwestycyjne	0,00	0,00
III. Przepływy pieniężne netto z działalności inwestycyjnej (I ± II)	-572 320 500,69	-440 792 484,34
C. Przepływy środków pieniężnych z działalności finansowej		
I. Wpływy	135 673 223,15	274 531 096,53
1. Wpływy netto z wydania udziałów (emisji akcji) i innych instrumentów kapitałowych oraz dopłat do kapitału	0,00	0,00
2. Kredyty i pożyczki	2 867 606,80	113 098 692,51
3. Emisja dłużnych papierów wartościowych	0,00	0,00
4. Inne wpływy finansowe	132 805 616,35	161 432 404,02
II. Wydatki	-82 319 389,57	-180 042 692,37
1. Nabycie udziałów (akcji) własnych	0,00	0,00
2. Dywidendy i inne wypłaty na rzecz właścicieli	0,00	0,00
3. Inne, niż wypłaty na rzecz właścicieli, wydatki z tytułu podziału zysku	0,00	0,00
4. Spłaty kredytów i pożyczek	-65 110 538,63	-65 907 647,63
5. Wykup dłużnych papierów wartościowych	0,00	-100 000 000,00
6. Z tytułu innych zobowiązań finansowych	0,00	0,00
7. Płatność zobowiązań z tytułu umów leasingu finansowego	0,00	0,00
8. Odsetki i prowizje	-17 208 850,94	-14 135 044,74
9. Inne wydatki finansowe	0,00	0,00
III. Przepływy pieniężne netto z działalności finansowej (I ± II)	53 353 833,58	94 488 404,16
D. Przepływy pieniężne netto razem (A.III ± B.III ± C.III)	-176 493 770,16	-118 144 940,54
E. Bilansowa zmiana stanu środków pieniężnych, w tym:	-176 493 770,16	-118 144 940,54

Wyszczególnienie	31.12.2019 r.	31.12.2020 r.
- zmiana stanu środków pieniężnych z tytułu różnic kursowych	0,00	0,00
F. Środki pieniężne na początek okresu	623 703 561,47	447 209 791,31
G. Środki pieniężne na koniec okresu (F ± D), w tym:	447 209 791,31	329 064 850,77
- o ograniczonej możliwości dysponowania	13 515 399,15	13 909 685,65

Zestawienie zmian w kapitale (funduszu) własnym

zł

	31.12.2019 r.	31.12.2020 r.
I. Kapitał (fundusz) własny na początek okresu (BO)	4 504 764 934,28	4 610 148 767,12
- korekty błędów podstawowych	0,00	0,00
- korekty wynikające z połączenia metodą łączenia udziałów	0,00	0,00
I.a. Kapitał (fundusz) własny na początek okresu (BO), po korektach	4 504 764 934,28	4 610 148 767,12
1. Kapitał (fundusz) podstawowy na początek okresu	2 712 555 600,00	2 734 575 100,00
1.1. Zmiany kapitału (funduszu) podstawowego	22 019 500,00	0,00
a) zwiększenie	23 231 500,00	0,00
- wydania udziałów (emisji akcji)	23 231 500,00	0,00
b) zmniejszenie (z tytułu)	1 212 000,00	0,00
- umorzenia udziałów (akcji)	1 212 000,00	0,00
1.2. Kapitał (fundusz) podstawowy na koniec okresu	2 734 575 100,00	2 734 575 100,00
w tym zarejestrowany	2 734 575 100,00	2 734 575 100,00
2. Kapitał (fundusz) zapasowy na początek okresu	1 595 866 469,59	1 792 170 331,40
2.1. Zmiany kapitału (funduszu) zapasowego	196 303 861,81	83 364 299,84
a) zwiększenie (z tytułu)	196 303 861,81	83 364 299,84
- emisji akcji powyżej wartości nominalnej	0,00	0,00
- z podziału zysku (ustawowo)	196 303 828,81	83 364 299,84
- z połączenia z OŚP	0,00	0,00
- inne zwiększenia	0,00	0,00
b) zmniejszenie (z tytułu)	0,00	0,00

	31.12.2019 r.	31.12.2020 r.
- przeznaczenia na kapitał podstawowy	0,00	0,00
- pokrycia straty	0,00	0,00
2.2. Stan kapitału (funduszu) zapasowego na koniec okresu	1 792 170 331,40	1 875 534 631,24
3. Kapitał (fundusz) z aktualizacji wyceny na początek okresu	0,00	0,00
3.1. Zmiany kapitału (funduszu) z aktualizacji wyceny	0,00	0,00
a) zwiększenie	0,00	0,00
b) zmniejszenie	0,00	0,00
3.2. Kapitał (fundusz) z aktualizacji wyceny na koniec okresu	0,00	0,00
4. Pozostałe kapitały (fundusze) rezerwowe na początek okresu	39 035,88	39 035,88
4.1. Zmiany pozostałych kapitałów (funduszy) rezerwowych	0,00	0,00
a) zwiększenie, aport, połączenie	0,00	0,00
b) zmniejszenie (z tytułu)	0,00	0,00
4.2. Pozostałe kapitały (fundusze) rezerwowe na koniec okresu	39 035,88	39 035,88
5. Zysk (strata) z lat ubiegłych na początek okresu	0,00	0,00
5.1. Zysk z lat ubiegłych na początek okresu	0,00	0,00
- korekty - połączenie z OŚP	0,00	0,00
5.2. Zysk z lat ubiegłych na początek okresu, po korektach	0,00	0,00
a) zwiększenie (z tytułu)	196 303 828,81	83 364 299,84
- podział zysku z lat ubiegłych	196 303 828,81	83 364 299,84
b) zmniejszenie (z tytułu)	196 303 828,81	83 364 299,84
- zmniejszenie na kapitał zapasowy	0,00	83 364 299,84
5.3. Zysk z lat ubiegłych na koniec okresu	0,00	0,00
5.4. Strata z lat ubiegłych na początek okresu	0,00	0,00
- korekty błędów podstawowych	0,00	0,00
5.5. Zmiana w stracie z lat ubiegłych	0,00	0,00
a) zwiększenie (z tytułu)	0,00	0,00
- przeniesienia straty	0,00	0,00
b) zmniejszenia (z tytułu)	0,00	0,00

	31.12.2019 r.	31.12.2020 r.
- pokrycie straty	0,00	0,00
- inne zmniejszenia	0,00	0,00
5.6. Strata z lat ubiegłych na koniec okresu	0,00	0,00
5.7. Zysk (strata) z lat ubiegłych na koniec okresu	0,00	0,00
6. Wynik netto	83 364 299,84	15 878 346,63
a) zysk netto	83 364 299,84	15 878 346,63
b) strata netto	0,00	0,00
c) odpisy z zysku	0,00	0,00
II. Kapitał (fundusz) własny na koniec okresu (BZ)	4 610 148 767,12	4 626 027 113,75
III. Kapitał (fundusz) własny, po uwzględnieniu proponowanego podziału zysku (pokrycia straty)	4 610 148 767,12	4 626 027 113,75

Zużycie energii w organizacji

Całkowite zużycie energii pochodzącej ze źródeł nieodnawialnych (ze źródeł kupowanych i własnych – wytwarzanych w ramach własnej działalności organizacji) i rodzaje stosowanych paliw	Zużycie w 2019 r. [GJ]	Zużycie w 2020 r. [GJ]
Gaz ziemny i koksowniczy	90 403,00	110 869,00
Olej opałowy	-	-
Paliwa ciekłe	62 619,00	53 953,00
Łączna konsumpcja energii	153 022,00	164 822,00

Całkowite zużycie energii pochodzącej ze źródeł odnawialnych:	Zużycie w 2019 r. [GJ]	Zużycie w 2020 r. [GJ]
energia fotowoltaiczna	78,84	78,84
biogaz z oczyszczalni ścieków	623 360,00	550 368,00
Łączna konsumpcja energii	623 438,84	550 446,84

Całkowite zużycie:	Zużycie w 2019 r. [GJ]	Zużycie w 2020 r. [GJ]
energia elektryczna	495 828,00	505 976,40
energia ciepła	67 434,00	65 825,00
Łączne zużycie	563 262,00	571 801,40

Łączna wielkość:	Zużycie w 2019 r. [GJ]	Zużycie w 2020 r. [GJ]
sprzedanej energii elektrycznej	326,52	110,95
sprzedanej energii cieplnej	3 306,90	3 284,48
Łączna wielkość	3 633,42	3 395,43

CAŁKOWITE ZUŻYCIE ENERGII WEWNĄTRZ ORGANIZACJI	1 336 089,42	1 283 674,81
---	---------------------	---------------------

Emisje gazów cieplarnianych

Substancja	2019 r.		2020 r.	
	Wielkość emisji [kg]	Wielkość emisji [t Eg CO ₂]	Wielkość emisji [kg]	Wielkość emisji [t Eg CO ₂]
CO ₂	69 266 868	69 266,87	-	118 172,37
CH ₄	1 279 336	29 424,74	-	71 172,55
N ₂ O	1 067	315,90	-	2 222,79
HFC 407C	32	56,27	-	29,626
HFC 410A	62	128,62	-	66,879
HF C134A	-	-	-	-
O ₃	-	-	-	-
SF ₆	1	22,20	-	-

Odprowadzanie ścieków i wód popłucznych*

Odbiornik	Planowana odprowadzona objętość** [m ³]		Nieplanowana odprowadzona objętość*** [m ³]	
	2019 r.	2020 r.	2019 r.	2020 r.
Wody podziemne	-	-	-	-
Wody powierzchniowe	185 060 855	175 723 350	9 416 499	18 838 222
Systemy kanalizacji prowadzące do rzek, oceanów, jezior, mokradł	-	-	-	-
Systemy kanalizacji prowadzące do oczyszczalni ścieków	-	-	-	-
Inne miejsce	11 675	8 857	-	-
CAŁKOWITA OBJĘTOŚĆ	185 072 530	175 732 207	9 416 499	18 838 222

* Wody popłuczne - wody pozostałe po procesie uzdatniania wody

** Ścieki oczyszczone z oczyszczalni oraz wody popłuczne ze stacji uzdatniania wody

*** Zrzuty podczas deszczy nawalnych, po wyczerpaniu się pojemności retencyjnej w sieci

Miejsce oczyszczania ścieków	Planowana odprowadzona objętość* [m³]		Nieplanowana odprowadzona objętość** [m³]		Metody oczyszczania ścieków	
	2019 r.	2020 r.	2019 r.	2020 r.	2019 r.	2020 r.
Zakład „Czajka”	143 175 022	132 337 474	-	-	-	Technologia mechaniczno-biologiczna z podwyższonym usuwaniem biogenów
Zakład „Południe”	22 067 724	22 601 020	-	-	-	Technologia mechaniczno-biologiczna z podwyższonym usuwaniem biogenów
Zakład „Dębe”	1 983 255	2 012 866	-	-	-	Technologia biologiczna z podwyższonym usuwaniem biogenów
Zakład „Pruszków”	13 095 804	14 566 080	-	-	-	Technologia mechaniczno-biologiczna z podwyższonym usuwaniem biogenów
Nazwa przelewu burzowego	2019 r.	2020 r.	2019 r.	2020 r.	2019 r.	2020 r.
Przelew burzowy Zakład „Pruszków”	-	-	5 682	1 900		
„Al. 3-go Maja”	-	-	23 898	273 030		
„Bielański”	-	-	87 010	571 997		
„Boleść”	-	-	480	2 510		
„Farysa”	-	-	6 551 066	12 331 345		
„Gołędzinów”	-	-	722	13 050		
„Karowa (grawitacyjnie)”	-	-	-	237		
„Kościelna”	-	-	5 770	40 231		
„Krańskiego”	-	-	150 966	1 097 767,5		
„Pelcowizna”	-	-	149 387	242 709		
„Płyta Desantowa”	-	-	89 341	278 856		
„Powiśle I (Karowa tłocznie)”	-	-	386 835	1 611 005		
„Ratuszowa”	-	-	126	1 679		
„Saska Kępa”	-	-	446 558	1 532 231		
„Wenedów”	-	-	3 574	11 821		
„Żerań”	-	-	1 515 084	827 853		

Miejsce odprowadzania wód popłucznych	2019 r.	2020 r.	2019 r.	2020 r.	2019 r.	2020 r.
Stacja Strefowa Białotęka	42 760	24 142	-	-	-	oczyszczanie mechaniczne (sedymentacja)
Zakład Północny – wody popłuczne	689 981	325 861	-	-	-	oczyszczanie mechaniczne
Zakład Północny – wody infiltracyjne	3 984 714	3 849 588	-	-	-	
Zakład Północny – zbiornik wody czystej	3 600	0	-	-	-	
Stacja Uzdatniania Wody „Stara Miłosna”	6 320	6 319	-	-	-	odstojnik, sedymentacja
Stacja Uzdatniania Wody „Falenica”	11 675	8 857	-	-	-	osadnik, przenikanie do gruntu poprzez złożę sedymentacyjne

* Ścieki oczyszczone z oczyszczalni oraz wody popłuczne ze stacji uzdatniania wody

** Zrzuty podczas deszczy nawaalnych, po wyczerpaniu się pojemności retencyjnej w sieci

Jakość odprowadzonych ścieków i wód popłucznych

Parametry	Planowana odprowadzona ilość [kg/rok]		Nieplanowana odprowadzona ilość [kg/rok]	
	2019 r.	2020 r.	2019 r.	2020 r.
Biologiczne zapotrzebowanie na tlen (BZT5)	930 883	625 647	2 122 665	3 326 282
Całkowita ilość zawiesiny	1 256 752	1 080 892	2 554 459	4 013 947
Chemiczne Zapotrzebowanie na tlen (ChZT)	5 728 596	5 395 778	4 985 573	7 602 540
Azot ogólny	1 245 219	1 137 905	396 754	669 149
Fosfor ogólny	67 404	60 223	48 931	77 282

* dane nie obejmują planowanych zrzutów do ziemi

Zawartość mikroelementów w wodzie wodociągowej w poszczególnych zakładach (mg/l)

Wskaźnik, nazwa substancji	Zawartość dopuszczalna*	Zakład Centralny SUW „Filtry”		Zakład Centralny SUW „Praga”		Zakład Północny	
		średnia	max	średnia	max	średnia	max
Magnez	7-125 ⁽¹⁾	14,3	17,5	14,3	17,4	9,7	10,4
Sód	200	79,3	113	76,5	101	19,7	22
Wapń	⁽²⁾	69,9	89	68,8	86	82	96

Wskaźnik, nazwa substancji	Zawartość dopuszczalna*	SUW „Radość”	SUW „Falenica”	SUW „Wola Grzybowska”	SUW „Stara Mitosna”
Magnez	7-125 ⁽¹⁾	6,8	7,2	11,8	13,2
Sód	200	9,5	52	39	44
Wapń	⁽²⁾	62	80	139	114

Wskaźnik, nazwa substancji	Jednostka	Zawartość dopuszczalna*	Hydrofornia OSP „Centrum”
Magnez	mg/l	7-125 ⁽¹⁾	12,5
Sód	mg/l	200	17
Wapń	mg/l	⁽²⁾	91

* Rozporządzenie Ministra Zdrowia z dnia 7.12.2017 roku w sprawie jakości wody przeznaczonej do spożycia przez ludzi (Dz.U. 2017, poz. 2294).

⁽¹⁾ – nie więcej niż 30 mg/l magnezu, jeżeli stężenie siarczanów jest równe lub większe od 250 mg/l. Przy niższej zawartości siarczanów dopuszczalne stężenie magnezu wynosi 125 mg/l; wartość zalecana ze względów zdrowotnych oznacza, że jest pożądana dla zdrowia ludzkiego, ale nie nakłada obowiązku uzupełnienia minimalnej zawartości przez przedsiębiorstwo wodno-kanalizacyjne.

⁽²⁾ – brak określonych dopuszczalnych zakresów wartości.

Potas nie jest ujęty w wymaganiach dla wody do spożycia, określonych w Rozporządzeniu Ministra Zdrowia z dnia 7.12.2017 roku (Dz.U. 2017, poz. 2294) i nie jest oznaczany w wodzie uzdatnianej w poszczególnych Stacjach Uzdatniania Wody (SUW).

Zatrudnienie w Spółce

Całkowita liczba pracowników w podziale na rodzaj umowy, typ zatrudnienia i płeć	Łącznie	Kobiety	Mężczyźni
Czas określony	332	109	223
Czas nieokreślony	2 089	555	1 534
Pełen etat	2 410	657	1 753
Część etatu	11	7	4
Liczba wszystkich pracowników	2 421	664	1 757

Całkowita liczba nowych pracowników w podziale na płeć i wiek	Łącznie	Kobiety	Mężczyźni
Poniżej 30 lat	76	24	52
Od 30 do 50 lat	162	62	100
Powyżej 50 lat	16	2	14
Suma	254	88	166
Wskaźnik zatrudnienia	?	?	?
Liczba wszystkich pracowników	2 421	664	1 757

Całkowita liczba odejść pracowników w podziale na płeć i wiek	Łącznie	Kobiety	Mężczyźni
Poniżej 30 lat	14	4	10
Od 30 do 50 lat	67	27	40
Powyżej 50 lat	100	35	65
Suma	181	66	116
Wskaźnik rotacji	?	?	?
Liczba wszystkich pracowników	2 421	664	1 757

Struktura zatrudnienia – stanowiska	Łącznie	Kobiety	Mężczyźni
Liczba osób w Zarządzie	4	2	2
Liczba osób zatrudnionych w wyższej Kadrze zarządzającej	47	19	28
Liczba osób zatrudnionych w średniej Kadrze zarządzającej	74	39	35
Liczba pozostałych pracowników	2 300	606	1 694

Podział ze względu na strukturę i wiek	Łącznie	Kobiety	Mężczyźni
Wyższa Kadra zarządzająca			
Poniżej 30 lat	-	-	-
Od 30 do 50 lat	28	13	15
Powyżej 50 lat	19	6	13
Łącznie	47	19	28
Średnia Kadra zarządzająca			
Poniżej 30 lat	-	-	-
Od 30 do 50 lat	57	33	24
Powyżej 50 lat	17	6	11
Łącznie	74	39	35
Pozostali pracownicy			
Poniżej 30 lat	120	73	47
Od 30 do 50 lat	729	398	331
Powyżej 50 lat	300	130	170
Łącznie	1 149	601	548

Odsetek pracowników należących do poniższych kategorii	Łącznie	Kobiety	Mężczyźni
Wyższa Kadra zarządzająca			
Poniżej 30 lat	0%	0%	0%
Od 30 do 50 lat	1%	2%	1%
Powyżej 50 lat	1%	1%	1%
Łącznie	2%	3%	2%
Średnia Kadra zarządzająca			
Poniżej 30 lat	0%	0%	0%
Od 30 do 50 lat	2%	5%	1%
Powyżej 50 lat	1%	1%	1%
Łącznie	3%	6%	2%

Pozostali pracownicy	Łącznie	Kobiety	Mężczyźni
Poniżej 30 lat	5%	11%	3%
Od 30 do 50 lat	30%	60%	19%
Powyżej 50 lat	12%	20%	10%
Łącznie	47%	91%	31%

Kadra zarządzająca wg stanu bieżącego to 309 osób, z których:	
Pracuje i mieszka w Warszawie	53,07%
Pracuje w Warszawie, a mieszka poza Warszawą	38,51%
Pracuje poza Warszawą, a mieszka w Warszawie	0,97%
Pracuje i mieszka poza Warszawą	7,44%

Szkolenia

Odsetek pracowników, których poinformowano o polityce i procedurach antykorupcyjnych organizacji i którzy przeszli szkolenia w zakresie przeciwdziałania korupcji w podziale na rodzaj zatrudnienia i wiek	Poinformowano o polityce i procedurach antykorupcyjnych
Czas określony	100%
Czas nieokreślony	100%
Pełny etat	100%
Niepełny etat	100%
Poniżej 30 lat	100%
Od 30 do 50 lat	100%
Powyżej 50 lat	100%

Liczba godzin szkoleniowych*	Łącznie	Kobiety	Mężczyźni
Podział ze względu na kategorię stanowisk			
Wyższa kadra zarządzająca	960	480	480
Średnia kadra zarządzająca	2 106	1 287	819
Pozostali pracownicy	21 079	4 631	16 448
Suma godzin szkoleniowych	24 145	6 398	17 747
Podział ze względu na obszar działalności			
Administracja	126	48	78
Obsługa klienta	386	338	48
IT	567	-	567
Produkcja	12 733	912	11 821
Sprzedaż	426	282	144
Prawne	282	252	30
Zamówienia publiczne	1 422	1 044	378
Bezpieczeństwo, ochrona, BHP	753	174	579
Księgowe, planowanie, controlling, Audyt	870	747	123
Inwestycje, rozwój, projekty unijne, ochrona środowiska	2 136	1 251	885
Logistyka, transport, wsparcie	3 058	228	2 830
Organizacja, kadry	1 386	1 122	264
Suma godzin szkoleniowych	24 145	6 389	17 747

*(1 godzina = 60 min.)

Średnia liczba godzin szkoleniowych* w podziale na płeć	
Całkowita liczba zatrudnionych pracowników	2 421
Średnia liczba godzin szkoleniowych przypadająca na pracownika	10
Liczba kobiet	664
Średnia liczba godzin szkoleniowych przypadająca na kobiety	10
Liczba mężczyzn	1 757
Średnia liczba godzin szkoleniowych przypadająca na mężczyzn	10

*(1 godzina = 60 min.)

Średnia liczba godzin szkoleniowych* w podziale na płeć i kategorię stanowisk	Łącznie	Kobiety	Mężczyźni
Wyższa kadra zarządzająca	20	25	17
Średnia kadra zarządzająca	28	33	23
Pozostali pracownicy	9	8	10

*(1 godzina = 60 min.)



**ZESTAWIENIE
WSKAŹNIKÓW
WG STANDARDÓW
GRI**

Wskaźnik	Wytyczne GRI	Nr strony/komentarz
102-1	Nazwa organizacji	14
102-2	Główne marki, produkty i usługi	17
102-3	Lokalizacja siedziby głównej organizacji	128
102-4	Liczba krajów, w których działa organizacja, i nazwy tych krajów	Spółka prowadzi działalność wyłącznie w Polsce
102-5	Forma własności i forma prawna organizacji	10
102-6	Obsługiwane rynki	16
102-7	Skala działalności	15
102-8	Informacja o pracownikach	76-78, 117-119
102-9	Łańcuch wartości	23-24
102-10	Znaczące zmiany w organizacji i jej łańcuch dostaw	brak
102-11	Zasada ostrożności	52
102-12	Zewnętrzne inicjatywy przyjęte przez organizację	brak
102-13	Członkostwo w stowarzyszeniach	37
Strategia i analiza		
102-14	Oświadczenie kierownictwa najwyższego szczebla	5
102-15	Najważniejsze wpływy, jakie organizacja ma na otoczenie, ryzyka i szanse	30
Etyka i uczciwość		
102-16	Wartości, zasady, standardy i normy zachowania w organizacji	9, 26
Zarządzanie		
102-18	Struktura zarządzania	12-13

Zaangażowanie interesariuszy		
102-40	Lista grup interesariuszy organizacji	86
102-42	Identyfikacja i wybór interesariuszy zaangażowanych w organizację	86
102-43	Podejście do angażowania interesariuszy	86
102-44	Kluczowe kwestie i problemy poruszane przez interesariuszy	86
Profil organizacyjny		
102-41	Odsetek pracowników objętych umowami zbiorowymi	W Spółce brak podpisanych umów zbiorowych
Informacje o raporcie		
102-45	Lista podmiotów objętych skonsolidowanym sprawozdaniem finansowym	nie dotyczy
102-46	Proces definiowania treści raportu	88
102-47	Istotne aspekty zidentyfikowane w procesie definiowania treści raportu	86
102-48	Korekty w stosunku do poprzedniego raportu i przyczyny korekt	brak
102-49	Istotne zmiany w stosunku do poprzedniego raportu	brak
102-50	Okres raportowania	97
102-51	Data publikacji ostatniego raportu	97
102-52	Cykl raportowania	97
102-53	Kontakt w sprawie raportu	97
102-54	Oświadczenie dotyczące raportowania zgodnie z GRI Standards	97
102-55	Indeks treści GRI	124-127
102-56	Weryfikacja zewnętrzna	97

WSKAŹNIKI EKONOMICZNE

Wyniki ekonomiczne		
201-1	Bezpośrednia wartość ekonomiczna wytworzona i podzielona	100
Obecność na rynku		
202-2	Odsetek osób pochodzących z lokalnej społeczności na wyższych stanowiskach kierowniczych w głównych lokalizacjach prowadzenia działalności	119
Pośredni wpływ ekonomiczny		
203-1	Rozwój oraz wpływ inwestycji w infrastrukturę i usługi	41, 74
Zapobieganie korupcji		
205-2	Odsetek pracowników przeszkolonych w zakresie polityk i procedur antykorupcyjnych organizacji	27

WSKAŹNIKI ŚRODOWISKOWE

Energia		
302-1	Zużycie energii w organizacji	112
Emisje		
305-1	Bezpośrednie emisje gazów cieplarnianych	113
Ścieki i odpady		
306-1	Odprowadzanie wody według jakości i przeznaczenia	114-115
Zgodność z regulacjami środowiskowymi		
307-1	Kwota istotnych kar oraz całkowita liczba sankcji pozafinansowych z tytułu nieprzestrzegania prawa i regulacji dotyczących ochrony środowiska	52

WSKAŹNIKI SPOŁECZNE

Zatrudnienie		
401-1	Zatrudnienie nowych pracowników i rotacja	117
Stosunki pomiędzy pracownikami a kadrą zarządzającą		
402-1	Minimalne wynagrodzenie, z jakim informuje się o istotnych zmianach operacyjnych, wraz ze wskazaniem, czy okresy te są określone w umowach zbiorowych	-
Bezpieczeństwo i higiena pracy		
403-1	System zarządzania bezpieczeństwem i higieną pracy	81
403-2	Identyfikacja zagrożeń, ocena ryzyka i badanie wypadków	81
Szkolenia i edukacja		
404-1	Średnia liczba godzin szkoleniowych w roku przypadająca na pracownika	118-119
Różnorodność i równość szans		
405-1	Różnorodność pracowników i organów zarządzających	117-119

Miejskie Przedsiębiorstwo Wodociągów i Kanalizacji
w m.st. Warszawie S.A.
pl. Starynkiewicza 5, 02-015 Warszawa
tel. 22 445 50 00
www.mpwik.com.pl
[fb/MPWiKWarszawa](https://fb.com/MPWiKWarszawa)
instagram.com/MPWiKWarszawa

