

RAPORT SPOŁECZNEJ ODPOWIEDZIALNOŚCI 2019

MIEJSKIE PRZEDSIĘBIORSTWO
WODOCIĄGÓW I KANALIZACJI
W M.ST. WARSZAWIE
SPÓŁKA AKCYJNA



SPIS TREŚCI

LIST
ZARZĄDU



3

O NAS



4

NOWOCZESNA
FIRMA



15

PARTNER
SPOŁECZNOŚCI
LOKALNYCH



27

ODPOWIEDZIALNY
UŻYTKOWNIK
ŚRODOWISKA



43

DOBRY
PRACODAWCA



51

O RAPORCIE



57

TABELE
Z DANymi



61

ZESTAWIENIE
WSKAŹNIKÓW WG
STANDARDÓW GRI



85



z naszych usług
korzysta blisko

2,5 mln

mieszkańców
Warszawy i okolic



Szanowni Państwo,

przedstawiamy Państwu Raport Społecznej Odpowiedzialności Miejskiego Przedsiębiorstwa Wodociągów i Kanalizacji w m.st. Warszawie S.A. za rok 2019. Opisujemy w nim najbardziej istotne zagadnienia i tematy, które w ubiegłym roku podejmowaliśmy, w tym także te, które stanowią dla nas niecodzienne wyzwania.

Raport jest kontynuacją naszych działań informacyjnych dla społeczeństwa i odzwierciedla wartości, którymi, jako jeden z najistotniejszych podmiotów użyteczności publicznej Warszawy, kierujemy się w codziennym postępowaniu i działaniu na rzecz mieszkank i mieszkańców oraz naszych pracowników. Te wartości to w szczególności szacunek dla każdego człowieka i otaczającego nas środowiska, prawda i przejrzystość w postępowaniu i informowaniu, profesjonalne podejście do obowiązków zarówno jako pracowników wykonujących swoją służbę na rzecz mieszkank i mieszkańców, jak i jako zarządzających dużą, branżową firmą.

W 2019 r. realizowaliśmy szereg ważnych dla aglomeracji stołecznej inwestycji w rozwój i modernizację sieci wodociągowej i kanalizacyjnej, podjęliśmy nowe wyzwania podyktowane troską o środowisko naturalne. Jesteśmy jedną z tych firm, która czuje się zobowiązana i chce uczestniczyć zarówno w dalszym procesie edukacji ekologicznej dla mieszkank i mieszkańców, jak i w prowadzeniu takich rozwiązań technologicznych i inwestycyjnych, które wychodzą naprzeciw zjawiskom związanym ze zmianami klimatycznymi. Pracujemy nad takimi rozwiązaniami aby – z myślą o przyszłych pokoleniach Warszawy – tworzyć bezpieczeństwo zasobów wodnych, jako źródeł zaopatrywania ludności w wodę. Nasze starania dotyczą także wyzwań związanych z coraz częściej występującymi ekstremalnymi zjawiskami pogodowymi, objawiającymi się deszczami nawalnymi, stanowiącymi niejednokrotnie ogromne wyzwania dla miejskiej sieci kanalizacyjnej.

Zarządzając z myślą o przyszłości naszym staraniem jest – wspólnie z Właścicielem, którym jest m.st. Warszawa – podejmowanie inwestycji mających na celu minimalizację ryzyka podtopień i mądrego wykorzystywania wód opadowych. Nasze działania wpisują się w programy gospodarki obiegu zamkniętego i odnawialnych źródeł energii. Wśród ważnych zagadnień i niecodziennych zdarzeń, Raport zawiera też informację o zeszłorocznych wyzwaniach pracowników MPWiK i kierownictwa związanych z ważnymi dla nas wszystkich awariami naszych instalacji.

Wśród podejmowanych przez MPWiK S.A. działań znajdują się także przedsięwzięcia związane z dobroczynnością, edukacją, nauką, innowacyjnością, rozwojem pracowników, a także z ochroną środowiska.

Szanowni Państwo,

zapraszamy do zapoznania się z Raportem, każdego roku staramy się doskonalić przedkładane w nim informacje, dziękujemy Państwu za zaufanie jakim obdarzacie Warszawskie Wodociągi.

Z poważaniem
Zarząd MPWiK w m.st. Warszawie S.A.

O NAS



Miejskie Przedsiębiorstwo Wodociągów i Kanalizacji w m.st. Warszawie S.A. jest największym przedsiębiorstwem w Polsce odpowiedzialnym za świadczenie usług wodociągowo-kanalizacyjnych. Dostarczamy wodę mieszkańcom aglomeracji warszawskiej, jak również odbieramy i oczyszczamy wytwarzane przez nich ścieki. Mamy ponad 130 lat tradycji i nieustannie rozwijamy się, wdrażając nowoczesne rozwiązania technologiczne oraz organizacyjne, tak aby zapewnić mieszkańcom odpowiedni komfort życia, w warunkach zrównoważonego rozwoju, dbając o ochronę środowiska naturalnego.



Nasza misja

Każdego dnia przyczyniamy się do rozwoju Warszawy oraz gmin ościennych, nieustannie zapewniając usługi zaopatrzenia w wodę oraz odprowadzania i oczyszczania ścieków, w trosce o najwyższy komfort życia, a także środowisko naturalne – dla nas i przyszłych pokoleń.

Nasza wizja

Umacniamy naszą pozycję wśród wiodących przedsiębiorstw europejskich. Rzetelnie i efektywnie wypełniamy swoje obowiązki, zapewniając mieszkańcom najwyższej jakości usługi w zakresie zaopatrzenia w wodę oraz odprowadzania i oczyszczania ścieków, jednocześnie dbając o ochronę środowiska naturalnego, bezpieczeństwo oraz warunki pracy.

1 stycznia 2003 r. przedsiębiorstwo komunalne pod nazwą Miejskie Przedsiębiorstwo Wodociągów i Kanalizacji w m.st. Warszawie z mocy prawa zostało przekształcone w jednoosobową spółkę akcyjną, której jedynym akcjonariuszem jest miasto stołeczne Warszawa.

Jesteśmy przedsiębiorstwem użyteczności publicznej, które realizuje zadania własne m.st. Warszawy i niektórych gmin woj. mazowieckiego w zakresie zbiorowego zaopatrzenia w wodę oraz zbiorowego odprowadzania i oczyszczania ścieków.

Jesteśmy liderem w sektorze usług wodociągowo-kanalizacyjnych w Polsce i jednym z największych przedsiębiorstw branżowych w Europie.



1,1 mld zł
przychodu netto
ze sprzedaży usług



kapitalizacja
wynosząca niemalże
5 mld zł



2 349
pracowników



4 385,6 km
sieci
wodociągowej



4 274,2 km
sieci
kanalizacyjnej

W 2019 r.



uzdatniliśmy
130 mln
m³ wody



oczyściliśmy
180 mln
m³ ścieków

Średnio każdego dnia:



uzdatniamy blisko
360 mln
litrów wody



oczyszczamy
ok. 500 mln
litrów ścieków

Stacja Uzdatniania Wody „Filtry” oraz Stacja Uzdatniania Wody „Praga”, tworzące **Zakład Centralny**, uzdatniają wodę pobieraną spod dna Wisły (wodę infiltracyjną).

W strukturach Zakładu funkcjonują także lokalne stacje uzdatniania oraz hydrofornie ujmujące wody głębinowe. Są to:

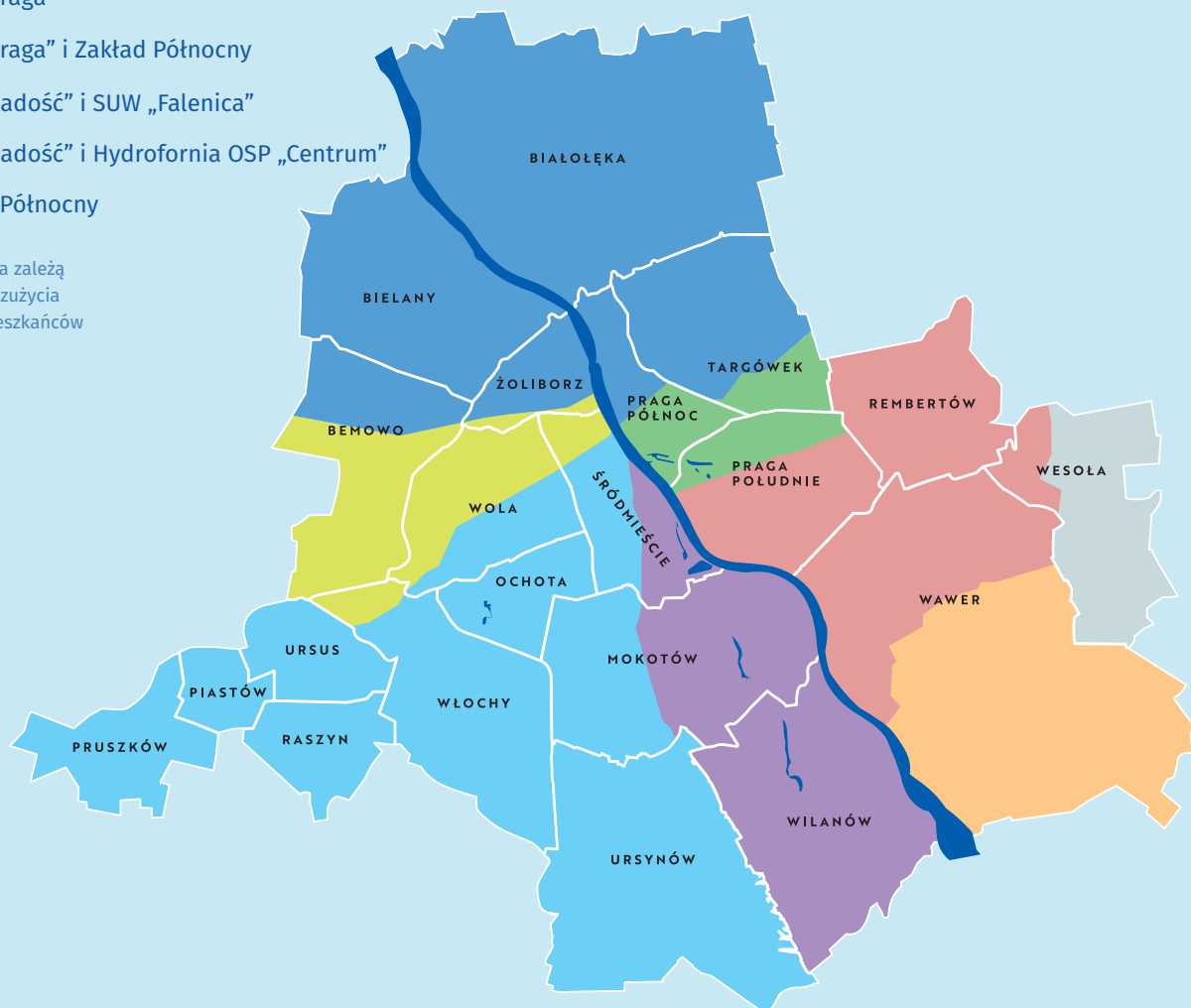
- SUW „Radość”,
- SUW „Falenica”,
- SUW „Stara Miłosań”,
- SUW „Wola Grzybowska”,
- Hydrofornia OSP „Centrum”.

Zakład Północny uzdatnia wodę pobieraną bezpośrednio z Jeziora Zegrzyńskiego.

Strefy zasilania*:

-  SUW „Filtry”
-  SUW „Filtry” i SUW „Praga”
-  SUW „Filtry” i Zakład Północny
-  SUW „Praga”
-  SUW „Praga” i Zakład Północny
-  SUW „Radość” i SUW „Falenica”
-  SUW „Radość” i Hydrofornia OSP „Centrum”
-  Zakład Północny

*strefy zasilania zależą od aktualnego zużycia wody przez mieszkańców



Ekspluatujemy cztery oczyszczalnie ścieków funkcjonujące w ramach:

- **Zakładu „Czajka”** (do oczyszczalni dopływają ścieki z prawobrzeżnej części stolicy, z centralnej i północnej części Warszawy lewobrzeżnej oraz z gmin ościennych: Legionowa, Zielonki, Jabłonnej, Marek, Ząbek, Starych Babc i Izabelina)
- **Zakładu „Południe”** (do oczyszczalni dopływają ścieki z południowych rejonów Warszawy lewobrzeżnej oraz z gminy Lesznowola),
- **Zakładu „Pruszków”** (do oczyszczalni dopływają ścieki z dzielnicy Ursus m.st. Warszawy oraz miast i gmin: Pruszkowa, Piastowa, Michałowic, Ożarów Mazowieckiego i Brwinowa),
- **Zakładu „Dębe”** (do oczyszczalni dopływają ścieki z miejscowości zlokalizowanych wokół Jeziora Zegrzyńskiego).





W 2019 r. Spółka otrzymała **tytuł Orła „Wprost”** w kategorii **Lider Biznesu**. Orzeł „Wprost” to prestiżowa nagroda, wręczana przez tygodnik „Wprost” z rekomendacji Bisnode i KOWR. Wyróżnienie jest przyznawane bezpłatnie firmom, które wnoszą szczególny wkład w rozwój regionalnej i krajowej gospodarki, w szczególności poprzez codzienne działania na rzecz mieszkańców.

Jesteśmy członkiem:

- Izby Gospodarczej „Wodociągi Polskie”
- organizacji Pracodawcy RP
- Polskiego Zrzeszenia Inżynierów i Techników
- Klubu Polskich Laboratoriów Badawczych POLLAB
- sieci The European Benchmarking Co-operation

Władze Spółki

Walne Zgromadzenie Akcjonariuszy

Całość jego uprawnień przysługuje jednemu akcjonariuszowi, jakim jest miasto stołeczne Warszawa, w imieniu którego działa Prezydent m.st. Warszawy.

Skład Rady Nadzorczej*

Jarosław Józwiak – Przewodniczący Rady Nadzorczej

Leszek Drogosz – Członek Rady Nadzorczej

Wojciech Duch – Członek Rady Nadzorczej

Elżbieta Lanc – Członek Rady Nadzorczej

Ludwik Rakowski – Członek Rady Nadzorczej

Sławomir Stanisławski – Członek Rady Nadzorczej

Skład Zarządu*

Renata Tomusiak – Prezes Zarządu

Dariusz Dąbrowski – Członek Zarządu

Lucyna Golańska – Członek Zarządu

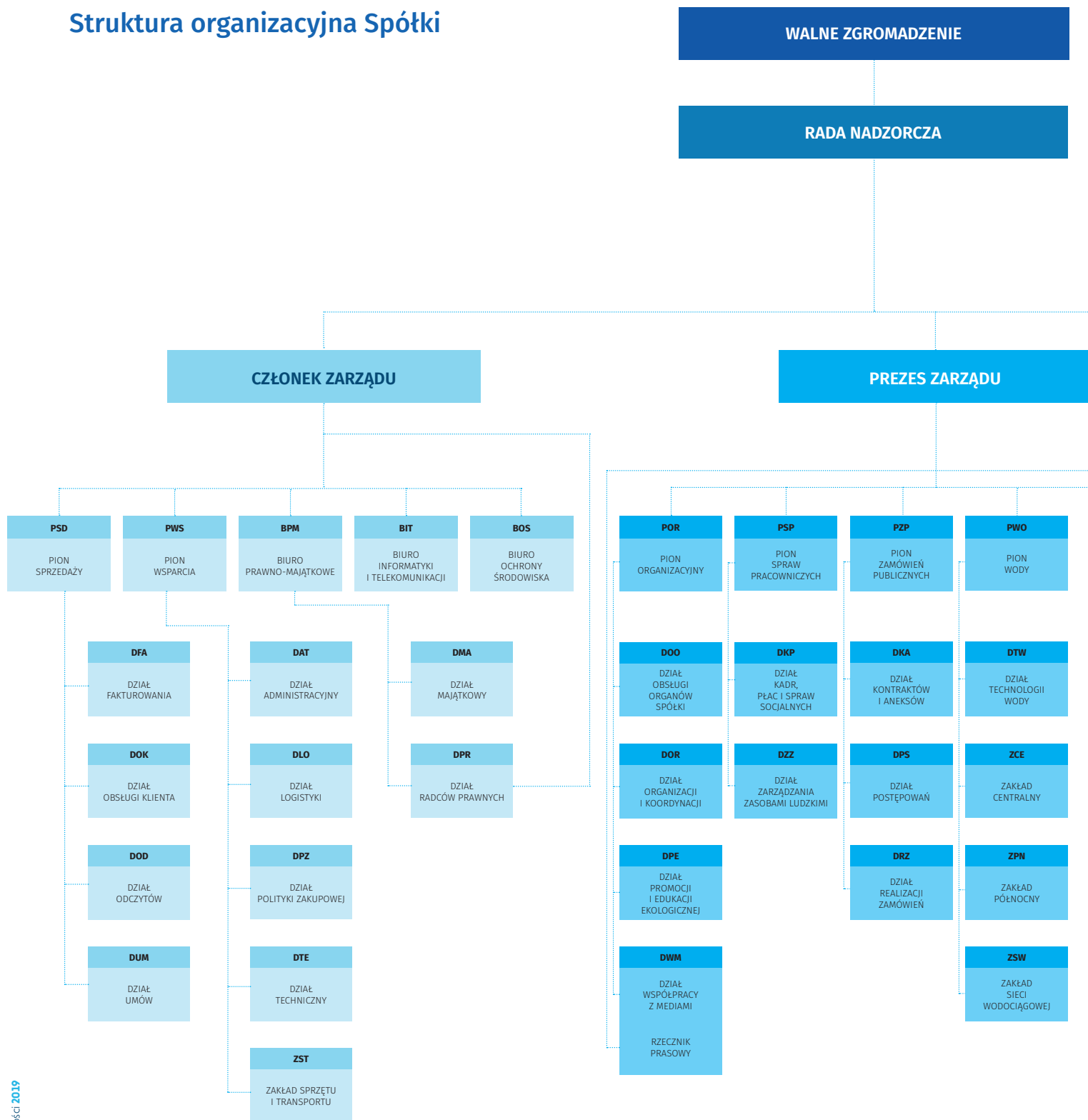
Tomasz Mencina – Członek Zarządu

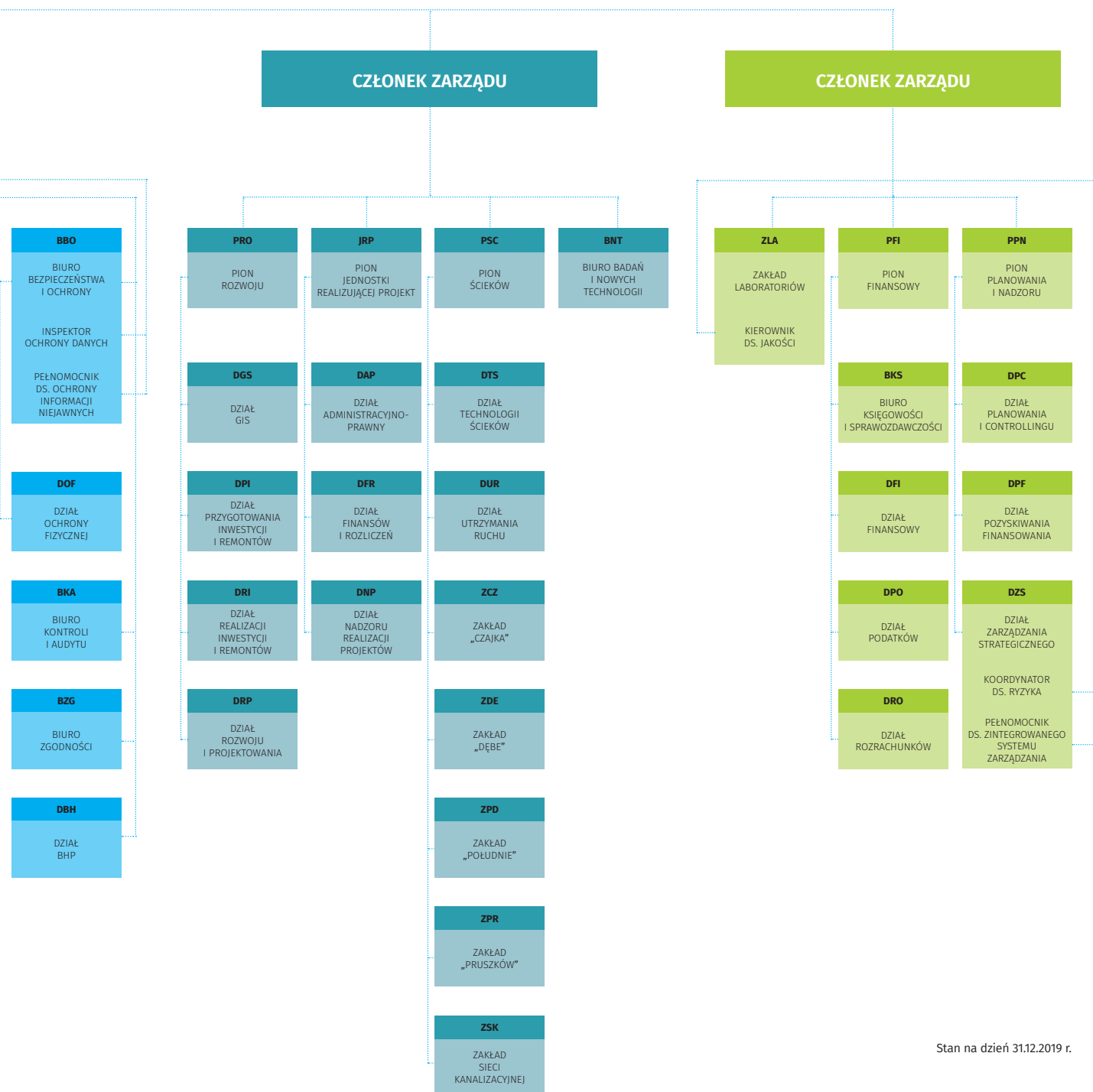
* Na dzień 31 grudnia 2019 r.



Stacja ozonowania pośredniego i filtracji
na złożu z granulowanego węgla aktywnego na terenie SUW „Filtry”
Fot. Maciej Śmiarowski

Struktura organizacyjna Spółki





Stan na dzień 31.12.2019 r.



NOWOCZESNA FIRMA



Jesteśmy nowoczesną firmą z wizją – stosujemy innowacyjne technologie i stale się rozwijamy. Wiemy, że nasze działania – od codziennej pracy, przez inwestycje, po edukację – mają wpływ na otoczenie. Od ponad 130 lat służyliśmy mieszkańcom Warszawy w dzień i w nocy, a w swojej działalności kierujemy się zasadami społecznej odpowiedzialności, tj. postępujemy etycznie i rzetelnie wobec swoich interesariuszy, uwzględniając równocześnie wpływ naszych działań na środowisko naturalne, nieustannie rozwijając kulturę organizacyjną.

W Strategii Spółki na lata 2018-2027 wskazaliśmy główne obszary rozwoju:



**dbałość
o mieszkańców**



**ochrona środowiska
naturalnego**



**optymalizacja
efektywności
funkcjonowania**



**zwiększenie
bezpieczeństwa**



**innovacyjne zarządzanie
i rozwój bazy aktywów**

W naszej działalności skupiamy się na nieustannym zwiększaniu satysfakcji interesariuszy, wśród których kluczowe miejsce zajmują mieszkańcy Warszawy i gmin ościennych, a także pracownicy. Dążymy do ciągłego rozwoju koncepcji zrównoważonego rozwoju oraz społecznej odpowiedzialności, tak aby maksymalizować skalę korzyści społecznych, ekonomicznych i ekologicznych.

NOWA JEDNOSTKA FUNKCJONALNA: BIURO BADAŃ I NOWYCH TECHNOLOGII

Powołaliśmy nową jednostkę odpowiedzialną za rozwój technologiczny i techniczny firmy. To krok konieczny w dobie rozwijającego się rynku nowych technologii, obejmującego wszystkie branże niezbędne w funkcjonowaniu Spółki. Utworzenie Biura Badań i Nowych Technologii jest wyrazem dostosowywania technologii procesów i infrastruktury Spółki do dynamicznych zmian klimatu, wymogów środowiskowych oraz oczekiwań klientów. Równie istotne są także zmieniające się wewnętrzne i zewnętrzne (np. międzynarodowe) standardy jakości, zapotrzebowanie rynku oraz klientów, w szczególności na rozwiązania ekologiczne, a także obniżenie kosztów świadczonych usług, stałe podnoszenie jakości.

Biuro będzie miało istotny wpływ na realizację celów strategicznych Spółki na kolejne lata, tj.:

- ochrona środowiska naturalnego (szczegółowy monitoring wskaźników środowiskowych, rozwój instalacji OZE, zwiększenie efektywności energetycznej, gospodarka obiegu zamkniętego GOZ),
- optymalizacja efektywności funkcjonowania (zastosowanie podatkowej ulgi na badania i rozwój, wzrost wykrywalności nielegalnych przyłączy, digitalizacja procesów),
- innowacyjne zarządzanie i rozwój bazy aktywów (optymalizacja rozwoju i zarządzania obiektami kubaturowymi, optymalizacja rozwoju i zarządzania siecią wodociągową i kanalizacyjną).

WIELOETAPOWA KONTROLA JAKOŚCI WODY

Jednym z charakterystycznych elementów wieloetapowej kontroli jakości wody jest stosowany przez Spółkę biomonitoring. Wykorzystywane przez nas małże z gatunku skójką zaostroma są bardzo wrażliwe na zanieczyszczenia wody. Testerami wody są również wybrane gatunki słodkowodnych ryb, np. certy, brzany oraz wzdręgi. Niezależnie od pomocy organizmów wodnych, jakość wody jest kontrolowana przez doświadczony zespół laborantów, którzy korzystają z nowoczesnego sprzętu analitycznego. Na bieżąco wodę monitorują elektroniczne urządzenia pracujące w systemie on-line, które stale pokazują jej istotne parametry, badane na poszczególnych etapach uzdatniania.

UNOWOCZEŚNIAMY PROCES UZDATNIANIA WODY

Zmodernizowaliśmy filtry piaskowe pośpieszne w Zakładzie Północnym. Filtrujemy wodę nie tylko przez warstwę piasku, ale także przez dodatkową 40-centymetrową warstwę antracytu, czyli odmianę węgla. Dzięki zastosowaniu tego procesu, woda uzyskała jeszcze lepszy smak i zapach.

OPTIMALIZACJA PRACY SIECI KANALIZACYJNEJ

4 marca 2019 r. podpisaliśmy umowę na budowę centralnego systemu zarządzania siecią kanalizacji ogólnospławnej. Jej wartość wynosi ponad 60 mln zł. System umożliwi scentralizowane i zautomatyzowane zarządzanie



Pobieranie próbki wody z hydrantu do badań laboratoryjnych
Fot. Rafineria

infrastrukturą kanalizacyjną na terenie całej Warszawy. Tego typu innowacyjne rozwiązanie jest wykorzystywane m.in. w Tokio, Dreźnie, Filadelfii czy Minneapolis. Dzięki danym uzyskiwanym w czasie bieżącym system będzie w stanie reagować na nagłe zjawiska pogodowe i odpowiednio sterować przepływem ścieków (w tym wód opadowych), jak również gromadzić je w kolektorach i zbiornikach retencyjnych. W ten sposób będziemy w stanie minimalizować ryzyko wystąpienia lokalnych podtopień i zalewisk oraz ograniczyć konieczność zrzucania nadmiaru wód opadowych do Wisły. Podstawową funkcjonalnością systemu będzie gromadzenie i przetwarzanie w czasie rzeczywistym aktualnych prognoz pogodowych oraz danych pochodzących z sieci kanalizacyjnej i jej obiektów. Funkcja „samoczenia się” pozwoli na coraz lepsze efekty działania oraz dokładniejsze analizy w czasie.

System sterowania siecią kanalizacyjną jest elementem znacznie większego projektu, w ramach którego Spółka w najbliższych latach planuje także wybudować trzy potężne kolektory: Wiślany, Lindego Bis i Mokotowski Bis.

PRIORYTET – Bezpieczeństwo

CYBERBEZPIECZEŃSTWO I INFORMATYZACJA

◆ Operator usług kluczowych

W 2019 r. Ministerstwo Gospodarki i Żeglugi Śródlądowej wydało decyzję o uznaniu Miejskiego Przedsiębiorstwa Wodociągów i Kanalizacji w m.st. Warszawie S.A. za operatora usług kluczowych (OUK) w sektorze zaopatrzenia w wodę pitną i jej dystrybucję. W 2019 r. wypełniliśmy wszystkie wymagania niezbędne do realizacji w okresie 3 i 6 miesięcy od dnia otrzymania decyzji o ustanowieniu OUK. Dalsze wymagania będą realizowane w 2020 r. Jedną z kluczowych zmian było zbudowanie własnego zespołu odpowiedzialnego za monitorowanie i reagowanie na incydenty cybernetyczne. W strukturach Biura Informatyki i Telekomunikacji powstał Wydział Operacyjnego Centrum Cyberbezpieczeństwa, którego rolą jest ciągłe monitorowanie systemów informatycznych oraz reagowanie na zaistniałe incydenty cybernetyczne zgłaszane przez systemy bezpieczeństwa funkcjonujące w Spółce. Zapewnia on obsługę incydentów, które mogą występować także poza godzinami pracy biurowej oraz współpracę z odpowiednimi jednostkami odpowiedzialnymi za reakcję na incydenty na poziomie Krajowego Systemu Cyberbezpieczeństwa.

Uruchomiliśmy projekt związany z opracowaniem i ustanowieniem w Spółce Systemu Zarządzania Bezpieczeństwem Informacji (SZBI) zgodnego z normą ISO/IEC 27001. Jednym z głównych wymagań przewidzianych dla Operatorów Usług Kluczowych wynikających z ustawy o krajowym systemie cyberbezpieczeństwa jest opracowanie dokumentacji związanej z cyberbezpieczeństwem usług kluczowych oraz zarządzanie nią. Projekt ma być zrealizowany do czerwca 2021 r., co przygotowuje Spółkę do certyfikacji na zgodność z normą ISO 27001.

W 2019 r. zrealizowaliśmy szereg innych istotnych zadań z zakresu informatyzacji, których celem jest podnoszenie

poziomu bezpieczeństwa IT Spółki. Nasze działania polegały m.in. na wdrożeniu systemu wykrywającego anomalie sieci, incydenty bezpieczeństwa w oparciu o analizę ruchu sieciowego, kompletnego systemu zarządzania i kontroli sieci oraz Systemu Zarządzania Tożsamością pozwalającego na zarządzanie prawami dostępu do zasobów informacyjnych użytkowników. Rozbudowaliśmy również system, który został zaprojektowany jako centralny punkt dostępu do krytycznych systemów, z którego Spółka może izolować, monitorować i kontrolować wszystkie uprzywilejowane sesje. Daje on możliwość szybkiego wykrycia niepożądanego użycia kont uprzywilejowanych. Nasze rozwiązania zwiększają również niezawodność eksploatacji systemów serwerowych, ciągłość ich działania oraz automatyzują konfigurację segmentów sieci, a także zwiększają bezpieczeństwo teleinformatyczne poprzez konieczność dwustopniowej autoryzacji użytkownika logującego się zdalnie do infrastruktury.

BEZPIECZEŃSTWO SPÓŁKI

◆ Wewnętrzna Służba Ochrony

Powołaliśmy w Spółce Wewnętrzną Służbę Ochrony (WSO). Sam pomysł stworzenia WSO narodził się na początku 2018 r. Eksperti wewnętrzni przeanalizowali nasz dotychczasowy system ochrony fizycznej i zaproponowali jego model, zakładający powołanie służby wewnętrznej złożonej z etatowych pracowników Spółki przy jednoczesnym (w najbliższym czasie) utrzymaniu współpracy z firmami zewnętrznymi.

Należy przypomnieć, że w przeszłości Spółka dysponowała własnymi służbami ochrony. Jednak w rezultacie zmian organizacyjnych podjęto decyzję realizacji tych zadań przez firmy zewnętrzne. W dobie wielkich wyzwań, jakie niesie za sobą gospodarka globalna, z czym wiąże się także poczucie bezpieczeństwa, decyzja Spółki o powołaniu własnych służb jest podyktowana troską o bezpieczeństwo odbiorców usług.



Znak graficzny na mundurze Wewnętrznej Służby Ochrony MPWiK
Fot. Archiwum MPWiK

◆ System Zarządzania Ciągłością Działania

Realizując zadania w ramach zapewnienia bezpieczeństwa fizycznego, technicznego, osobowego, teleinformatycznego i prawnego jako działań prewencyjnych, które z założenia mają w najwyższym stopniu minimalizować ryzyka zdarzenia kryzysowego, kontynuowaliśmy prace związane z wdrożeniem w Spółce Systemu Zarządzania Ciągłością Działania (SZCD) w oparciu o wymagania normy PN-EN ISO 22301:2014-11. Podstawowym celem systemu jest przeciwdziałanie ryzyku związanemu z przerwami występującymi w działalności organizacji. Wdrożenie SZCD poza ograniczeniem ryzyka prowadzi do dodatkowych korzyści, jak na przykład wzmacnianie efektywności funkcjonowania organizacji i podnoszenie poziomu poczucia bezpieczeństwa.

◆ LIBERO 2019 – ćwiczenia sprawdzające procedury systemu zarządzania kryzysowego

Wzięliśmy udział w ogólnopolskich, wieloszczęblowych ćwiczeniach o charakterze sztabowym z epizodem praktycznym LIBERO 2019. Przedsięwzięcie służy-

ło sprawdzeniu rozwiązań organizacyjnych zawartych w planach zarządzania kryzysowego podmiotów ćwiczących oraz ich funkcjonalności w sytuacji zakłóceń w systemie zaopatrzenia w wodę i odprowadzania ścieków. Ponadto przetestowano procedury współpracy organów administracji publicznej, służb i instytucji w przypadku wystąpienia podobnych zakłóceń. Sprawdzony został obieg informacji, sposób prowadzenia polityki informacyjnej przez podmioty zaangażowane oraz koordynacja polityki informacyjnej przez instytucję wiodącą w sytuacji kryzysowej. Ćwiczenie prowadzone było na rzeczywistych stanowiskach pracy w siedzibach podmiotów ćwiczących z wykorzystaniem funkcjonujących kanałów łączności i środków przekazu. Wykreowana w scenariuszu ćwiczenia sytuacja dotyczyła całego kraju.

Ćwiczenia te pozwoliły na sprawdzenie obowiązujących w Spółce procedur zarządzania kryzysowego, w tym procedur awaryjnych i wprowadzania stopni alarmowych. W tym miejscu należy podkreślić wzorową współpracę ze służbami realizującymi ćwiczenia, w tym Rządowym Centrum Bezpieczeństwa.





Laboratorium MPWiK na terenie SUW „Filtry”,
Fot. Krzysztof Kobus/Travelphoto

Akredytowane laboratoria MPWiK

W Spółce funkcjonuje Zakład Laboratoriów, w którym pracuje 73 pracowników, w tym pracownicy analityczni posiadający wiedzę i doświadczenie, którzy zatrudnieni są na różnych stanowiskach. Zakład ma wdrożony system zarządzania zgodny z normą PN-EN ISO/IEC 17025 oraz wykonuje badania metodami akredytowanymi, zgodnie z zakresem akredytacji AB 811, wydanym przez Polskie Centrum Akredytacji.

W 2019 r. odbyły się dwa audyty PCA: pierwszy we wszystkich wydziałach Zakładu Laboratoriów, a drugi w Wydziale „Filtry” i Wydziale „Wieliszew”. Obydwa audyty zakończyły się wynikiem pozytywnym.

W maju 2019 r. Zakład Laboratoriów otrzymał nowy zakres akredytacji, który w grudniu 2019 r. uzupełniono o nowe cechy/metody badawcze.

W 2019 r. cztery wydziały Zakładu Laboratoriów (Wydział „Czajka”, Wydział „Filtry”, Wydział „Pruszków”, Wydział „Wieliszew”) ponownie uzyskały decyzję Państwowej Powiatowej Inspekcji Sanitarnej zezwalającą na wykonywanie analiz wody przeznaczonej do spożycia przez ludzi.

Zakład Laboratoriów corocznie weryfikuje swoje kompetencje poprzez udział w międzylaboratoryjnych badaniach biegłości. Ogółem w 2019 r. wydziały Zakładu Laboratoriów uzyskały 100% wyników na najwyższym poziomie.

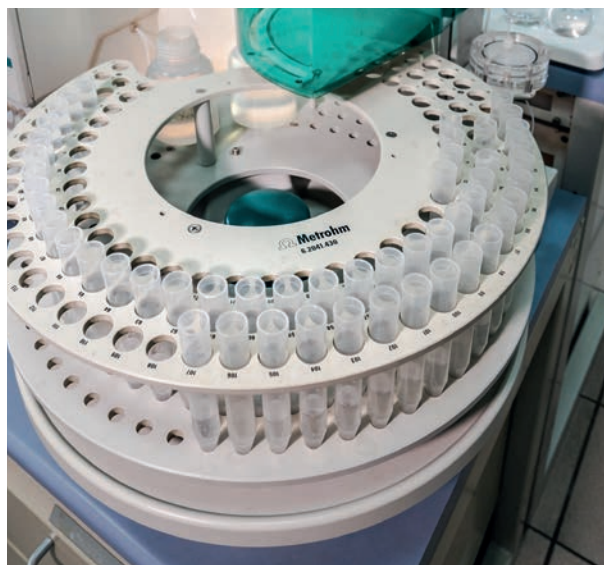
Szeroki zakres badań oraz certyfikacja laboratoriów do wykonywania analiz wody przeznaczonej do spożycia przez ludzi zabezpieczają potrzeby Spółki w zakresie wymaganiom od Zakładu Laboratoriów.

Rocznie w Zakładzie Laboratoriów
wykonywanych jest ponad

400 tysięcy analiz



Laboratorium SUW „Filtry”
Fot. Krzysztof Kobus/Travelphoto.pl



Współpraca ze światem nauki

Współpracujemy z 5 warszawskimi uczelniami wyższymi:

- Politechniką Warszawską,
- Wojskową Akademią Techniczną im. Jarosława Dąbrowskiego,
- Szkołą Główną Gospodarstwa Wiejskiego w Warszawie,
- Uniwersytetem Warszawskim,
- Uniwersytetem Kardynała Stefana Wyszyńskiego w Warszawie.

Przedmiotem współpracy są przede wszystkim badania naukowe oraz prace rozwojowe mające na celu poprawę efektywności technologii i technik w zakresie systemów wodociągowych i kanalizacyjnych oraz eksploatowanych maszyn, urządzeń i obiektów.

Program stypendialny

Chcemy inspirować studentów i doktorantów do podejmowania innowacyjnych projektów naukowych, związanych z problematyką uwarunkowań i kierunków rozwoju branży wodociągowo-kanalizacyjnej.

Stypendyści w trakcie programu otrzymują ufundowane przez Spółkę bezzwrotne świadczenie pieniężne, w zamian za podjęcie się przygotowania pracy dyplomowej lub rozprawy doktorskiej związanej tematycznie z przedmiotem działalności Spółki. Stypendyści deklarują własny temat pracy lub wybierają jedno zagadnienie spośród zaproponowanych przez Spółkę.



**DO NAJCIEKAWSZYCH
DOTYCHCZAS ZREALIZOWANYCH
TEMATÓW NALEŻĄ:**

- **Zastosowanie substancji chemicznych do wspomagania biologicznego oczyszczania ścieków na oczyszczalniach miejskich (temat zaproponowany przez Spółkę),**

- **Wpływ antybiotyków na proces oczyszczania ścieków w technologii osadu czynnego (temat zaproponowany przez Spółkę),**
- **Zastosowanie substancji antyodorowych na miejskich oczyszczalniach ścieków oraz obiektach infrastruktury kanalizacyjnej (temat zaproponowany przez Spółkę),**
- **Projekt autonomicznej platformy monitorującej z powietrza – Hexacopter systemem obserwacyjnym obiektów infrastruktury publicznej (temat własny).**

W latach 2014-2019 zorganizowaliśmy pięć edycji programu stypendialnego. Zarząd Spółki w tym okresie przyznał łącznie 26 stypendiów dla 15 osób – 16 stypendiów doktoranckich oraz 10 stypendiów studenckich.

Szczegóły dotyczące programu stypendialnego można znaleźć na naszej stronie www.mpwik.com.pl.

Rada Ekspertów

W 2019 r. kontynuowaliśmy współpracę z Radą Ekspertów, która została powołana w celu świadczenia pomocy doradczej i udzielania wsparcia naukowego Spółce, w celu zapewnienia najwyższego poziomu realizacji naszych zadań statutowych.

Rada podczas jednego z posiedzeń zajmowała się m.in. kwestią metodyki wykonywania obliczeń do wyznaczenia danych o ilości odprowadzanych wód opadowych i roztopowych nieopomiarowanymi wylotami kanalizacji deszczowej, jak również opiniowała możliwości stosowania ozonu jako dezynfektanta w rozległych systemach z uwzględnieniem ryzyk z tym związanych.

Wartości i kultura organizacyjna

Dbając o najwyższe standardy świadczonych usług oraz realizację powierzonych zadań, w Spółce funkcjonuje System Zgodności (Compliance), o czym Spółka wspominała w Raporcie CSR za 2018 r., który jest kompleksowym rozwiązaniem, stworzonym w celu wzmocnienia standardów zarządzania.

Konsekwentne realizowanie zasad i powinności wynikających z przyjętego systemu zgodności ma na celu podnoszenie standardów w organizacji oraz zarządzania w Spółce.

SYSTEM ZGODNOŚCI DZIAŁA W OPARCIU O SIEDEM REGULACJI:

- ◆ System Zgodności,
- ◆ Kodeks Etyki Pracownika MPWiK w m.st. Warszawie S.A.,
- ◆ Zasady działalności sponsoringowej i dobroczynnej (element społecznej odpowiedzialności biznesu),
- ◆ Zasady wręczania prezentów (element społecznej odpowiedzialności biznesu),
- ◆ Zasady przyjmowania prezentów (element społecznej odpowiedzialności biznesu),
- ◆ Polityka Antykorupcyjna,
- ◆ Zasady ochrony sygnalistów oraz postępowania w sytuacji zgłoszenia braku zgodności.

Mając na uwadze budowanie kultury organizacyjnej opartej na compliance, Biuro Zgodności prowadzi szereg działań mających na celu ułatwienie pracownikom Spółki dostępu do informacji na temat systemu zarządzania zgodnością.

Zgłoszone przez sygnalistów sprawy z zakresu zgodności są rozpatrywane przez Biuro Zgodności, które współpracuje w tym zakresie z Biurem Kontroli i Audytu, Biurem Bezpieczeństwa i Ochrony oraz z radcami prawnymi i kierującymi jednostkami funkcjonalnymi.

Dzięki otrzymywanym zgłoszeniom przez sygnalistów istnieje możliwość sprawdzania zachodzących zjawisk, w przypadku potwierdzenia niezgodności wyciągane są przewidziane prawem konsekwencje.

Spółka kładzie szczególny nacisk na podejmowanie działań mających na celu realizację zadań zgodnie z zasadami etyki i przyjętymi wartościami.

W 2019 r. miało miejsce zatrzymanie jednego z pracowników Spółki (obecnie byłego) zatrudnionego na stanowisku kierowniczym, w związku z podejrzeniem działań niezgodnych z prawem, powiązanych z wykonywaniem przez niego obowiązków służbowych. W powyższym zakresie Spółka współpracuje z instytucjami prowadzącymi postępowanie w tej sprawie i kontynuuje szkolenia oraz politykę Systemu Zgodności, która jest jednym z jej priorytetów.

NASZE WARTOŚCI



Zorientowanie
na mieszkańca



Pracownicy



Uczciwość



Współpraca i szacunek



Rozwój i innowacyjność



Jakość i profesjonalizm



Środowisko

Więcej informacji
na temat systemu zarządzania
zgodnością można znaleźć
na stronie Spółki
www.mpwik.com.pl

NASI DOSTAWCY

◆ Energia elektryczna

Posiadamy podpisaną umowę z jednym głównym sprzedawcą energii elektrycznej o zasięgu krajowym oraz umowy dystrybucyjne z trzema dystrybutorami energii elektrycznej, z których jeden działa na terenie m.st. Warszawy, drugi na terenach otaczających miasto, a trzeci na obszarach kolejowych całego kraju.



Roczna wartość świadczonych usług i dostaw dla energii elektrycznej wynosiła w 2019 r.

ok. **38,5 mln zł**

(obróć – 26,6 mln zł, dystrybucja – 11,1 mln zł, umowy kompleksowe – 0,8 mln zł)

◆ Gaz ziemny

Jeden dostawca gazu ziemnego o zasięgu ponadregionalnym.

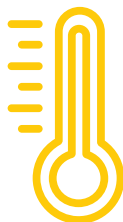


Roczna wartość świadczonych dostaw wynosi

ok. **4,4 mln zł**

◆ Energia cieplna

Jeden dostawca ciepła sieciowego z terenu Warszawy.



Roczna wartość świadczonych dostaw wynosi

ok. **3,4 mln zł**



Zbiorniki biogazu na terenie Zakładu „Czajka”
Fot. Krzysztof Kobus/Travelphoto.pl

SYSTEM ZARZĄDZANIA RYZYKIEM

W Spółce obowiązuje od lat System Zarządzania Ryzykiem. Celem systemu zarządzania ryzykiem jest dążenie do osiągnięcia wyznaczonych celów działalności oraz poprawa jakości i efektywności zarządzania w Spółce, prowadząca do minimalizacji strat i maksymalizacji zysków, poprzez podejmowanie działań minimalizujących skutki wystąpienia ryzyka lub zapobiegających jego wystąpieniu.

System zarządzania ryzykiem służy usprawnieniu planowania naszej działalności, a tym samym zwiększeniu skuteczności realizacji zadań i osiągnięcia celów poprzez:

- wprowadzenie jednolitych zasad identyfikacji i oceny ryzyka,
- określenie zasad monitorowania ryzyka oraz oceny systemu zarządzania ryzykiem,
- stosowanie odpowiednich mechanizmów kontroli funkcjonalnej,
- uzyskiwanie informacji o zagrożeniach dla realizacji wyznaczonych celów i zadań,
- podejmowanie działań zapewniających utrzymanie ciągłości procesów.

Zidentyfikowane ryzyka są cyklicznie aktualizowane w ramach Rejestru ryzyka Spółki.

W procesie zarządzania ryzykiem uczestniczą wszyscy pracownicy Spółki, którzy zobowiązani są do:

- podejmowania reakcji w sytuacji zmaterializowania się ryzyka,
- informowania bezpośrednich przełożonych o wszelkich zdarzeniach, które mogą doprowadzić do negatywnych skutków dla działalności Spółki, w tym o potencjalnych nowych ryzykach lub istotnych zmianach oddziaływania zidentyfikowanych ryzyk lub prawdopodobieństwa ich wystąpienia,
- informowania bezpośrednich przełożonych o zdarzeniach, które mogą negatywnie wpływać na realizację celów Spółki lub naruszyć jej wizerunek.

W 2019 roku zmaterializowały się jako istotne ryzyka w następujących obszarach:

Obszar inwestycyjny:

Awarie Stacji Termicznej Utylizacji Osadów Ściekowych, która skutkowała m.in.:

- koniecznością zagospodarowania osadów przez firmy zewnętrzne,
- wszczęciem procesów z wykonawcą spalarni,
- wzmocnieniem procesów informacyjnych na temat rzetelnego i zgodnego z prawdą informowania o sposobie naprawy,
- prowadzeniem procesu sprawnej i skutecznej naprawy instalacji.

Awarie układu przesyłowego ścieków z lewobrzeżnej Warszawy do Oczyszczalni Ścieków „Czajka” na odcinku pod Wisłą, która skutkowała m.in.:

- koniecznością kontrolowanego zrzutu ścieków do Wisły przez 18 dni,
- koniecznością skutecznej i sprawnej naprawy przy zachowaniu zasad bezpieczeństwa,
- koniecznością rzetelnego i zgodnego z prawdą prowadzenia procesu informowania o awarii celem uniknięcia manipulacji i niezgodnego z prawdą informowania o niej,
- podjęciem decyzji o zapewnieniu alternatywnego przesyłu ścieków do oczyszczalni ścieków „Czajka” poprzez opracowanie i realizację koncepcji wybudowania dodatkowego rurociągu przesyłowego.

Obszar oczyszczania ścieków:

Awarie Stacji Termicznej Utylizacji Osadów Ściekowych i układu przesyłowego ścieków z lewobrzeżnej Warszawy do Oczyszczalni Ścieków „Czajka” na odcinku pod Wisłą, które skutkowały m.in.:

- prowadzeniem, oprócz standardowego monitoringu jakości wody w rzece Wiśle, codziennych rozszerzonych badań jakości wody, zarówno na terenie Warszawy, jak i poniżej miasta, na odcinku do Płocka; monitoring jakości wody z Wisły był prowadzony codziennie w 14 punktach na rzece,
- podjęciem współpracy z organami administracji samorządowej, rządowej oraz Wojskiem Polskim.

Obie awarie są obecnie przedmiotem kontroli organów do tego uprawnionych, w tym Najwyższej Izby Kontroli i Prokuratury.

Obszar wizerunkowy:

Pojawiające się w przestrzeni publicznej często nieprawdziwe informacje powodowały konieczność podejmowania zorganizowanych działań informacyjnych mających na celu ochronę dobrego wizerunku Spółki.

Obszar środowiskowy:

Awarie układu przesyłowego spowodowały rozpoczęcie kontrolowanego zrzutu ścieków nieoczyszczonych do rzeki Wisły. Zlecone badania i ekspertyzy potwierdziły, iż ww. kontrolowane zrzuty ścieków nie doprowadziły do katastrofy ekologicznej.

W celu minimalizowania wpływu awarii na stan wody w rzece Wiśle, Spółka prowadziła proces ozonowania ścieków, co pozwoliło na eliminację bakterii. Spółka prowadziła także systematyczne badania jakości wody w Wiśle w 14 punktach.

NASZA SIŁA TO:

- dostępność finansowania inwestycji środkami o charakterze preferencyjnym i bezzwrotnym ze źródeł krajowych i zagranicznych,
- potencjał rozwojowy Spółki (wzrost PKB, wzrost liczby mieszkańców Warszawy oraz gmin ościennych),
- wykorzystanie nowoczesnych narzędzi informatycznych,
- wykorzystanie nowoczesnych metod zarządzania zasobami ludzkimi,
- dalszy rozwój Systemu Zgodności,
- dalszy rozwój obszaru CSR wzmacniający wizerunek Spółki,
- wdrożenie nowoczesnych metodyk zarządzania aktywami,
- wykorzystanie modelu matematycznego sieci wodociągowej i kanalizacyjnej przy podejmowaniu strategicznych decyzji, dotyczących planowanych kierunków rozbudowy lub modernizacji sieci,
- wdrożenie systemu zarządzania bezpieczeństwem i higieną pracy zgodnego z wymaganiami normy PN ISO 45001,
- poprawa bilansu energetycznego w wyniku zastosowania nowoczesnych technologii oraz zwiększenia efektywności energetycznej.



Komory stabilizacji osadu na terenie Zakładu „Czajka”
Fot. Krzysztof Kobus/Travelphoto.pl



**PARTNER
SPOŁECZNOŚCI
LOKALNYCH**



NASZE USŁUGI

Naszą podstawową działalnością jest:

- pobór, uzdatnianie i dostarczanie wody,
- odbiór i oczyszczanie ścieków.

Współpracujemy z klientami:

- instytucjonalnymi (np. spółdzielnie i wspólnoty mieszkaniowe, uczelnie, stowarzyszenia, spółki, zakłady opieki zdrowotnej),
- indywidualnymi (domy jednorodzinne).

Zapewniamy dostęp do naszych usług ponad 98% mieszkańców aglomeracji warszawskiej.

♦ dostaw wody oraz odprowadzania i oczyszczania ścieków na podstawie przepisów Kodeksu cywilnego na rzecz lokalnych przedsiębiorstw wodociągowo-kanalizacyjnych z:

- gminy Brwinów
- gminy Michałowice
- gminy Izabelin
- gminy Stare Babice
- gminy Lesznowola
- gminy Piaseczno*
- miasta Ząbki
- miasta Marki
- miasta Legionowo**
- miasta i gminy Ożarów Mazowiecki**

* Brak poboru wody od XI 2019 r.
** Tylko oczyszczanie ścieków

W ramach realizowanych działań prowadzimy:

- nadzór i kontrole techniczne nowych przyłączy wodociągowych, przewodów ulicznych i magistral oraz przyjmowanie do eksploatacji wybudowanych urządzeń,
- wydawanie warunków technicznych na pobór wody poprzez przystawki hydrantowe zamontowane na hydrantach ppoż. sieci wodociągowej,
- montaż, wymianę, naprawę i legalizację wodomierzy,
- kontrole laboratoryjne kąpielisk i basenów kąpielowych,
- badania wody przeznaczonej do spożycia oraz ścieków bytowo-gospodarczych i przemysłowych,
- dostawy wody beczkowitzem,
- sprzedaż piasku,
- wynajem samochodów specjalistycznych.



130 mln m³

średnia roczna ilość
uzdatnianej wody



180 mln m³

średnia roczna ilość
oczyszczanych ścieków

Świadczymy usługi dla 2,5 mln mieszkańców Warszawy i okolic w zakresie:

♦ zbiorowego zaopatrzenia w wodę i zbiorowego odprowadzania ścieków na terenie:

- miasta stołecznego Warszawy
- miasta Piastów
- miasta Pruszków
- gminy Michałowice
- gminy Nieporęt
- gminy Raszyn
- gminy Serock
- gminy Wieliszew
- gminy Brwinów

W 2019 r. służby eksploatacyjne Spółki przeprowadziły czyszczenie przewodów wodociągowych o łącznej długości ponad



240 km

- co odpowiada odległości z Warszawy do Kalisza.

Wykonaliśmy blisko



52 tys.

płukań sieci wodociągowej, co daje przeciętnie ponad

140

takich operacji dziennie.



Jubileusz 55-lecia studni infiltracyjnej „Gruba Kaśka”
Fot. Radosław Pszakówski



**Puszysta 55-latką
ugasi pragnienie
każdego warszawiaka**



www.mpwik.com.pl



www.warszawskakranowka.pl



55 LAT
GRUBA KAŚKA

55. URODZINY „GRUBEJ KAŚKI”

Stojąca w nurcie Wisły „Gruba Kaśka” to największa studnia infiltracyjna w Europie. Ten najbardziej charakterystyczny obiekt Stacji Uzdatniania Wody „Praga” ma ponad 49 metrów wysokości, blisko 44 metry obwodu i jest połączony z terenem stacji 311-metrowym tunelem biegnącym pod Wisłą.

Budowa „Grubej Kaśki” była jedną z najstawniejszych inwestycji tamtych lat. Autorami koncepcji byli inżynierowie Włodzimierz Skoraszewski i Stanisław Wojnarowicz, ówczesny dyrektor MPWiK. Projekt zakładał konstrukcję studni próбно-eksploatacyjnej wraz z poziomo ułożonymi drenami, budowanymi w kesonie pod sprężonym powietrzem. W ówczesnych czasach była to metoda nowatorska. Inwestycję rozpoczęto w 1953 r., a woda z „Grubej Kaśki” po raz pierwszy pojawiła się w warszawskich kranach we wrześniu 1964 r.

Pobór wody spod dna Wisły odbywa się przy pomocy piętnastu drenów (perforowanych rur) rozłożonych promiennie wokół obiektu, na głębokości ok. 7 m. Woda po procesie infiltracji przez naturalne złożę piaskowo-żwirowe, którym jest dno rzeki, trafia do wnętrza studni, skąd za pomocą pomp tłoczona jest do kolejnych etapów uzdatniania.

W listopadzie 2015 r. proces uzdatniania w SUW „Praga” został uzupełniony o nowoczesną technologię ozonowania pośredniego i filtracji na węglu aktywnym, dzięki czemu wyraźnie poprawił się smak i zapach wody dostarczanej mieszkańcom.

JAKOŚĆ WODY

Woda dostarczana mieszkańcom Warszawy i okolicznych gmin niezmiennie spełnia wszystkie wymagania jakościowe określone w Rozporządzeniu Ministra Zdrowia w sprawie jakości wody przeznaczonej do spożycia przez ludzi, wymagania Dyrektywy Rady Unii Europejskiej dotyczącej jakości wody przeznaczonej do spożycia przez ludzi oraz wytyczne Światowej Organizacji Zdrowia.

W ramach działalności badawczej Spółki rozpoczęliśmy monitoring mikrozanieczyszczeń (farmaceutyków, substancji aktywnych hormonalnie i mikroplastiku) w wodzie. W I i IV kwartale 2019 r. przeprowadziliśmy dwie serie badawcze, zarówno dla wody ujmowanej (z rzeki Wisły oraz Jeziora Zegrzyńskiego), jak i wody uzdatnionej (w Stacji Uzdatniania Wody „Filtry” i Stacji Uzdatniania Wody „Praga” Zakładu Centralnego oraz w Zakładzie Północnym), w ramach których, w każdym z 5 punktów oznaczono po 18 parametrów, w tym substancje aktywne hormonalnie, przeciwbólowe i antybiotyki. Ponadto w IV kwartale 2019 r. dla wody ujmowanej i uzdatnionej – w 5 ww. punktach przeprowadziliśmy pierwszą serię badań na obecność mikrocząstek tworzyw sztucznych, w zakresie 8 polimerów.

Zawartość ww. mikrozanieczyszczeń w wodzie przeznaczonej do spożycia nie jest jeszcze uregulowana w prawie unijnym ani w krajowym. Podjęliśmy ten te-

mat w celu pozyskania wiedzy dotyczącej skali problemu i w związku z dużym zainteresowaniem mediów zagadnieniem zawartości farmaceutyków i mikroplastiku w wodzie przeznaczonej do picia.

O jakości wody tłoczonej do sieci miejskiej z poszczególnych stacji i hydroforni na bieżąco informujemy za pośrednictwem strony internetowej www.mpwik.com.pl, jak również stołecznej prasy. Badania jakości wody w sieci wodociągowej prowadzone były na terenie całej Warszawy w 72 punktach stałej kontroli jakości wody. Ponadto, na terenie obsługiwanej przez Spółkę w zakresie zaopatrzenia w wodę pasma pruszkowskiego, obejmującego Pruszków, Piastów i Michałowice, badania jakości wody prowadzone były w 8 punktach. Lokalizacja punktów kontroli na sieci, ich liczba oraz zakres i częstotliwość badań, były uzgodnione z właściwym Państwowym Powiatowym Inspektorem Sanitarnym (w Warszawie i Pruszkowie).

W 2019 r. wykonaliśmy ogółem 13 740 oznaczeń parametrów jakości wody w sieci wodociągowej na terenie Warszawy i 1 868 oznaczeń na terenie pasma pruszkowskiego. W ogólnej liczbie wykonanych oznaczeń, w Warszawie odnotowaliśmy 79 wyników niezgodnych z wymaganiami dla wody przeznaczonej do spożycia przez ludzi, co stanowi około 0,57% wszystkich wyników badań, zaś na terenie pasma pruszkowskiego odsetek wyników niezgodnych z wymaganiami wyniósł około 0,96%, co odpowiada 18 stwierdzonym przekroczeniom.

51 803

wykonanych płukań
sieci wodociągowej



80

punktów kontroli
jakości wody



246,2 km

wyczyszczonych
przewodów
wodociągowych



200 tys.

badań wody
wykonanych
przez pracowników
laboratoriów



◆ Do picia polecamy warszawską kranówkę

Warszawska kranówka spełnia wymogi polskie, unijne i WHO. Jest bezpieczna i nadaje się do picia prosto z kranu bez przygotowania i stosowania dodatkowych filtrów. Wysoką jej jakość gwarantują:

- stosowane zaawansowane technologie uzdatniania wody, w tym ozonowanie pośrednie i wieloetapowa filtracja,
- stosowana dezynfekcja wody niewielkimi dawkami dwutlenku chloru (Zakład Centralny) lub mieszaniny chloru i dwutlenku chloru (Zakład Północny),
- stały nadzór laboratoryjny, w tym 7 dni w tygodniu wykonywane są badania mikrobiologiczne,
- stały nadzór w systemie on-line,
- niezależne kontrole jakości przez sanepid,
- stałe dbanie o stan przewodów wodociągowych, którymi woda płynie do mieszkańców

Więcej informacji o wodzie z kranu można znaleźć na stronie internetowej Spółki www.mpwik.com.pl lub w serwisie www.warszawskakranowka.pl.

POLITYKA CENOWA

Kontynuujemy przyjętą w 2018 r. politykę cenową, w ramach której podjęliśmy decyzję o obniżeniu o 14,12% opłat za wodę i ścieki dla mieszkańców Warszawy i okolic.

Zgodnie z decyzjami Dyrektora Regionalnego Zarządu Gospodarki Wodnej Państwowego Gospodarstwa Wodnego Wody Polskie w Warszawie z 24 kwietnia 2018 r. została zatwierdzona taryfa dla zbiorowego zaopatrzenia w wodę i zbiorowego odprowadzania ścieków na terenie:

- miasta stołecznego Warszawy, gmin: Michałowice, Nieporęt, Raszyn, Serock, Wieliszew oraz miast Piastów i Pruszków na okres 3 lat, obowiązująca od 2 czerwca 2018 r.,
- gminy Brwinów na okres 3 lat, obowiązująca od 26 maja 2018 r.

Aktualne ceny dla miasta stołecznego Warszawy oraz gminy: Michałowice, Nieporęt, Raszyn, Serock, Wieliszew oraz miast Piastów i Pruszków: 9,85 zł/m³ brutto, w tym:

- dostarczona woda 3,89 zł/m³ brutto,
- odprowadzone ścieki 5,96 zł/m³ brutto.

Aktualne ceny dla odbiorców Spółki na terenie gminy Brwinów: 9,37 zł/m³ brutto, w tym:

- dostarczona woda 3,75 zł/m³ brutto,
- odprowadzone ścieki 5,62 zł/m³ brutto.

Cena za 1 m³ wody pobranej ze źródeł ulicznych lub wody zużytej na cele przeciwpożarowe wynosi 3,48 zł brutto.

Opłata abonamentowa wynosi 6,90 zł brutto miesięcznie.

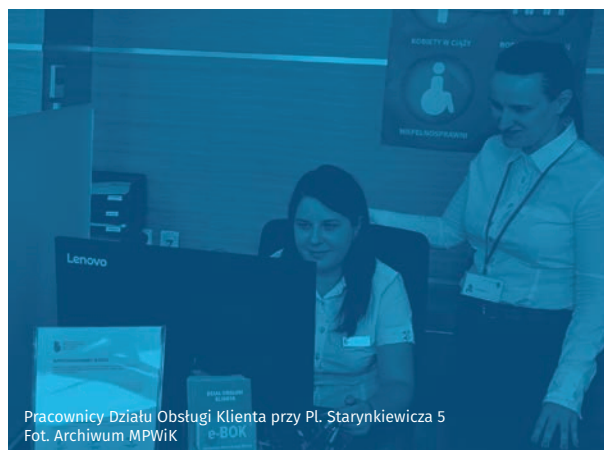
Średnie roczne oszczędności dla mieszkańców w związku z obniżką wynoszą:

- 233 zł dla rodziny 3-osobowej,
- 311 zł dla rodziny 4-osobowej,
- 389 zł dla rodziny 5-osobowej,
- 544 zł dla rodziny 7-osobowej.

OBSŁUGA KLIENTÓW

◆ Platforma komunikacyjna Contact Center

W 2019 r. kontynuowaliśmy prace związane z wdrożeniem platformy komunikacyjnej Contact Center wraz z dedykowaną aplikacją, umożliwiającą obsługę różnego typu kanałów komunikacyjnych oraz elementarną funkcjonalnością systemu zarządzania kontaktami z klientami – CRM (ang. customer relationship management). System ten zapewni interakcję z rozwiązaniami aplikacyjnymi, usprawniając pracę konsultantów oraz umożliwiając archiwizowanie i klasyfikowanie danych o historii prowadzonej korespondencji za pośrednictwem wszystkich kanałów komunikacyjnych z danym odbiorcą usług. Platforma komunikacyjna Contact Center wraz z aplikacją CRM oraz dedykowanym panelem obsługi będzie stanowić główne narzędzie pracy konsultantów. W wyniku wdrożeń w I kwartale 2019 r. została uruchomiona całodobowa automatyczna infolinia, która zapewnia odbiorcom usług możliwość uzyskania podstawowych informacji w zakresie zawartej umowy na świadczone usługi, np. o wartości ostatniej faktury, wielkości zużycia wody, statusie opłacenia ostatniej faktury, bez konieczności kontaktu telefonicznego z konsultantem. Nr infolinii: (22) 445 50 00.



Modernizacja internetowego Biura Obsługi Klienta (e-BOK)

W 2019 r. zakończyliśmy modernizację internetowego Biura Obsługi Klienta (e-BOK). Realizacja tego projektu, będąca odpowiedzią na postulaty i oczekiwania klientów, była podyktowana potrzebą dostosowania systemu e-BOK do aktualnych rozwiązań technologicznych i nowoczesnych aplikacji oferowanych na współczesnym rynku informatycznym. Najistotniejsze zmiany, które zostały dokonane w tej aplikacji, dotyczyły:

- dostosowania e-BOK do urządzeń mobilnych,
- zmiany interfejsu (część odbiorców usług ze względu na wykorzystanie w e-BOK interfejsu Flash Player nie miała możliwości zalogowania się do systemu),
- uproszczenia procesu rejestracji nowego użytkownika,
- usprawnienia migracji danych z systemu bilingowego do e-BOK,
- dostosowania e-BOK do widoku aktualnej strony internetowej Spółki (grafika, nowoczesny wygląd ikon),
- wprowadzenia możliwości rejestracji klientów w e-BOK przez pracowników Działu Obsługi Klienta.

Wdrożenie aplikacji Wirtualny Doradca

W 2019 r. zakończyliśmy wdrożenie aplikacji Wirtualnego Doradcy. Oprogramowanie to umożliwia sprawną i wygodną obsługę klienta w zakresie udzielania informacji dotyczących usług i działalności Spółki. Wirtualny Doradca zapewnia klientom możliwość sprawnego zadawania pytań oraz uzyskania natychmiastowej poprawnej merytorycznej odpowiedzi. Aplikacja jest dostępna poprzez stronę internetową Spółki (www.mpwik.com.pl) przez 24 godziny na dobę.



Nowi klienci



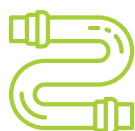
Staramy się być blisko mieszkańców i ich potrzeb, także poprzez usprawnianie podłączania posesji do infrastruktury MPWiK. W celu ułatwienia mieszkańcom uzyskania informacji o prowadzonych na terenie dzielnicy inwestycjach wodociągowych i kanalizacyjnych, zasadach i warunkach przyłączenia do sieci oraz rozpoczęcia procedury przyłączenia do niej (składanie wniosków o wydanie warunków technicznych) w terenie działał Mobilny Punkt Konsultacyjny. W ośmiu spotkaniach przeprowadzonych w jego ramach uczestniczyło 990 mieszkańców, złożonych zostało 301 wniosków o wydanie warunków technicznych przyłączenia do sieci. Działania informacyjne prowadzone w ramach Mobilnego Punktu Konsultacyjnego, jak również poprzez dystrybucję korespondencji celowanej, zwiększyły aktywność mieszkańców w zakresie pozyskiwania informacji o przyłączeniu się do miejskiej sieci wodociągowej i kanalizacyjnej oraz skutkowało rozpoczęciem procedury przyłączenia do miejskiej sieci. Ponadto w ramach działań weryfikacyjno-kontrolnych prowadzonych przez specjalistyczne służby Spółki, polegających na systematycznej kontroli w terenie stanu przyłączenia nieruchomości do sieci, ujawniono na obszarze dzielnicy Wawer 184 nieruchomości, wobec których istnieje podejrzenie nielegalnego poboru wody lub nielegalnego odprowadzania ścieków. Wobec tych nieruchomości podjęto czynności wyjaśniające i legalizacyjne.

INWESTYCJE W INFRASTRUKTURĘ

Eksploatujemy :



4 385,6 km
sieci wodociągowej



4 274,2 km
sieci kanalizacyjnej*

*Stan na koniec 2019 r.

Na bieżąco czuwamy nad ich stanem – w tym celu są one płukane, naprawiane i monitorowane, z wykorzystaniem specjalistycznego sprzętu. Dzięki dbałości o infrastrukturę jesteśmy w stanie zapewnić odpowiednią jakość dostarczanej wody i przepustowość sieci kanalizacyjnej, a także minimalizować liczbę awarii.

Równoległe do konserwacji i napraw modernizujemy oraz rozbudowujemy obie sieci, a także inwestujemy w pozostałe elementy infrastruktury. W ciągu ostatnich kilkunastu lat przeprowadziliśmy inwestycje, których znaczenie można porównywać z przedsięwzięciami podejmowanymi w chwili uruchomienia systemu. Realizujemy największy projekt w zakresie rozwoju gospodarki wodno-ściekowej w naszej części Europy pn. „Zaopatrzenie w wodę i oczyszczanie ścieków w Warszawie” współfinansowany z funduszy unijnych. W jego ramach m.in. gruntownie zmodernizowaliśmy procesy uzdatniania wody w naszych zakładach.

W latach 2007-2019 w rozbudowę i unowocześnienie infrastruktury wodociągowej i kanalizacyjnej łącznie zainwestowaliśmy ponad **7 mld zł**:

- **5,2 mld zł** w urządzenia kanalizacyjne (w 2019 r. – 265 mln zł),
- **1,9 mld zł** w urządzenia wodociągowe (w 2019 r. – 200 mln zł),

z czego ok. 35% tej kwoty stanowią środki unijne.

W tym okresie wybudowaliśmy i przebudowaliśmy niemal **1 147 km sieci**:

- **634,3 km** sieci wodociągowej (w 2019 r. – 57 km),
- **512,3 km** sieci kanalizacyjnej (w 2019 r. – 30 km).

Największe inwestycje ostatniej dekady



1.	Stacja flotacji ciśnieniowej w Zakładzie Północnym	124 mln zł
2.	Stacja ozonowania pośredniego i filtracji na węglu aktywnym SUW „Filtry”	246 mln zł
3.	Modernizacja i rozbudowa oczyszczalni ścieków „Czajka”	2,1 mld zł
4.	Układ przesyłowy ścieków pod Wisłą	527 mln zł
5.	Stacja termicznej utylizacji osadów ściekowych	447 mln zł
6.	Modernizacja oczyszczalni ścieków Zakład „Pruszków”	71 mln zł
7.	Stacja ozonowania pośredniego i filtracji na węglu aktywnym w SUW „Praga”	90,5 mln zł
8.	Kolektor Burakowski „Bis” lata 2013 – 2015	224 mln zł
9.	Modernizacja technologii SUW „Filtry” II etap	118 mln zł

Największe wykonanie rzeczowe sieci wodociągowej i kanalizacyjnej z podziałem na dzielnice/gminy w oparciu o protokoły odbioru i przekazania do eksploatacji [km]

Sieć wodociągowa		Sieć kanalizacyjna	
Dzielnica/Gmina	Długość	Dzielnica	Długość
Białołęka	11,4	Wawer	4,8
Mokotów	8,8	Białołęka	4,4
Rembertów	7,8	Włochy	4,0
Wawer	5,9	Mokotów	3,6
Ursus	3,0	Praga Południe	3,0
Wola	2,7	Targówek	2,9
Pruszków	2,6	Wilanów	2,4
Ursynów	2,5	Ursynów	1,6

TECHNOLOGIE PRZYJAZNE DLA MIESZKAŃCÓW

Elektromobilność

Mając na uwadze nowelizację ustawy o elektromobilności i paliwach alternatywnych, podjęliśmy szereg działań, aby wywiązać się z obowiązków ustawowych. Do najważniejszych z nich należy:

- podpisanie umowy na zaprojektowanie i wybudowanie stacji tankowania gazu CNG na terenie Zakładu Sprzętu i Transportu przy ul. Mikkego 4,
- uruchomienie postępowania przetargowego na dostawę pojazdów zasilanych gazem CNG: 20 szt. pojazdów ciężarowych z zabudową hakową i 33 szt. pojazdów dostawczych.

ZAANGAŻOWANIE SPOŁECZNE

Jako naturalny monopolista w zakresie usług wodociągowych i kanalizacyjnych na terenie Warszawy i części aglomeracji, szczególnie dużą wagę przykładamy do działalności edukacyjnej i ekologicznej. Nasze działania realizujemy z myślą o zaspokajaniu oczekiwań i potrzeb społecznych, kulturalnych oraz ekologicznych mieszkańców stolicy i okolic. Zachęcamy warszawiaków do picia wody z kranu oraz dbałości o środowisko naturalne. Prowadzimy kampanie informacyjne dotyczące stosowanych przez nas technologii oraz realizowanych inwestycji. Aktywnie uczestniczymy w życiu społeczności i rozwoju naszego miasta.

Wodociągi a ekologia

Od 2007 r. uczymy dzieci i młodzież szacunku do środowiska – realizujemy działania edukacyjne skierowane do najmłodszych mieszkańców aglomeracji warszawskiej, obejmujące tematykę znaczenia wody w przyrodzie, procesów jej uzdatniania oraz racjonalnego wykorzystania w życiu codziennym. W czasie zajęć poruszamy także problematykę oczyszczania ścieków i konsekwencje wrzucania śmieci do toalety. Działania te realizowane są w ramach Programu Edukacji Ekologicznej Miejskiego Przedsiębiorstwa Wodociągów i Kanalizacji w m.st. Warszawie S.A. „Z Wisły do Wisły – podróże z Kropelkiem”.

Podstawową formą działań są zajęcia edukacyjne dla uczniów wszystkich klas szkół podstawowych i ponadpodstawowych aglomeracji warszawskiej, prowadzone przez pracowników Spółki na terenie Stacji Uzdatniania Wody „Filtry” oraz oczyszczalni ścieków „Czajka”.

Od 2007 r.
w zajęciach wzięło
udział prawie
37 000
uczniów



Budowanie wodociągów podczas zajęć z uczniami klas podstawowych
Fot. Krzysztof Kobus/Travelphoto.pl

Elementem zajęć są materiały edukacyjne przekazywane uczestnikom, w tym komiksy: „Oszczędzaj wodę – kropla do kropli. Jak oszczędzać wodę – poradnik rysunkowy”, „Sedes to nie koszt na śmieci – rysunkowy poradnik użytkownika toalet”, „Warszawska kranówka rures *rules”, „Podróże z Kropelkiem, czyli wszystko co powinno się wiedzieć o wodzie” czy „Strażnicy czystej wody”.

Materiały edukacyjne udostępnione są na stronie internetowej Spółki www.mpwik.com.pl, jak również dystrybuowane podczas wydarzeń i imprez ekologicznych organizowanych i współorganizowanych przez Spółkę.

161
zajęć dla uczniów
zorganizowano
w ramach Programu
Edukacji Ekologicznej
w 2019 r.

Ponadto, od 2015 r. **prowadzimy bezpłatny program montażu źródełek wody w warszawskich szkołach, a od 2017 r. w budynkach użyteczności publicznej.**

Od chwili rozpoczęcia
programów uruchomiono
ponad

400
urzędzeń

umożliwiających picie
warszawskiej kranówki

Lista miejsc, w których znajdują się źródelka z warszawską kranówką, wraz z informacjami, jak można przystąpić do programów znajduje się na stronie: www.mpwik.com.pl/view/zrodelka.

Prowadzimy kampanie informacyjne dotyczące działalności Spółki, a także akcje proekologiczne jak np. „**Sedes to nie koszt na śmieci**”, uświadamiającą mieszkańcom negatywne skutki niewłaściwego korzystania z toalety. Po awarii układu przesyłowego ścieków pod Wisłą jednym z naszych celów stało się informowanie mieszkańców Warszawy o bieżącej sytuacji oraz uspokojenie i zapewnienie o braku wpływu awaryjnego zrztu ścieków do rzeki na jakość warszawskiej kranówki. Taki cel przyświecał również założeniom kampanii pn. „Pijmy warszawską kranówkę” na nośnikach zewnętrznych w Warszawie.





Atrakcje podczas Pikniku z okazji Światowego Dnia Wody 2019
Fot. Krzysztof Dubiel

Najważniejsze wydarzenia 2019 r.

Światowy Dzień Wody w Multimedialnym Parku Fontann

23 marca 2019 r., po raz pierwszy na Podzamczu w Multimedialnym Parku Fontann, zorganizowaliśmy piknik ekologiczny z okazji Światowego Dnia Wody. Podczas imprezy zapewniliśmy liczne gry i konkursy związane z wodą oraz naszą działalnością, m.in. budowanie wieży ciśnień, składanie instalacji wodociągowych oraz obiektów MPWiK z puzzli. Ponadto, na przykładzie ogrodów w stoikach, tłumaczyliśmy, na czym polega zjawisko retencji, pokazaliśmy także, jak wygląda woda pod mikroskopem. Nie zabrakło też atrakcji na scenie, a czas umieliły m.in.: pokazy iluzji, baniek mydlanych i gimnastyki artystycznej oraz koncert gry na dzbankach, szklankach i bębnach napętnionych wodą.

Światowy Dzień Wody został ustanowiony przed 27 laty przez Organizację Narodów Zjednoczonych i jest obchodzony 22 marca. Ideą obchodów jest podkreślenie roli wody w naszym życiu i dostępu do jej zasobów. Co roku Światowy Dzień Wody jest obchodzony pod innym hasłem, w roku 2019 było to: „Nie pominąć nikogo”.

Honorowy Patronat nad obchodami i piknikiem objął Prezydent m.st. Warszawy.

Rowerowy maj – włącz się do ruchu

W 2019 r. po raz trzeci wsparliśmy kampanię społeczno-edukacyjną „Rowerowy maj”, zachęcającą dzieci oraz młodzież do aktywnego i zdrowego trybu życia. Na najbardziej aktywnych uczestników, którzy „uzbierali” największą liczbę kilometrów – czekały wspaniałe nagrody, m.in. udział w zajęciach edukacyjnych organizowanych przez naszą Spółkę w ramach Programu Edukacji Ekologicznej „Z Wisty do Wisty – podróże z Kropelkiem”. Podejmując wyzwanie sportowe, przypominaliśmy o regularnym uzupełnianiu płynów. Po wysiłku pragnienie najlepiej gasi warszawska kranówka!

Wodociągi Warszawskie dołączyły do akcji WWF „Godzina dla Ziemi”

30 marca 2019 r. włączyliśmy się w ogólnoswiatową akcję WWF „Godzina dla Ziemi”. Tego dnia, wraz z milionami ludzi na całym świecie, o godz. 20:30 zgasiiliśmy na godzinę oświetlenie zewnętrzne niektórych z naszych obiektów, m.in. wieży ciśnień w Stacji Uzdatniania Wody „Filtry”, budynków technologicznych na terenie oczyszczalni ścieków czy ujęcia zasadniczego „Gruba Kaśka”. Akcja „Godzina dla Ziemi” odbyła się pod hasłem #nieniszczedomu – w ten sposób organizatorzy pragnęli przypomnieć, że świat, a w tym także Polska, są naszym wspólnym domem. Jeśli nie będziemy o niego dbać, doprowadzimy ostatecznie do jego dewastacji.



Atrakcje podczas Pikniku z okazji Światowego Dnia Wody 2019
Fot. Krzysztof Dubiel



Kampania „Pijmy warszawską kranówkę”
w przejściu podziemnym pod rondem Dmowskiego w Warszawie
Fot. Synergic Sp. z o.o.

Zero waste

Podczas targów Zero Waste zorganizowanych w siedzibie Agory opowiadaliśmy o faktach i mitach związanych z warszawską kranówką, a podczas imprezy Przerób-My – Festiwalu rękodzieła, rzemiosła i upcyklingu w Centrum Praskim „Koneser” pokazywaliśmy m.in. jak z papierowych kubeczków na wodę zrobić estetyczny pojemnik na długopisy, czy kolorowy wachlarz i przede wszystkim jak zachęcić dzieci do kreatywnej zabawy. Ten festiwal kreatywności pokazał, że ładne rzeczy niekoniecznie muszą być nowe, a każdy przedmiot możemy przerobić.

Dla pracowników

Podczas strajku nauczycieli w kwietniu 2019 r., aktywnie wsparliśmy swoich pracowników, zapewniając im dzieciom profesjonalną opiekę pedagogiczną. Wszyscy zainteresowani pracownicy mogli pozostawić swoje pociechy w wieku przedszkolnym i szkolnym (od 4. do 14. roku życia) pod opieką wykwalifikowanej kadry zaangażowanej przez Spółkę. Codziennie w godzinach pracy, w specjalnie przystosowanych na ten cel bezpiecznych pomieszczeniach, organizowaliśmy gry, zabawy edukacyjne i zajęcia z programu edukacji ekologicznej „Z Wisły do Wisły – Podróże z Kropelkiem” oraz pełne wyżywienie. Opieka była zapewniona przez cały okres trwania strajku.

Także z myślą o dzieciach pracowników Spółki zorganizowaliśmy Wodociągowy Dzień Dziecka, który odbył się w Parku Linowym Bielany. Dzieci miały do swojej dyspozycji mnóstwo atrakcji, w tym różne warianty długości tras w zależności od wzrostu i stopnia sprawności fizycznej.

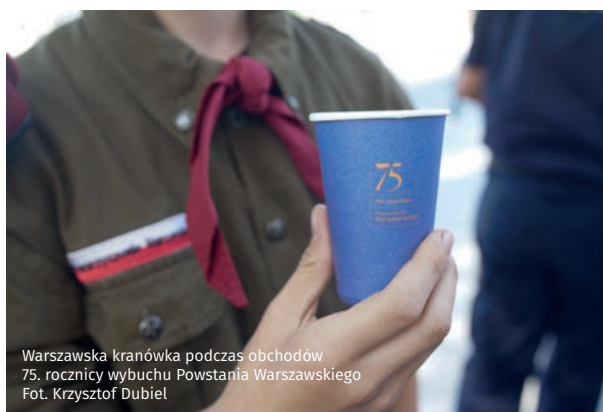
Piknik z okazji Dnia Wodociągowca jest świętem wszystkich pracowników Spółki i jednocześnie największą imprezą integracyjną organizowaną od 2008 r. Podczas oficjalnej części wręczono odznaki zakładowe Zastżonego Pracownika Miejskiego Przedsiębiorstwa Wodociągów i Kanalizacji w m.st. Warszawie S.A. oraz odznaki branżowe: Zastżony dla Budownictwa i Zastżony dla Gospodarki Komunalnej. Ogłoszono również wyniki plebiscytu na „Wodociągowca Roku 2018”, czyli konkursu na najbardziej lubianego i szanowanego pracownika Spółki. W sumie w plebiscycie oddano 1 131 głosów na 10 kandydatów. Najwięcej – 230 głosów – zdobył monter sieci kanalizacyjnej z 44-letnim stażem pracy w MPWiK.

Dbamy również o relacje z emerytowanymi pracownikami Spółki. Naszych seniorów zapraszamy na specjalne spotkanie noworoczne i na piknik organizowany z okazji Dnia Wodociągowca.

Łączy nas pamięć!

Aby upamiętnić 76. rocznicę wybuchu powstania w getcie warszawskim, włączyliśmy się w akcję „Żonkile”. 19 kwietnia 1943 r. trzystu bojowców żydowskich, mimo braku szans na wygraną, stanęło do walki z niemieckim okupantem. W rocznicę tych wydarzeń, w wielu miejscach stolicy, w tym w punktach obsługi klienta przy pl. Starynkiewicza 5 oraz przy ul. Żurawieckiego 4, rozdawane były papierowe żonkile.

Spółka aktywnie włączyła się również w obchody 75. rocznicy wybuchu Powstania Warszawskiego poprzez zapewnienie beczkwozów z warszawską kranówką podczas wydarzeń organizowanych w przestrzeni miejskiej. Na ogrodzeniu zabytkowej Stacji Uzdatniania Wody „Filtry” można było obejrzeć specjalną wystawę poświęconą Powstaniu.



Warszawska kranówka podczas obchodów 75. rocznicy wybuchu Powstania Warszawskiego
Fot. Krzysztof Dubiel

Sport

Triada biegowa z warszawską kranówką – po raz kolejny byliśmy partnerem warszawskiej Triady Biegowej, czyli trzech najważniejszych imprez biegowych w mieście tj. Biegu Konstytucji, Biegu Powstania Warszawskiego oraz Biegu Niepodległości. Biegacze gasili pragnienie warszawską kranówką, a na laureatów czekały firmowe zestawy upominkowe. Dodatkowo uczestnicy 29. Biegu Powstania Warszawskiego mieli szansę wziąć udział w niecodziennej lekcji historii. Z inicjatywy Stołecznego Centrum Sportu AKTYWNA WARSZAWA zorganizowaliśmy zejście do kanału burzowego w ul. Karowej. Spacer pod opieką naszych pracowników był nie tylko upamiętnieniem 75. rocznicy Powstania Warszawskiego, ale i możliwością zwiedzania niedostępnych na co dzień miejsc oraz okazją do wspomnienia pracowników kanalizacji, którzy kanałami przeprowadzali uczestników walk i ludność cywilną.

Nieustająco aktywnie wspieramy sportowe zamiatowania naszych pracowników – w Spółce działa 10 sekcji sporto-

wych: piłkarska, koszykówki, siatkarska, splotnikowa, tenisa stołowego, lekkoatletyczna, kolarska, squasha, tenisa ziemnego i badmintona. Członkowie poszczególnych sekcji odbywają systematyczne treningi, dzięki którym odnoszą sukcesy w rozgrywkach i zawodach sportowych, w tym również charytatywnych. Przykładem może być fantastyczny wynik drużyny siatkarskiej w 8. Charytatywnym Turnieju Siatkówki 2019 #GRAMYDLADZIECI, zorganizowanym przez Fundację Słonie na balkonie, zajmującą się pomocą dzieciom po traumie, dzieciom osieroconym, cierpiącym na depresję czy zaburzenia lękowe. W tym konkursie nasza drużyna dotarła do finału. Na wyróżnienie zasługują również członkowie sekcji kolarskiej, startujący w poszczególnych etapach wyścigów Lotto Poland Bike (21 medali), Mazovii MTB (23 medale) oraz Korony Karkonoszy (2 medale). Sportowcy mogą również zaprezentować swoje możliwości w wydarzeniach sportowych, w które angażuje się Spółka. Zwieńczeniem ich ciężkiej pracy w 2019 r. był udany udział w XXIX Spartakiadzie Pracowników Wodociągów i Kanalizacji im. Tadeusza Jakubowskiego w Lublinie – nasi sportowcy wystartowali w 22 konkurencjach zdobywając 11 medali.

◆ Wodociągi Warszawskie chłodzą stolicę

Rok 2019 był dla nas okresem wytężonej pracy, dzięki której zapewniliśmy poczęstunek orzeźwiająca warszawską kranówką, zimną lemoniadą oraz aromatyczną gorącą herbatą podczas plenerowych imprez sportowych i kulturalnych zorganizowanych w stolicy. Były to zarówno lokalne pikniki dzielnicowe, jak również duże miejskie wydarzenia, takie jak: Wianki nad Wisłą, Festiwal Naukowy, inauguracja świątecznej iluminacji czy Sylwester. Poczęstunkowi warszawską kranówką towarzyszyły stoiska edukacyjno-informacyjne, przy których były prowadzone atrakcyjne animacje dla najmłodszych.

Po raz drugi udało nam się również udostępnić na terenie stołecznych dzielnic bramki wodne. Urządzenia te wytwarzają orzeźwiającą mgiełkę, która chłodzi powietrze oraz przynosi ulgę przechodniom. Nasze instalacje cieszą się dużą sympatią i popularnością wśród mieszkańców i turystów, a szczególnie dzieci.

W 2019 r. we współpracy z Zarządem Zieleni m.st. Warszawy wzięliśmy udział w pilotażowym programie montażu miejskich źródełek z warszawską kranówką w przestrzeni miejskiej. Spragnieni spacerowicze mogli ugasić pragnienie z urządzeń zamontowanych w 27 lokalizacjach, m.in. na pl. Teatralnym, pl. Trzech Krzyży, przy ul. Nowy Świat czy ul. Marszałkowskiej. Lokalizacje zostały wybrane przez mieszkańców w ramach budżetu obywatelskiego.

◆ Działalność charytatywna i sponsoring

Działalność sponsoringowa i dobroczynna to bardzo ważny obszar funkcjonowania naszej Spółki regulowany i monitorowany w ramach wdrożonego systemu zgodności. Celami naszej działalności są wsparcie aktywnego trybu życia i działań proekologicznych, a także organizacji pozarządowych działających na rzecz osób niepełnosprawnych i potrzebujących. Spółka jako podmiot komunalny odpowiedzialny za realizację kluczowych dla miasta inwestycji pozostaje wrażliwa na potrzeby warszawiaków. Angażujemy się w liczne projekty o różnorodnej skali, zasięgu i tematyce, a podejmowane w 2019 r. działania z zakresu sponsoringu i dobroczynności skupiały się na: wsparciu organizacji niosących pomoc osobom niepełnosprawnym, aktywnym udziale w wydarzeniach kulturalnych istotnych dla miasta i jego mieszkańców, wydarzeniach promujących edukację i naukę, a także lokalnych inicjatywach i wielu innych.

Udział Spółki w imprezach miejskich jest doskonałą okazją do przybliżenia warszawiakom naszej działalności i zachęcenia do picia wody z kranu.

W 2019 r. wzięliśmy udział w **404** takich wydarzeniach, podczas których mieszkańcy wypili blisko **80 tys.** litrów wody.



Kurtyny wodne
Fot. Krzysztof Kobus/Travelphoto.pl

W 2019 r.:

- zawarliśmy 30 umów sponsoringowych i 5 umów darowizn,
- po raz kolejny wsparliśmy Wielką Orkiestrę Świątecznej Pomocy, przekazując na jej licytacje vouchery na zwiedzanie Stacji Filtrów, jubileuszowe wydawnictwa i zestawy upominków firmowych; zebrane środki w wysokości ponad 11 tys. zł zasilły konto WOŚP i zostały przekazane na zakup nowoczesnego sprzętu medycznego dla specjalistycznych szpitali dziecięcych,
- jako jeden z największych beneficjentów środków unijnych w Warszawie byliśmy partnerem licznych wydarzeń miejskich, m.in. podczas Festiwalu Europejskiego, czyli stołecznych obchodów jubileuszu 15-lecia wstąpienia Polski do Unii Europejskiej czy Pikniku Europejskiego w Multimedialnym Parku Fontann,
- zwiększyliśmy wsparcie dla dwóch organizacji kombatanckich: Związku Powstańców Warszawskich oraz Światowego Związku Żołnierzy Armii Krajowej; zwieńczeniem działań Spółki w ramach obchodów 75. rocznicy wybuchu Powstania Warszawskiego było przekazanie darowizn w wysokości 75 tys. zł dla każdej z tych organizacji,
- wsparliśmy Fundację Rozwoju Warszawskiego Ogrodu Zoologicznego „PANDA”, gdzie od 2018 r. otaczamy opieką jednego z mieszkańców ZOO – hipopotama nilowego „Hugo”.



Hipopotam nilowy Hugo
Fot. Warszawskie ZOO



Warszawska kranówka na stadionie Legii
Fot. Archiwum MPWiK

Mocnym akcentem były działania w dziedzinie sportu – do grona dotychczasowych partnerów, w tym lokalnych dziecięcych i młodzieżowych klubów sportowych, dołączył Klub Piłkarski Legia Warszawa. Dzięki tej współpracy mogliśmy promować zdrowy styl życia i picie wody z kranu podczas wydarzeń sportowych klubu oraz trafić do szerokiego grona kibiców piłki nożnej. W ramach podpisanej umowy, na terenie stadionu Legii zostało zainstalowanych 8 źródełek z warszawską kranówką.

Od lat angażujemy się również w organizację Plebiscytu na Najlepszych Sportowców Warszawy, a od 2017 r., w ramach wydarzenia przyznajemy własną nagrodę – „Woda bez barier”. Wyróżnienie jest wręczane zarówno zawodnikom pełnosprawnym, jak i tym biorącym udział w turniejach dla osób z ograniczeniami, stąd nazwa nagrody, której ideą jest popularyzacja zasad fair play oraz zdrowego trybu życia. W 2019 r. nagrodę otrzymali: wioślarka Agnieszka Kobus-Zawojka oraz pływaczka Julia Chmielewska.

Prospołeczna działalność Spółki, nasza obecność w przestrzeni miejskiej podczas licznych wydarzeń, organizacja stoisk informacyjno-edukacyjnych dla najmłodszych, udostępnianie beczkwozów z warszawską kranówką i wiele innych aktywności to działania, które przyczyniły się do postrzegania Wodociągów Warszawskich jako Spółki odpowiedzialnej społecznie, wrażliwej na potrzeby innych, pełniącej służebną rolę względem Warszawy oraz jej mieszkańców.

Rok 2019 był także rekordowy pod względem zaangażowania własnego pracowników Spółki w działalność dobroczynną. 13 października na terenie Stacji Uzdatniania Wody „Filtry” stawili się oni z całymi rodzinami na starcie piątej edycji charytatywnego Rodzinnego Biegu Wodociągowca. Wszyscy uczestnicy przebiegli łącznie 539,5 km, co pozwoliło na przekazanie łącznie kwoty 12 tys. zł na rzecz podopiecznych Stowarzyszenia Domu Dziecka im. Janusza Korczaka oraz Fundacji „Czwórka”. W grudniu po raz szósty zorganizowaliśmy akcję „Niebieski Mikołaj”, w ramach której, dzięki ofiarności naszej załogi udało się zgromadzić upominki świąteczne łącznie dla 110 dzieci – podopiecznych czterech warszawskich placówek opiekuńczo-wychowawczych.



Wnętrze filtra powolnego na terenie SUW „Filtry”
Fot. Krzysztof Kobus/Travelphoto.pl

◆ Kiermasze ozdób świątecznych

Dzieci ze Specjalnego Ośrodka Wychowawczego TPD „Helenów” dwukrotnie zorganizowały w siedzibie naszej Spółki kiermasze własnoręcznie wykonanych ozdób świątecznych. Ozdoby wielkanocne, a następnie bombki, aniołki i inne drobiazgi można było kupić w Dziale Obsługi Klienta MPWiK. Dochód ze sprzedaży ozdób dzieci przeznaczyły na wycieczkę do Jastrzębiej Góry.

◆ Zwiedzanie Stacji Filtrów

Unikatowa Stacja Filtrów, która od 2012 r. na mocy decyzji Prezydenta RP jest uznawana za Pomnik Historii, cieszy się ogromną sympatią mieszkańców Warszawy i odwiedzających stolicę turystów. Niedostępny na co dzień technologiczny kompleks wzbudza niesłabnące zainteresowanie, dlatego jest chętnie odwiedzany w ramach organizowanych przez nas wakacyjnych dni otwartych.

W 2019 r. Stację Filtrów odwiedziło

1 950 osób

(83 grupy zorganizowane: 34 grupy w dni robocze oraz 48 grup w niedziele)

Wychodząc naprzeciw oczekiwaniom warszawiaków, staramy się jak najczęściej umożliwiać zwiedzanie tego obiektu w ramach wycieczek zorganizowanych np. podczas wydarzeń organizowanych przez Spółkę (Świątowy Dzień Wody) czy w trakcie Nocy Muzeów. Jedną z najciekawszych wycieczek było zwiedzanie Stacji Filtrów pod hasłem „Hydrozagadka” w ramach XIV Festiwalu „Niewinni Czarodzieje”, którego organizatorem jest Muzeum Powstania Warszawskiego. Uczestnicy zwiedzili zabytki Stacji Filtrów w towarzystwie Szymona Majewskiego, który przedstawił się jako ekspert od „nawadniania sucharów” i wystąpił w stroju Asa – bohatera kultowej komedii „Hydrozagadka”.



Noc Muzeów na terenie Stacji Filtrów
Fot. Krzysztof Dubiel



**ODPOWIEDZIALNY
UŻYTKOWNIK
ŚRODOWISKA**





153 022,0 GJ

całkowite zużycie energii pochodzącej ze źródeł nieodnawialnych (gaz ziemny, olej opałowy, paliwa ciekłe)



623 438,8 GJ

całkowite zużycie energii pochodzącej ze źródeł odnawialnych (biogaz z oczyszczalni ścieków oraz energia fotowoltaiczna)



137,7 GWh

całkowite zużycie energii elektrycznej



69 266,8 t

emisja CO₂

Zagadnienie ochrony środowiska w zakresie ściśle związanym z funkcjonowaniem Spółki obejmuje wszystkie aspekty korzystania ze środowiska naturalnego, tj. pobór wody, odprowadzanie ścieków, gospodarkę odpadami i emisję zanieczyszczeń wprowadzanych do powietrza oraz ujmowanie żwiru z dna Wisły.

ZAPOBIEGANIE RYZYKOM ŚRODOWISKOWYM

W oparciu o normy PN-EN ISO 14001, w Spółce funkcjonuje system zarządzania środowiskowego, będący częścią zintegrowanego systemu zarządzania. Koordynator ds. Ochrony Środowiska koordynuje działania w zakresie systemu zarządzania środowiskowego, w szczególności:

- spełnienia wymagań wynikających z normy PN-EN ISO 14001, odnoszących się do działalności środowiskowej Spółki,
- identyfikacji i oceny aspektów środowiskowych, w tym aspektów związanych z powstawaniem sytuacji awaryjnych dla środowiska,
- identyfikacji sytuacji potencjalnie awaryjnych dla środowiska,
- identyfikacji i nadzoru nad spełnianiem wymagań prawnych i innych dotyczących działalności środowiskowej Spółki,
- działań dotyczących monitorowania i pomiarów aspektów oraz sprawozdawczości z wyników realizacji monitorowania i pomiarów,
- opracowania programów środowiskowych oraz ocenę ich realizacji.

GOSPODARKA WODNO-ŚCIEKOWA

Inwestycje w rozbudowę infrastruktury wodociągowej i kanalizacyjnej

W 2019 r. zrealizowaliśmy:

- 104 inwestycje z zakresu rozbudowy infrastruktury wodociągowej budując 57 km sieci,
- 59 inwestycji z zakresu rozbudowy infrastruktury kanalizacyjnej budując 30 km sieci.

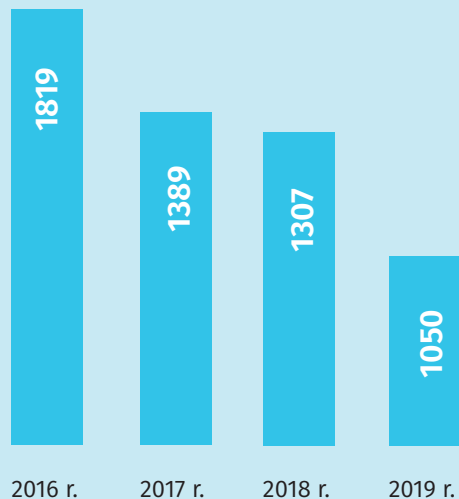
Na terenie stolicy i okolicznych gmin eksploatujemy blisko 4 400 km przewodów wodociągowych – od przyłączy, których przeciętna średnica waha się od 40 mm do 200 mm (w zależności od budynku), po gigantyczne magistrale, porównywane, z uwagi na swoje średnice (największa ma 1,4 m!), do wodnych autostrad. Aby zapewnić mieszkańcom ponad 2,5 milionowej aglomeracji stołecznej stały dostęp do wysokiej jakości wody, sieć jest systematycznie rozbudowywana, modernizowana oraz wymieniana.

Od kilku lat korzystamy z inteligentnego systemu monitorowania sieci wodociągowej on-line, który umożliwia nadzorowanie w czasie rzeczywistym najważniejszych jej parametrów, jak natężenie przepływu, prędkość czy ciśnienie panujące w sieci wodociągowej. Tak pozyskane dane są wykorzystywane, m.in. przez dyspozytorów, którzy, obserwując na swoich ekranach poszczególne wskaźniki, mogą stwierdzić, np. czy urządzenia pracują prawidłowo, bądź czy wystąpiła awaria.

W Warszawie dane o pracy układu pozyskujemy z ponad 90 punktów opomiarowania, z których każdy jest wyposażony w nowoczesny przepływomierz, urządzenie do pomiaru ciśnienia wody w przewodzie oraz nadajnik GSM. Aby jeszcze szybciej lokalizować miejsca wycieku wody, spowodowane m.in. awariami, cyklicznie uruchamiamy nowe punkty opomiarowania sieci wodociągowej.

Rozbudowa istniejącego systemu monitoringu sieci wodociągowej aglomeracji warszawskiej pozwoli także zwiększyć efektywność działań MPWiK o charakterze prewencyjnym. Pozyskiwane dane, m.in. o natężeniu przepływu i ciśnieniu wody, wykorzystywane są nie tylko do bieżącej obsługi sieci, ale także wielokrotnie przetworzone w ramach tzw. modelu matematycznego, czyli układu dystrybucji wody w wersji wirtualnej. Dzięki temu nasi inżynierowie bez obaw mogą przeprowadzać testy zachowania systemu w przypadku wystąpienia awarii, konieczności przekierowania wody lub włączenia nowych odcinków. Tak więc, im bardziej szczegółowymi danymi dysponujemy, tym skuteczniejsza jest nasza kontrola. Wszystko natomiast służy realizacji jednego celu – zapewnieniu mieszkańcom i mieszkańcom Warszawy niezakłóconych dostaw smacznej i bezpiecznej warszawskiej kranówki, którą można pić prosto z kranu.

Liczba awarii sieci wodociągowej



Nasz system kanalizacyjny to cztery oczyszczalnie ścieków: „Czajka”, „Dębe”, „Południe” i „Pruszków”, ponad 120 przepompowni i blisko 4 274 km kanałów, którymi każdego dnia przepływa ponad 500 mln litrów ścieków, a w czasie deszczy nawet czterokrotnie więcej. W celu wzmocnienia zarządzania systemem kanalizacji oraz przeciwdziałania skutkom zmian klimatu, rozpoczęliśmy realizację jednego z największych w kraju projektów inwestycyjnych, którego ważnym elementem jest wdrażanie nowoczesnych, przyjaznych środowisku rozwiązań, służących jednocześnie podnoszeniu standardu życia mieszkańców Warszawy. Projekt obejmuje rozbudowę i modernizację sieci kanalizacyjnej oraz wdrożenie scentralizowanego systemu jej sterowania.

System sterowania siecią kanalizacyjną jest elementem znacznie większego projektu, w ramach którego zostaną także wybudowane trzy potężne kolektory: Wiślany, Lindego Bis i Mokotowski Bis. Dzięki zwiększeniu pojemności sieci kanalizacyjnej, możliwe będzie retencjonowanie ścieków i wód opadowych w trakcie pogody bezdeszczowej i deszczowej. Ważnym elementem projektu jest również budowa zbiornika retencyjnego na terenie oczyszczalni ścieków „Czajka”. Ponadto realizowane są inne zadania na terenie wszystkich dzielnic miasta, w tym: budowa kolektora Zachodniego na Ochocie, modernizacja kanałów w ulicach: Bacha, Sikorskiego i al. Witosa na Mokotowie oraz stacji pomp kanałowych, które muszą sprostać wymogom stawianym przez nowy system zarządzania.

Zadanie jest realizowane w ramach unijnego Projektu „Zaopatrzenie w wodę i oczyszczanie ścieków w Warszawie – Faza V” Programu Operacyjnego Infrastruktura i Środowisko 2014-2020.



Zakład „Pruszków”
Fot. Krzysztof Kobus/Travelphoto.pl



Stacja Termicznej Utylizacji Osadów Ściekowych na terenie Zakładu „Czajka”
Fot. Krzysztof Kobus/Travelphoto.pl



Przełowy pilaste, Zakład „Czajka”
Fot. Krzysztof Kobus/Travelphoto.pl

EWIDENCJONOWANIE ODPADÓW

Wdrożyliśmy nowe zasady ewidencjonowania odpadów w oparciu o wprowadzoną przez Instytut Ochrony Środowiska, we współpracy z Ministerstwem Klimatu, *Bazę danych o produktach i opakowaniach oraz o gospodarce odpadami*.

Podczas wydarzeń miejskich udostępnialiśmy mieszkańcom wodę w kubeczkach jednorazowych. Po wykorzystaniu stają się one koniecznym do zagospodarowania odpadem, dlatego zawarliśmy umowy z organizacją odzysku, czyli podmiotem, który zapewni odzysk i recykling tego rodzaju odpadów. Tym samym dokładamy wszelkich starań by zminimalizować negatywny wpływ takich odpadów na środowisko. Ponadto nieustannie zachęcamy mieszkańców do korzystania z własnych bidonów, co umożliwia ograniczenie ilości powstających odpadów.

KARTA ODPOWIEDZIALNOŚCI EKOLOGICZNEJ PRZEDSIĘBIORCÓW I PRACODAWCÓW W POLSCE

Dołączyliśmy do grona ponad 30 firm – sygnatariuszy „Karty Odpowiedzialności Ekologicznej Przedsiębiorców i Pracodawców w Polsce”. Jest to projekt Pracodawców RP – dobrowolna, otwarta inicjatywa zawierająca deklaracje konkretnych działań na rzecz neutralności klimatycznej, edukacji ekologicznej oraz wspierania gospodarki obiegu zamkniętego. Karta została zaprezentowana 6 listopada 2019 r. w Brukseli na konferencji „Neutralność klimatyczna do 2025 roku z perspektywy biznesu”, organizowanej przez Pracodawców RP z Grupą Pracodawców Europejskiego Komitetu Ekonomiczno-Społecznego.

GOSPODARKA OSADAMI ŚCIEKOWYMI

Osady ściekowe są produktem ubocznym procesu oczyszczania ścieków i nie są zaliczane do kategorii odpadów niebezpiecznych dla środowiska – o czym mówi Rozporządzenie Ministra Klimatu z dnia 2 stycznia 2020 r. w sprawie katalogu odpadów.

Osady ściekowe wytwarzane w oczyszczalniach Spółki są spalane w Stacji Termicznej Utylizacji Osadów Ściekowych (STUOŚ), zlokalizowanej na terenie oczyszczalni ścieków „Czajka”, która została oddana do eksploatacji 31 grudnia 2012 r. Dzięki temu produkowana jest zielona energia na potrzeby oczyszczalni, a wszystkie odpady technologiczne są spalane w miejscu ich powstawania. Instalacja pozwala na spalanie max. 28 Mg odpadów technologicznych w ciągu jednej godziny, w tym:

25 Mg	odwodnionych osadów ściekowych
0,8 Mg	wysuszonych osadów ściekowych
1,3 Mg	skratek
0,8 Mg	piasku
0,1 Mg	materiałów z odtłuszczaczy

Osady ściekowe wywożone z oczyszczalni MPWiK są odpadem bezpiecznym dla środowiska i mieszkańców – o czym mówi Rozporządzenie Ministra Środowiska z dnia 9 grudnia 2014 r. (znowelizowane Rozporządzeniem z dnia 2.01.2020 r.) w sprawie katalogu odpadów – i noszą kod 19 08 05. W Polsce działa ponad 4 tys. oczyszczalni ścieków, a tylko 11 spalarni osadów. Każda z tych oczyszczalni ma obowiązek zagospodarować osady ściekowe i bardzo często czyni to posiłkując się wykonawcami zewnętrznymi, którzy muszą posiadać wszelkie zgody organów państwowych. Zgodnie z polskim prawem osady ściekowe mogą być odzyskiwane poprzez zastosowanie:

- 1) w rolnictwie, rozumianym jako uprawa wszystkich płodów rolnych wprowadzanych do obrotu handlowego, włączając w to uprawy przeznaczane do produkcji pasz,
- 2) do uprawy roślin przeznaczonych do produkcji kompostu,
- 3) do uprawy roślin nieprzeznaczonych do spożycia i do produkcji pasz,
- 4) do rekultywacji terenów, w tym gruntów na cele rolne,
- 5) przy dostosowaniu gruntów do określonych potrzeb wynikających z planów gospodarki odpadami, planów zagospodarowania przestrzennego lub decyzji o warunkach zabudowy i zagospodarowania terenu.

Dodatkowo, w przypadku wystąpienia przestoju linii spalania, mamy zapewnioną możliwość zagospodarowania osadów ściekowych. W tym właśnie celu posiadamy podpisane umowy na przekazywanie osadów uprawnionym firmom zewnętrznym. Podczas ich wyboru dochowujemy należytej staranności, przestrzegając obowiązujących przepisów z zakresu gospodarowania odpadami i prawa zamówień publicznych. W trakcie postępowań przetargowych szczegółowo sprawdzamy wszystkie niezbędne dokumenty złożone przez wykonawców, w tym decyzje i pozwolenia na prowadzenie przez nich działalności. Wymóg ich złożenia wynika z dokumentacji przetargowej i obowiązujących przepisów prawa. Komunalne osady ściekowe przekazujemy do zagospodarowania w procesach odzysku, które umożliwiają ponowne wykorzystanie zawartych w nich substancji w sposób bezpieczny dla środowiska.

PROEKOLOGICZNA POLITYKA ENERGETYCZNA

Celem strategicznym realizowanej polityki energetycznej jest zapewnienie Spółce bezpieczeństwa energetycznego. Realizacja tego celu jest prowadzona w czterech głównych kierunkach:

- zapewnienia stabilnych, zgodnych z zapotrzebowaniem, realizowanych przy zachowaniu ekonomicznie optymalnych parametrów dostaw energii i paliw dla Spółki ze źródeł zewnętrznych,
- utrzymania właściwego stanu urządzeń energetycznych,
- poprawy efektywności energetycznej Spółki,
- dywersyfikacji wykorzystywanych przez Spółkę źródeł energii oraz inwestycje w nowe źródła energii.

Najważniejsze działania prowadzone w 2019 r. to m.in.:

- weryfikacja i aktualizacja programu poprawy efektywności energetycznej,
- weryfikacja i aktualizacja polityki energetycznej,
- realizacja przedsięwzięć służących poprawie efektywności energetycznej, zgodnie z planami inwestycyjnymi Spółki i rekomendacjami audytów energetycznych,
- planowe modernizacje obiektów oraz instalacji w celu poprawy ich stanu technicznego,
- monitorowanie zużycia energii w obiektach Spółki,
- monitorowanie wskaźników energochłonności procesów technologicznych,
- pokrywanie części zapotrzebowania na energię elektryczną produkcją z własnych źródeł energii, głównie w kogeneracji.

Główne przedsięwzięcia służące poprawie efektywności energetycznej, zakończone w 2019 r.:

- modernizacja pompowni wody III BIS w Stacji Strefowej „Białotąka”, obejmująca zastosowanie nowych

pomp o zróżnicowanej wielkości, wyposażonych w przemienniki częstotliwości do efektywnej regulacji prędkości obrotowej,

- modernizacja filtrów pospiesznych piaskowych w Zakładzie Północnym, gdzie zastosowano pompy płuczące wyposażone w przemienniki częstotliwości do regulacji prędkości obrotowej oraz nowe energooszczędne dmuchawy do procesu płukania filtrów.

W trzech oczyszczalniach ścieków zainstalowanych jest łącznie osiem jednostek kogeneracyjnych o łącznej mocy 7,37 MW, które wytwarzają energię elektryczną i ciepło z biogazu oraz jeden turbogenerator o mocy 1,96 MW, wykorzystujący energię spalanych osadów ściekowych. W 2019 r. własne jednostki wytwórcze Zakładu „Czajka”, Zakładu „Południe” oraz Zakładu „Pruszków” wyprodukowały ogółem 46 640 MWh energii elektrycznej, co zaspokoiło ok. 25% całego zużycia energii elektrycznej w Spółce.

ZGODNOŚĆ Z REGULACJAMI ŚRODOWISKOWYMI

Spółka prowadzi swoją działalność na podstawie stosowanych zezwoleń uprawniających do korzystania z zasobów środowiska w zakresie ujmowania wody, odprowadzania ścieków, wytwarzania odpadów oraz emisji do powietrza.

Wśród eksploatowanych instalacji, poza opisanymi wcześniej oczyszczalniami, znajdują się również przelewy burzowe kanalizacji ogólnospławnej. Przelewy stanowią zabezpieczenie systemu kanalizacji miejskiej przed przeciążeniem związanym z intensywnymi deszczami nawalnymi, które mogą prowadzić do lokalnych podtopień oraz zaburzenia bezpieczeństwa pracy oczyszczalni ścieków. Przelewy pracują okresowo – zrzut ścieków, które stanowią mieszaninę z wodami opadowymi, z założenia następuje jedynie w sytuacjach awaryjnych, tj. w przypadku wyczerpania możliwości retencyjnych sieci, w szczególności z uwagi na intensywne zjawiska pogodowe. Spółka posiada 16 przelewów burzowych z czego 10 zlokalizowanych jest na lewym brzegu Wisły, a 6 na prawym brzegu Wisły. W 2019 r. dokonano 121 kontrolowanych zrzutów ścieków do rzeki Wisły na 160 możliwych w skali miasta. Spełniamy wymogi formalnoprawne dla przelewów burzowych, tj. posiadamy pozwolenia wodnoprawne, które określają dopuszczalną roczną liczbę zrzutów. Jest to podyktowane uwarunkowaniami klimatycznymi, na które Spółka nie ma wpływu – na przestrzeni ostatnich lat obserwuje się nasilenie częstotliwości oraz natężenia zjawisk ekstremalnych, w tym intensywnych opadów. Nie bez znaczenia jest również ogólnospławny charakter sieci kanalizacyjnej, która przejmuje zarówno ścieki bytowe, jak i deszczowe. Aby sprostać wyzwaniom, które wynikają z postępujących zmian klimatu Spółka od lat wdraża rozwiązania, zmierzające do zwiększenia retencji kanałowej i ograniczenia liczby zrzutów burzowych.

W III kwartale 2019 r. na skutek awarii układu przesyłowego ścieków komunalnych do oczyszczalni ścieków

„Czajka”, wylotem burzowym w rejonie ul. Farysa nastąpił zrzut awaryjny ścieków komunalnych do Wisły.

Jako Spółka podjęliśmy szereg działań mających na celu ograniczenie jego skutków. Do najważniejszych z nich należało uruchomienie ozonowania ścieków oraz mechanicznego ich oczyszczania. W tym celu w hali krat budynku przy ul. Farysa zamontowaliśmy specjalne zagęszczone kraty, które niczym sita zatrzymywały większe zanieczyszczenia płynące wraz ze ściekami. W trosce o stan wody w Wiśle od 29 sierpnia do 28 listopada 2019 r. codziennie prowadziliśmy rozszerzony monitoring jej jakości w 14 punktach na rzece (7 punktów było zlokalizowanych na odcinku warszawskim, kolejnych 7 na odcinku od Warszawy do Płocka). Ponadto pracownicy Spółki z wykorzystaniem sprzętu pływającego prowadzili codzienny monitoring rzeki i pozostawali w gotowości do usuwania ewentualnych zanieczyszczeń bądź zastoisk. W ten sposób mieliśmy stałą kontrolę wpływu ścieków na stan rzeki, również w dłuższej perspektywie, ponieważ codzienne badania laboratoryjne były prowadzone 12 dni po ponownym uruchomieniu przesyłu ścieków. Wyniki badań publikowaliśmy na naszej stronie www.mpwik.com.pl oraz profilu społecznościowym. Należy także podkreślić, że ilość wprowadzonych do Wisły ścieków stanowiła ok. 1% całkowitego przepływu wody w rzece. Prowadzony monitoring wykazał także, że zrzut ścieków powodował jedynie lokalne i przejściowe pogorszenie jakości wody.

W związku ze zrzutem ścieków, Państwowe Gospodarstwo Wodne Wody Polskie naliczyło Spółce opłatę w wysokości 2,1 mln zł. Jest to opłata naliczana za faktyczną ilość zanieczyszczeń odprowadzonych do rzeki, która odpowiada zakresowi nadzwyczajnego wprowadzania ścieków wskutek awarii uniemożliwiającej ich nieprzerwane odbieranie i przekazywanie do oczyszczalni ścieków „Czajka”. Czyniąc zadość zasadzie zwrotu kosztów usług wodnych, w tym kosztów środowiskowych, wskazanej w ustawie Prawo wodne, Spółka wniosła opłatę w wyznaczonym terminie nie kwestionując jej wysokości.

Z uwagi na intensyfikację zjawiska suszy w Wiśle oraz spadek wydajności ujęć infiltracyjnych w 2019 r. nastąpił zwiększony pobór wód powierzchniowych – ilość ujętej wody przekroczyła wartość dopuszczalną, określoną w wydanym Spółce pozwoleniu. Podjęliśmy stosowne działania i pozwolenie zostało zmienione tak, by dostosować określone w nim limity do realnych potrzeb.



Fragment instalacji nappowietrzania w jednym z reaktorów biologicznych na terenie Zakładu „Czajka”
Fot. Krzysztof Dubiel



DOBRY PRACODAWCA



Dzięki pasji i zaangażowaniu naszych pracowników wspólnie dokonaliśmy wielkich przemian, wdrożyliśmy innowacyjne rozwiązania, a zrealizowane inwestycje mają realny wpływ na komfort życia mieszkańców całej aglomeracji.

Pracownicy na koniec 2019 r.



641
kobiet



1 708
mężczyzn



8,3%
wskaźnik rotacji

WARUNKI ZATRUDNIENIA

Jednym z naszych podstawowych celów jest dbałość o pracowników, zapewnienie im kompleksowej opieki i bezpieczeństwa, poczucie identyfikacji z firmą oraz dbanie o podnoszenie kwalifikacji kadry.

Naszemu pracownikom gwarantujemy stabilne warunki zatrudnienia:

- umowa o pracę,
- atrakcyjny system premiowania bazujący na zarządzaniu przez cele oraz ocenach pracowniczych,
- rozwój zawodowy i podnoszenie kwalifikacji,
- bogaty pakiet świadczeń z Zakładowego Funduszu Świadczeń Socjalnych, m.in. dofinansowanie do „wczasów pod gruszą”, dopłaty do wczasów i turnusów rehabilitacyjnych dla pracowników oraz zorganizowanego wypoczynku ich dzieci, pożyczki mieszkaniowe/remontowe, zapomogi dla osób w trudnych sytuacjach życiowych, wyprawki szkolne i karty podarunkowe dla dzieci,
- dofinansowanie do nauki, w tym uzupełnienie wykształcenia średniego lub wyższego – studia inżynierskie, magisterskie, podyplomowe oraz doktoranckie,
- prywatna opieka medyczna (Lux Med),
- grupowe ubezpieczenie na życie.

Dodatkowo:

- nagrody jubileuszowe,
- bezpłatna nauka języka angielskiego poprzez aplikację eTutor,
- program Benefit System,
- uczestnictwo w sekcjach sportowych (piłkarska, koszykówki, siatkarska, sptawikowa, tenisa stołowego, lekkoatletyczna, kolarska, squash, tenisa ziemnego czy badmintona),
- imprezy okolicznościowe (np. Dzień Dziecka) czy integracyjne (np. Dzień Wodociągowca),
- bezpłatne parkingi.

Spółka na targach pracy

Po raz kolejny wzięliśmy udział w najważniejszych na rynku targach pracy – Absolvent Talent Days (5 listopada) oraz Festiwalu Pracy JOBICON (10 października). Podczas targów mieliśmy okazję prezentacji Spółki jako atrakcyjnego pracodawcy oraz możliwość rozmowy z zainteresowanymi potencjalnymi kandydatami do pracy w MPWiK w m.st. Warszawie S.A.

ROZWÓJ ZAWODOWY PRACOWNIKÓW

W 2019 r. zanotowaliśmy **6 439 aktywności rozwojowych pracowników**, czyli udział w szkoleniach (seminaria, wykłady, warsztaty), kursach zawodowych, forach specjalistycznych, nauka na studiach.

Wsparliśmy pracowników w zdobywaniu najnowszej wiedzy technologicznej i podnoszeniu umiejętności w zakresie wykonywanych zadań:

841 osób wzięło udział w indywidualnych specjalistycznych szkoleniach

204 pracowników uczestniczyło w forach specjalistycznych

56 pracowników otrzymało dofinansowanie nauki w szkołach, na studiach oraz na studiach podyplomowych

Od stycznia 2019 r. funkcjonuje nowe narzędzie informacyjne do obsługi Systemu Ocen Pracowniczych (SOP) oraz Zarządzania przez cele (ZpC), jak również opracowano nowy Model kompetencji. Na tej podstawie dokonano zmiany w zasadach oceny kwartalnej i rocznej SOP. Przeszkoliliśmy 281 pracowników zatrudnionych na stanowiskach kierowniczych z obsługi modułu SOP oraz 173 pracowników z obsługi modułu ZpC. Szkoleniami z nowego Modelu kompetencji zostali objęci wszyscy pracownicy – przeszkoliliśmy łącznie 2 140 pracowników.

W fakultatywnych szkoleniach z zakresu **bezpieczeństwa, ochrony ppoż. i BHP** uczestniczyło 406 pracowników. Ponadto organizujemy i koordynujemy szkolenia dla pracowników w zakresie kursów zawodowych, które umożliwiają zdobycie uprawnień niezbędnych do wykonywania zadań na określonych stanowiskach pracy. W 2019 r. pracownicy w ramach powyższych działań uzyskali łącznie 702 świadectwa kwalifikacyjne, w tym odnowienia lub nowe. W Spółce w 2019 r. zorganizowaliśmy **Akademiię MPWiK**, czyli projekt, którego głównym celem jest przygotowanie i doskonalenie kompetencji kierowniczych w zakresie organizacji i planowania pracy zespołu, podejmowania decyzji, inspirowania pracowników oraz monitorowania realizacji wyznaczonych celów. W 2019 r. 64 pracowników kadry menedżerskiej wyższego szczebla ukończyło **I edycję Akademii MPWiK** – pierwszy w historii Spółki całociowy projekt rozwojowy dedykowany kadry kierowniczej. Wiedząc, jak istotne jest to, aby na wszystkich poziomach zarządzania w Spółce pracownicy posiadali spójną wiedzę i mieli szansę na rozwój swoich kompetencji w tym samym podejściu teoretyczno-praktycznym, podjęliśmy decyzję o przeprowadzeniu II edycji projektu, która objęła 128 kierujących na stanowiskach: kierownik działu, kierownik wydziału/oddziału, kierownik laboratorium oraz kierownik magazynu. W 2019 r. w ramach **II edycji Akademii MPWiK** przeprowadzono ocenę poziomu kompetencji kierowniczych metodą Development Center.

Zrealizowaliśmy również szkolenia **w zakresie obsługi klienta** jako kontynuację działań rozpoczętych w 2011 r. Projekt ma na celu nabycie umiejętności budowania relacji z klientem i obejmuje m.im. nabycie umiejętności radzenia sobie w trudnych sytuacjach. Szkoleniami objęci są wszyscy pracownicy Spółki, którzy mają kontakt z klientem zewnętrznym, a więc, oprócz pracowników Działu Obsługi Klienta, także pracownicy na stanowiskach nierobotniczych, którzy współpracują z innymi zewnętrznymi podmiotami oraz pracownicy na stanowiskach robotniczych mający bezpośredni kontakt z mieszkańcami Warszawy.



W 2019 r. w szkoleniach z zakresu obsługi klienta uczestniczyło

317 pracowników

W ramach Projektu rozwojowego dla pracowników



na stanowiskach asystenckich przeprowadziliśmy 6 modułów szkoleniowych dla 21 osób

Z kolei projektem, którego celem było podniesienie umiejętności **w zakresie przeprowadzania rozmów oceniających** zostało objętych 93 pracowników niższej kadry kierowniczej (mistrz, starszy mistrz, kapitan statku).

W związku z wdrożonym w Spółce w 2018 r. systemem zarządzania zgodnością, w 2019 r. kontynuowaliśmy szkolenia dla pracowników dotyczące **poszerzenia wiedzy z zakresu przyjętych rozwiązań w systemie zarządzania zgodnością**, wpływu postawy pracowników na kształtowanie wizerunku Spółki oraz oczekiwań pracodawcy wobec pracownika w zakresie funkcjonowania systemu. W 2019 r. w szkoleniach uczestniczyło 630 pracowników.

Dodatkowo odbyło się obowiązkowe e-learningowe szkolenie **z tematyki antykorupcyjnej** udostępnione na stronie internetowej Centralnego Biura Antykorupcyjnego.

W grudniu 2019 r. uruchomiono e-learningowe szkolenia pt. **Bezpieczny pracownik w cyberprzestrzeni**. Szkolenia są obowiązkowe i dedykowane pracownikom Spółki na stanowiskach nierobotniczych. Głównym celem prowadzonych szkoleń jest budowanie świadomości z zakresu bezpieczeństwa IT oraz cyberzagrożeń w świecie informatyki i telekomunikacji elektronicznej.

Dodatkowo w trzecim kwartale 2019 r. przeprowadzono stacjonarne szkolenia dla dyspozytorów z zagrożeń cybernetycznych oraz sposobów reagowania na zaistniałe incydenty teleinformatyczne.



Pracownik Oddziału Eksploatacji Oczyszczalni Zakładu „Czajka”
Fot. Krzysztof Dubiel

ŚWIADCZENIA Z ZAKŁADOWEGO FUNDUSZU ŚWIADCZEŃ SOCJALNYCH

W 2019 r., wychodząc naprzeciw potrzebom pracowników, Zarząd Spółki podjął decyzję o dokonaniu dodatkowego odpisu na Zakładowy Fundusz Świadczeń Socjalnych (ZFŚS) w wysokości **500 tys. zł.**

Analogicznie do 2018 r., rozszerzyliśmy uprawnienia do otrzymania upominku świątecznego (kart podarunkowych), którym objęto również dzieci poniżej 1. roku życia.

Zwiększyliśmy także wydatki w preliminarzu ZFŚS w 2019 r. na:

- bezwrotną pomoc rzeczową lub finansową (zapotrzebowani) dla pracowników z kwoty **130 tys. zł** na kwotę **150 tys. zł,**
- pomoc mieszkaniową w formie pożyczek z kwoty **1,5 mln zł** na kwotę **1,8 mln zł.**

W 2019 r. w ramach funkcjonującego w Spółce ZFŚS przyznano 3 635 świadczeń socjalnych na łączną kwotę 5,1 mln zł



Równolegle rozpoczęliśmy prace nad zmianą regulacji dotyczącej gospodarowania środkami z ZFŚS tak, aby efektywniej zaspokajać potrzeby pracowników oraz uprościć procedury korzystania ze świadczeń socjalnych. Ze środków ZFŚS mogą również korzystać emerytowani pracownicy Spółki.

BEZPIECZEŃSTWO I ZDROWIE PRACOWNIKÓW

System zarządzania bezpieczeństwem i higieną pracy działający w ramach zintegrowanego systemu zarządzania jest oparty o normy PN-N-18001 oraz BS OHSAS18001, a wszystkie wymagania określone tymi normami mają zastosowanie w Spółce.

Identyfikację zagrożeń oraz ocenę ryzyka zawodowego prowadzimy zgodnie z wymaganiami normy PN-N-18002:2011. Cały proces został opisany w wewnętrznych dokumentach, a jego jakość potwierdzają systematyczne audyty wewnętrzne, zewnętrzne oraz kontrole prowadzone przez pracowników służby BHP.

Wyniki oceny ryzyka zawodowego przekładamy na programy naprawcze, które poprzez zastosowanie środków technicznych, organizacyjnych bądź środków ochrony indywidualnej wpływają na ciągłą poprawę warunków pracy. Wyniki oceny ryzyka zawodowego uwzględniamy również w systematycznych przeglądach zarządzania.

Badanie incydentów związanych z pracą oparte jest o przepisy rozporządzenia Rady Ministrów z dnia 1 lipca 2009 r. w sprawie ustalania okoliczności i przyczyn wypadków przy pracy. W Spółce proces ten jest opisany szczegółowo wewnętrznymi procedurami. Po każdym wypadku ponownie przeprowadzamy szczegółową ocenę ryzyka zawodowego.

WSPÓŁPRACA ZE SZKOŁAMI ORAZ PRAKTYKI ZAWODOWE

W 2019 r. kontynuowaliśmy współpracę ze szkołami i uczelniami. Od stycznia do września zorganizowaliśmy bezpłatne praktyki dla pełnoletnich uczniów i absolwentów techników i szkół zawodowych oraz studentów ostatnich lat i absolwentów wyższych uczelni na wybranych kierunkach. Nasze praktyki to niepowtarzalna okazja do współpracy ze specjalistami w wybranej dziedzinie, którzy chętnie dzielą się swoją wiedzą i doświadczeniem oraz udzielają wsparcia w rozwijaniu praktycznych umiejętności.

W tym okresie przyjęliśmy łącznie 23 praktykantów: w tym 14 studentów w ramach praktyki studenckiej i 9 uczniów Technikum Ogrodniczego przy ul. Bełskiej 1/3 w Warszawie na praktyki zawodowe.

DIALOG Z PRACOWNIKAMI

Najważniejsze informacje dotyczące działalności przedsiębiorstwa i aktualności przekazywano pracownikom za pośrednictwem platformy intranetowej Wodnik oraz informacyjnych tablic i monitorów telewizyjnych. Kontynuowano również publikowanie miesięcznika „Wodociągowiec Warszawski”.

Rozpoczęliśmy również kampanię informacyjno-educacyjną poświęconą zasadom BHP, która ma na celu wyczerpujące pracowników na niebezpieczeństwa związane z realizowanymi obowiązkami służbowymi oraz podkreślenie znaczenia przestrzegania zasad bezpieczeństwa w miejscu pracy. Obejmowała ona między innymi przygotowanie artykułów o tematyce BHP, opracowanie i dystrybucję plakatów tematycznych, organizację konkursów, wyświetlanie krótkich komunikatów typu „pop-up”, e-mailing skierowany do kierujących pracownikami oraz organizację tzw. dni bezpieczeństwa. Szczególnie lubianym przez pracowników elementem akcji był cykl filmów edukacyjnych

pn. „Poniedziałki z NAPO”, który komunikowany był na portalu intranetowym Wodnik.

Na terenie Spółki, w 14 miejscach zamontowaliśmy zamknięte na klucz skrzynki:

- jasnoszare do kontaktu z Biurem Zgodności, aby ułatwić pracownikom anonimowe przekazywanie informacji o zaobserwowanych nieprawidłowościach, w szczególności: korupcji, przywłaszczenia mienia Spółki, mobbingu, dyskryminacji, działania w warunkach konfliktu interesów, naruszenia obowiązków wynikających z umów o zakazie konkurencji, naruszenia zasad przyjmowania czy wręczania prezentów,
- ciemnoszare do kontaktu z Działem BHP, za pośrednictwem których pracownicy mogą: dzielić się pomysłami, wpływającymi na poprawę bezpieczeństwa w codziennej pracy, zgłaszać potencjalne oraz rzeczywiste nieprawidłowości w zakresie BHP. Skrzynki są również kanałem komunikacyjnym podczas konkursów bezpiecznej pracy.

Komunikacja z pracownikami odbywa się także za pośrednictwem sześciu związków zawodowych działających w Spółce.

PRZECIWDZIAŁANIE DYSKRYMINACJI I MOBBINGOWI

Będąc na bieżąco z tematami aktualnymi w przestrzeni publicznej zrealizowano kampanię poświęconą „Mowie Nienawiści”. Za pośrednictwem intranetu oraz plakatów informacyjnych, wyeksponowanych we wszystkich lokalizacjach naszej Spółki, przypominaliśmy o wartościach opisanych w obowiązującym Kodeksie etyki:

- Nie Hejtuję
- Szanuję
- Reaguję/Zgłaszam

Wewnętrzna kampania miała na celu przypomnienie, że przeciwstawiamy się wszelkim przejawom stosowania mowy nienawiści. Nie jesteśmy obojętni i wiemy, jak rozpoznać oraz reagować na nienawistne komentarze i wypowiedzi.

Na łamach „Wodociągowca Warszawskiego” opublikowane zostały artykuły o wdrożonym systemie zarządzania zgodnością, istotnych dla Spółki wartościach oraz możliwości bezpiecznego, anonimowego sposobu zgłaszania nieprawidłowości.

W odpowiedzi na potrzeby osób niepełnosprawnych w 2017 r. został uruchomiony w Dziale Obsługi Klienta „Tłumacz migowy on-line”. Usługa ta jest rozwiązaniem likwidującym barierę komunikacyjną w obsłudze osób niesłyszących. Tłumacz języka migowego on-line umożliwia prowadzenie (w tym samym czasie) trójstronnej

rozmowy między tłumaczem, osobą niesłyszącą i pracownikiem. Tłumaczenie odbywa się za pośrednictwem tabletu wyposażonego w kamerę i słuchawki. Usługa jest dostępna zarówno w obsłudze bezpośredniej, jak i telefonicznej. W I kwartale 2019 r. usługa została uruchomiona w drugim punkcie obsługi klienta zlokalizowanym w Warszawie, przy ul. Zaruskiego 4.

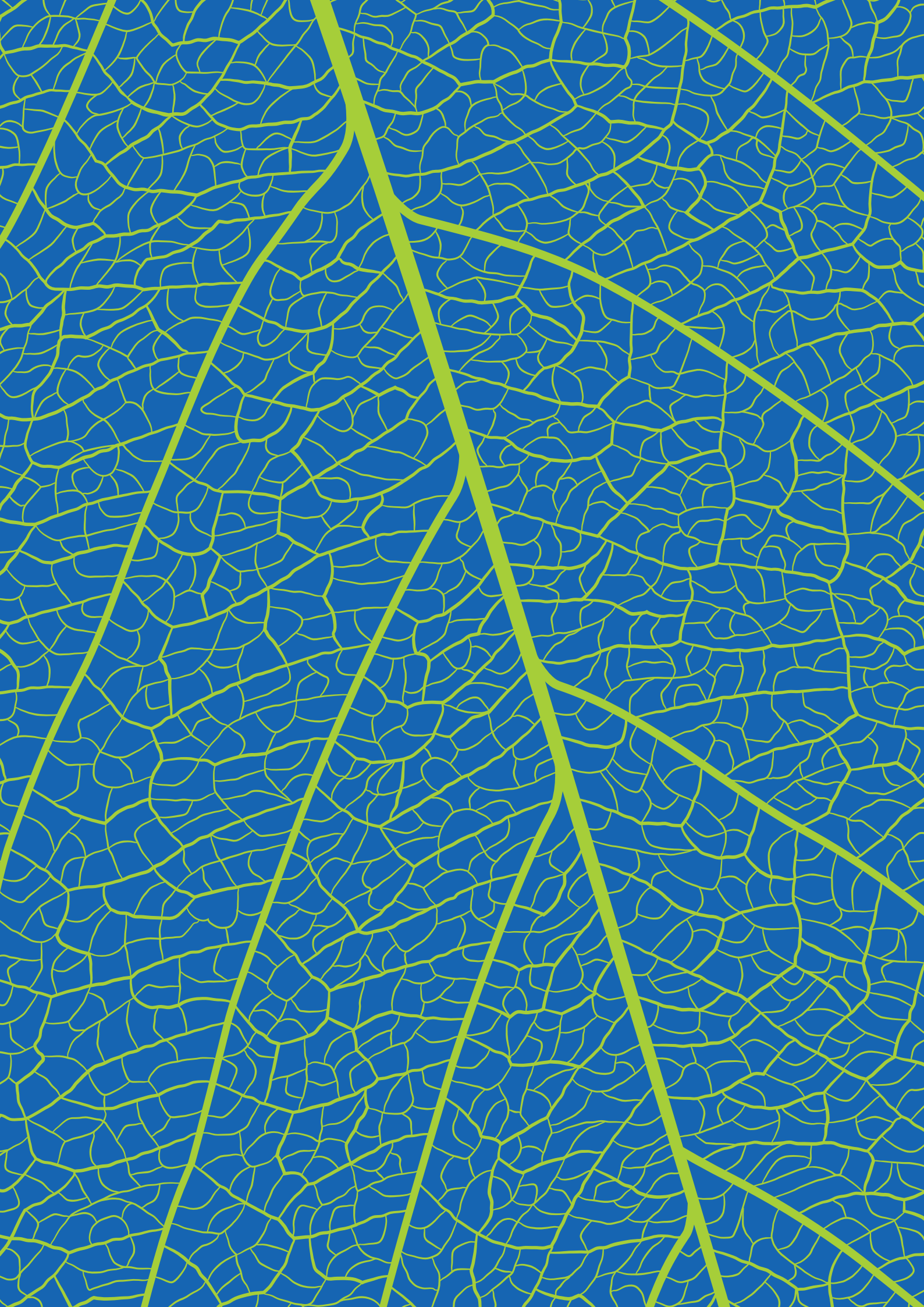


ZWIĄZKI ZAWODOWE

W Spółce działa sześć organizacji związkowych:

- Związek Zawodowy Inżynierów i Techników w Miejskim Przedsiębiorstwie Wodociągów i Kanalizacji w m.st. Warszawie S.A.
- Wolny Związek Zawodowy Pracowników Gospodarki Wodnej i Ochrony Środowiska Oddział Warszawa w Miejskim Przedsiębiorstwie Wodociągów i Kanalizacji w m.st. Warszawie S.A.
- Związek Zawodowy Pracowników Ruchu Ciągłego „MPWiK”
- Niezależny Samorządny Związek Zawodowy „Solidarność '80”, Międzyzakładowa Organizacja Nr 3 przy MPWiK S.A.
- Niezależny Samorządny Związek Zawodowy „Solidarność”, Komisja Międzyzakładowa Nr 25 w Miejskim Przedsiębiorstwie Wodociągów i Kanalizacji w m.st. Warszawie S.A.
- Ogólnopolski Pracowniczy Związek Zawodowy „Konfederacja Pracy”, Organizacja Zakładowa nr 07-184 w Miejskim Przedsiębiorstwie Wodociągów i Kanalizacji w m.st. Warszawie S.A.

Dokładamy wszelkich starań, aby istotne decyzje dotyczące pracowników były podejmowane we współpracy z funkcjonującymi w Spółce Związkami Zawodowymi.



○ RAPORCIE



Proces tworzenia raportu

Prezentujemy drugi raport Spółki, który został przygotowany zgodnie z GRI Standards na poziomie cor (podstawowym). Raport obejmuje rok kalendarzowy 2019 i nie podlegał zewnętrznej weryfikacji. Kolejny raport za 2020 rok planujemy opublikować w 2021 r.

Nasz pierwszy raport został opublikowany w lipcu 2019 r. i jest dostępny na naszej stronie internetowej www.mpwik.com.pl w zakładce Raporty CSR.

Jeżeli masz pytania lub sugestie dotyczące publikacji, zapraszamy do kontaktu:



Witold Roman
w.roman@mpwik.com.pl

Wszelkie uwagi, opinie i komentarze na temat naszego działania w kontekście zrównoważonego rozwoju, w tym dotyczące zakresu niniejszego raportu, będą dla nas niezwykle cenne.

Nasi Interesariusze

- Miasto
- Pracownicy
- Związki zawodowe
- Dostawcy
- Wykonawcy
- Narodowy Fundusz Ochrony Środowiska i Gospodarki Wodnej/Wojewódzki Fundusz Ochrony Środowiska i Gospodarki Wodnej
- Jednostki kontrolujące
- IG „Wodociągi Polskie”
- Wojewódzki Inspektor Ochrony Środowiska
- Zarząd Dróg Miejskich
- Potencjalni pracownicy
- Media
- Klienci i Mieszkańcy
- Banki
- Potencjalni odbiorcy
- NGO (organizacje non-profit)
- Ministerstwa
- Uczelnie
- Szkoły
- Organizacje branżowe
- Rada Ekspertów
- Zarząd Miejskich Inwestycji Drogowych
- Państwowe Gospodarstwo Wodne Wody Polskie
- Związki zawodowe



Spulchniacz hydrauliczny „Chudy Wojtek III”
Fot. Krzysztof Kobus / Travelphoto.pl

Priorytetowe tematy raportowania za rok 2019

Obszar zrównoważonego rozwoju	Nazwa zagadnienia	Kluczowe aspekty dla interesariuszy wewnętrznych	Kluczowe aspekty dla interesariuszy zewnętrznych
Środowisko naturalne	Polityka energetyczna	●	●
	Szkodliwe emisje do atmosfery	●	●
	Ścieki, odpady i wycieki	●	●
	Zgodność z regulacjami środowiskowymi	●	●
	Gospodarka surowcami i materiałami	-	●
	Zużycie wody	-	●
	Ocena środowiska dostawcy	●	-
Społeczeństwo	Zapobieganie działaniom nieetycznym	●	-
	Polityka wobec społeczności lokalnych	●	●
	Zapobieganie naruszeniom zasad wolnej konkurencji	-	●
Rynek	Wyniki finansowe, inwestycje, benefity pracownicze	●	●
	Wynagrodzenia i wpływ na lokalny rynek pracy	●	●
	Świadczenia usług i wspieranie społeczeństwa	●	●
	Komunikacja marketingowa	●	●
Miejsce pracy	Pracownicy firmy	●	●
	Relacje załoga-kierownictwo	●	●
	Różnorodność i równość szans	●	●
	BHP	●	●
	Zapobieganie dyskryminacji	●	●
	Szkolenia	●	●

TABELE Z DANymi



Bezpośrednia wartość ekonomiczna

tys. zł

	2018 r.	2019 r.
A Przychody ogółem, w tym:	1 271 706	1 221 512
Przychody ze sprzedaży netto (czyli przychody ze sprzedaży brutto produktów i usług minus zwroty, rabaty i ulgi)	1 115 559	1 062 002
Przychody z inwestycji finansowych (czyli środki pieniężne otrzymane tytułem odsetek od pożyczek i kredytów finansowych, dywidend z udziałów kapitałowych, tantiem oraz bezpośredniego dochodu generowanego na aktywach, np. wynajmu nieruchomości)	13 262	11 823
Przychody ze sprzedaży aktywów (czyli aktywa rzeczowe, takie jak nieruchomości, infrastruktura i sprzęt, oraz niematerialne, takie jak prawa własności intelektualnej, projekty oraz marki)	1 639	571
B Koszty operacyjne	277 842*	349 974*
B Wynagrodzenia i świadczenia pracownicze	202 711	224 176
B Płatności na rzecz inwestorów (dywidenda)	0	0
B Płatności na rzecz państwa (podatki)	192 724	197 902
B Inwestycje społeczne (darowizny i inwestycje na rzecz społeczeństwa)	315	343
WARTOŚĆ EKONOMICZNA ZATRZYMANA (B-A)	598 114	449 117

* Koszty operacyjne gotówkowe (bez amortyzacji)

Bilans

zł

AKTYWA	31.12.2018 r.	31.12.2019 r.
A. Aktywa trwałe	7 463 980 907,94	7 729 387 998,99
I. Wartości niematerialne i prawne	13 474 457,55	16 147 204,03
1. Koszty zakończonych prac rozwojowych	0,00	0,00
2. Wartość firmy	0,00	0,00
3. Inne wartości niematerialne i prawne	13 474 457,55	16 147 204,03
4. Zaliczki na wartości niematerialne i prawne	0,00	0,00
II. Rzeczowe aktywa trwałe	7 400 454 463,87	7 651 152 611,19

AKTYWA	31.12.2018 r.	31.12.2019 r.
1. Środki trwałe	6 989 208 928,92	7 018 477 244,89
a) Grunty (w tym prawo użytkowania wieczystego gruntu)	709 811 577,19	703 439 887,43
b) Budynki, lokale, prawa do lokali i obiekty inżynierii lądowej i wodnej	5 463 697 929,05	5 534 541 462,16
c) Urządzenia techniczne i maszyny	751 300 496,65	715 182 966,58
d) Środki transportu	54 384 681,83	55 078 780,22
e) Inne środki trwałe	10 014 244,20	10 234 148,50
2. Środki trwałe w budowie	388 279 496,57	582 979 840,65
3. Zaliczki na środki trwałe w budowie	22 966 038,38	49 695 525,65
III. Należności długoterminowe	2 661 072,75	2 936 803,89
1. Od jednostek powiązanych	0,00	0,00
2. Od pozostałych jednostek, w których jednostka posiada zaangażowanie w kapitale	0,00	0,00
3. Od pozostałych jednostek	2 661 072,75	2 936 803,89
IV. Inwestycje długoterminowe	22 384 943,91	33 968 714,52
1. Nieruchomości	0,00	0,00
2. Wartości niematerialne i prawne	0,00	0,00
3. Długoterminowe aktywa finansowe	22 384 943,91	33 968 714,52
a) w jednostkach powiązanych	0,00	0,00
b) w pozostałych jednostkach, w których jednostka posiada zaangażowanie w kapitale	0,00	0,00
c) w pozostałych jednostkach	22 384 943,91	33 968 714,52
- udziały lub akcje	0,00	0,00
- inne papiery wartościowe	0,00	0,00
- udzielone pożyczki	0,00	0,00
- inne długoterminowe aktywa finansowe	22 384 943,91	33 968 714,52
4. Inne inwestycje długoterminowe	0,00	0,00
V. Długoterminowe rozliczenia międzyokresowe	25 005 969,86	25 182 665,36
1. Aktywa z tytułu odroczonego podatku dochodowego	22 790 995,00	22 697 744,00
2. Inne rozliczenia międzyokresowe	2 214 974,86	2 484 921,36
B. Aktywa obrotowe	880 798 242,17	768 576 676,54

AKTYWA	31.12.2018 r.	31.12.2019 r.
I. Zapasy	17 034 250,03	19 667 190,88
1. Materiały	17 013 886,76	19 619 274,64
2. Półprodukty i produkty w toku	0,00	0,00
3. Produkty gotowe	0,00	0,00
4. Towary	0,00	0,00
5. Zaliczki na dostawy i usługi	20 363,27	47 916,24
II. Należności krótkoterminowe	138 340 326,16	145 252 897,33
1. Należności od jednostek powiązanych	0,00	0,00
a) z tytułu dostaw i usług, o okresie spłaty:	0,00	0,00
- do 12 m-cy	0,00	0,00
- powyżej 12 m-cy	0,00	0,00
b) inne	0,00	0,00
2. Należności od pozostałych jednostek, w których jednostka posiada zaangażowanie w kapitale	0,00	0,00
a) z tytułu dostaw i usług, o okresie spłaty:	0,00	0,00
- do 12 m-cy	0,00	0,00
- powyżej 12 m-cy	0,00	0,00
b) inne	0,00	0,00
3. Należności od pozostałych jednostek	138 340 326,16	145 252 897,33
a) z tytułu dostaw i usług, o okresie spłaty:	79 293 599,09	76 212 130,05
- do 12 m-cy	79 293 599,09	76 212 130,05
- powyżej 12 m-cy	0,00	0,00
b) z tytułu podatków, dotacji, ceł, ubezpieczeń społecznych i zdrowotnych oraz innych świadczeń	50 094 902,20	52 460 254,26
c) inne	8 951 824,87	16 580 513,02
d) dochodzone na drodze sądowej	0,00	0,00
III. Inwestycje krótkoterminowe	673 569 615,71	547 209 791,31
1. Krótkoterminowe aktywa finansowe	673 569 615,71	547 209 791,31
a) w jednostkach powiązanych	0,00	0,00
b) w pozostałych jednostkach	49 866 054,24	100 000 000,00
- udziały lub akcje	0,00	0,00
- inne papiery wartościowe	49 752 108,00	0,00
- udzielone pożyczki	0,00	0,00

AKTYWA	31.12.2018 r.	31.12.2019 r.
- inne krótkoterminowe aktywa finansowe	113 946,24	100 000 000,00
c) środki pieniężne i inne aktywa pieniężne	623 703 561,47	447 209 791,31
- środki pieniężne w kasie i na rachunkach	63 230 376,40	77 209 791,31
- inne środki pieniężne	560 473 185,07	370 000 000,00
- inne aktywa pieniężne	0,00	0,00
2. Inne inwestycje krótkoterminowe	0,00	0,00
IV. Krótkoterminowe rozliczenia międzyokresowe	51 854 050,27	56 446 797,02
C. Należne wpłaty na kapitał (fundusz) podstawowy	0,00	0,00
D. Udziały (akcje) własne	0,00	0,00
AKTYWA RAZEM (A+B+C+D)	8 344 779 150,11	8 497 964 675,53

PASYWA	31.12.2018 r.	31.12.2019 r.
A. Kapitał (fundusz) własny	4 504 764 934,28	4 610 148 767,12
I. Kapitał (fundusz) podstawowy	2 712 555 600,00	2 734 575 100,00
w tym zarejestrowany na dzień 31 grudnia	0,00	0,00
II. Kapitał (fundusz) zapasowy	1 595 866 469,59	1 792 170 331,40
III. Kapitał (fundusz) z aktualizacji wyceny	0,00	0,00
IV. Pozostałe kapitały (fundusze) rezerwowe	39 035,88	39 035,88
V. Zysk (strata) z lat ubiegłych	0,00	0,00
VI. Zysk (strata) netto	196 303 828,81	83 364 299,84
VII. Odpisy z zysku netto w ciągu roku obrotowego	0,00	0,00
B. Zobowiązania i rezerwy na zobowiązania	3 840 014 215,83	3 887 815 908,41
I. Rezerwy na zobowiązania	351 651 835,88	397 909 098,25
1. Rezerwy z tytułu odroczonego podatku dochodowego	185 145 418,00	214 350 978,00
2. Rezerwa na świadczenia emerytalne i podobne	7 905 496,26	13 677 289,88
- długoterminowa	3 479 504,65	7 793 472,76
- krótkoterminowa	4 425 991,61	5 883 817,12
3. Pozostałe rezerwy	158 600 921,62	169 880 830,37

PASYWA	31.12.2018 r.	31.12.2019 r.
- długoterminowe	0,00	0,00
- krótkoterminowe	158 600 921,62	169 880 830,37
II. Zobowiązania długoterminowe	549 998 687,26	389 229 076,15
1. Wobec jednostek powiązanych	0,00	0,00
2. Wobec pozostałych jednostek	549 998 687,26	389 229 076,15
a) kredyty i pożyczki	386 576 519,82	326 071 589,91
b) z tytułu emisji dłużnych papierów wartościowych	160 478 009,00	60 254 031,00
c) inne zobowiązania finansowe	0,00	0,00
d) inne	2 944 158,44	2 903 455,24
III. Zobowiązania krótkoterminowe	300 805 075,18	418 426 051,77
1. Wobec jednostek powiązanych	22 019 533,00	0,00
2. Wobec pozostałych jednostek	275 435 653,33	414 758 843,82
a) kredyty i pożyczki	65 112 013,63	65 249 698,69
b) z tytułu emisji dłużnych papierów wartościowych	0,00	100 434 043,00
c) inne zobowiązania finansowe	0,00	0,00
d) z tytułu dostaw i usług, o okresie wymagalności:	54 236 843,28	67 212 259,29
- do 12 m-cy	54 236 843,28	67 212 259,29
- powyżej 12 m-cy	0,00	0,00
e) zaliczki otrzymane na dostawy	0,00	0,00
f) zobowiązania wekslowe	0,00	0,00
g) z tyt. podatków, ceł, ubezpieczeń społecznych i zdrowotnych oraz innych tytułów publicznoprawnych	20 773 953,08	21 228 558,17
h) z tytułu wynagrodzeń	18 911 541,81	18 294 652,63
i) inne	116 401 301,53	142 339 632,04
3. Fundusze specjalne ZFŚS	3 349 888,85	3 667 207,95
IV. Rozliczenia międzyokresowe	2 637 558 617,51	2 682 251 682,24
1. Ujemna wartość firmy	0,00	0,00
2. Inne rozliczenia międzyokresowe	2 637 558 617,51	2 682 251 682,24
- długoterminowe	2 551 092 194,74	2 593 263 310,52
- krótkoterminowe	86 466 422,77	88 988 371,72
PASYWA RAZEM (A+B)	8 344 779 150,11	8 497 964 675,53

Rachunek zysków i strat (wersja porównawcza)

zł

Wyszczególnienie	31.12.2018 r.	31.12.2019 r.
A. Przychody netto ze sprzedaży i zrównane z nimi, w tym:	1 137 043 777,73	1 088 811 866,90
- od jednostek powiązanych	0,00	0,00
I. Przychody netto ze sprzedaży produktów	1 115 558 611,94	1 062 002 323,28
II. Zmiana stanu produktów zwiększenie wartość dodatnia, zmniejszenie - ujemna	0,00	0,00
III. Koszty wytworzenia produktów na własne potrzeby	20 369 333,85	25 178 243,96
IV. Przychody netto ze sprzedaży towarów i materiałów	1 115 831,94	1 631 299,66
B. Koszty działalności operacyjnej	956 218 412,05	1 060 929 715,78
I. Amortyzacja	281 867 881,42	287 220 912,81
II. Zużycie materiałów i energii	112 706 603,80	106 261 859,63
III. Usługi obce	146 988 601,78	221 617 644,47
IV. Podatki i opłaty, w tym:	192 724 353,13	197 902 249,80
- podatek akcyzowy	4 096 571,53	996 197,98
V. Wynagrodzenia	166 516 402,42	187 367 488,16
VI. Ubezpieczenia społeczne i inne świadczenia, w tym:	40 373 190,75	44 540 758,47
- emerytalne	15 452 633,35	16 865 955,42
VII. Pozostałe koszty rodzajowe	13 968 799,35	14 428 758,14
VIII. Wartość sprzedanych towarów i materiałów	1 072 579,40	1 590 044,30
C. Zysk (strata) ze sprzedaży (A-B)	180 825 365,68	27 882 151,12
D. Pozostałe przychody operacyjne	108 837 631,11	117 541 836,32
I. Zysk z tytułu rozchodu niefinansowych aktywów trwałych	1 639 311,97	570 820,43
II. Dotacje	74 055 983,31	75 802 800,88
III. Aktualizacja wartości aktywów niefinansowych	2 558 265,38	4 077 178,00
IV. Inne przychody operacyjne	30 584 070,45	37 091 037,01
E. Pozostałe koszty operacyjne	43 834 291,70	25 856 005,61
I. Strata z tytułu rozchodu niefinansowych aktywów trwałych	0,00	0,00
II. Aktualizacja wartości aktywów niefinansowych	2 295 857,77	8 590 468,18
III. Inne koszty operacyjne	41 538 433,93	17 265 537,43

Wyszczególnienie	31.12.2018 r.	31.12.2019 r.
F. Zysk (strata) z działalności operacyjnej (C+D-E)	245 828 705,09	119 567 981,83
G. Przychody finansowe	25 824 761,30	15 158 739,26
I. Dywidendy i udziały w zyskach, w tym:	0,00	0,00
- od jednostek powiązanych	0,00	0,00
II. Odsetki w tym:	13 262 238,55	11 822 528,51
- od jednostek powiązanych	0,00	0,00
III. Zysk z tytułu rozchodów aktywów finansowych	0,00	0,00
IV. Aktualizacja wartości aktywów finansowych	12 153 440,21	3 195 931,67
V. Inne	409 082,54	140 279,08
H. Koszty finansowe	20 412 769,58	22 063 610,25
I. Odsetki, w tym:	19 359 594,60	18 132 235,19
- dla jednostek powiązanych	0,00	0,00
II. Strata z tytułu aktywów finansowych	0,00	0,00
III. Aktualizacja wartości aktywów finansowych	965 712,92	3 152 605,94
IV. Inne	87 462,06	778 769,12
I. Zysk (strata) brutto (I+/-J)	251 240 696,81	112 663 110,84
J. Podatek dochodowy w tym:	54 936 868,00	29 298 811,00
- podatek odroczony	30 018 911,00	29 298 811,00
K. Pozostałe obowiązkowe zmniejszenia zysku (zwiększenia straty)	0,00	0,00
L. Zysk (strata) netto (K-L-M)	196 303 828,81	83 364 299,84

Rachunek przepływów pieniężnych (metoda pośrednia)

zł

Wyszczególnienie	31.12.2018 r.	31.12.2019 r.
A. Przepływ środków pieniężnych z działalności operacyjnej		
I. Zysk (strata) netto	196 303 828,81	83 364 299,84
II. Korekty razem	251 041 962,11	259 108 597,11
1. Amortyzacja	281 867 881,42	287 220 912,81
2. Zyski (straty) z tytułu różnic kursowych	0,00	0,00
3. Odsetki i udziały w zyskach (dywidendy)	19 175 431,63	19 054 685,92
4. Zysk (strata) z działalności inwestycyjnej	-13 851 718,75	1 020 708,72
5. Zmiana stanu rezerw	63 583 459,13	46 257 262,37
6. Zmiana stanu zapasów	1 408 425,62	-2 632 940,85
7. Zmiana stanu należności	-19 594 561,77	-7 169 007,21
8. Zmiana stanu zobowiązań krótkoterminowych z wyjątkiem pożyczek i kredytów	7 997 081,70	16 520 836,92
9. Zmiana stanu rozliczeń międzyokresowych	-83 621 286,24	-92 881 993,87
10. Inne korekty	-5 922 750,63	-8 281 867,70
III. Przepływy pieniężne netto z działalności operacyjnej(I ± II)	447 345 790,92	342 472 896,95
B. Przepływ środków pieniężnych z działalności inwestycyjnej		
I. Wpływy	342 322 617,09	151 061 317,71
1. Zbycie wartości niemater. i prawnych oraz rzeczowych aktywów trwałych	2 322 617,09	1 061 317,71
2. Zbycie inwestycji w nieruchomości oraz wartości niematerialne i prawne	0,00	0,00
3. Z aktywów finansowych w tym:	340 000 000,00	150 000 000,00
a) w jednostkach powiązanych	0,00	0,00
b) w pozostałych jednostkach	340 000 000,00	150 000 000,00
- zbycie aktywów finansowych	0,00	100 000 000,00
- dywidendy i udziały w zyskach	0,00	0,00
- spłata udzielonych pożyczek długoterminowych	0,00	0,00
- odsetki	0,00	0,00
- inne wpływy z aktywów finansowych	340 000 000,00	50 000 000,00
4. Inne wpływy inwestycyjne	0,00	0,00
II. Wydatki	-431 151 964,04	-723 381 818,40

Wyszczególnienie	31.12.2018 r.	31.12.2019 r.
1. Nabycie wartości niemater. i prawnych oraz rzeczowych aktywów trwałych	-431 151 964,04	-523 381 818,40
2. Inwestycje w nieruchomości oraz wartości niematerialne i prawne	0,00	0,00
3. Na aktywa finansowe, w tym:	0,00	-200 000 000,00
a) w jednostkach powiązanych	0,00	0,00
b) w pozostałych jednostkach	0,00	-200 000 000,00
- nabycie aktywów finansowych	0,00	-200 000 000,00
- udzielone pożyczki długoterminowe	0,00	0,00
4. Inne wydatki inwestycyjne	0,00	0,00
III. Przepływy pieniężne netto z działalności inwestycyjnej (I ± II)	-88 829 346,95	-572 320 500,69
C. Przepływy środków pieniężnych z działalności finansowej		
I. Wpływy	160 819 167,42	135 673 223,15
1. Wpływy netto z wydania udziałów (emisji akcji) i innych instrumentów kapitałowych oraz dopłat do kapitału	0,00	0,00
2. Kredyty i pożyczki	5 488 568,04	2 867 606,80
3. Emisja dłużnych papierów wartościowych	0,00	0,00
4. Inne wpływy finansowe	155 330 599,38	132 805 616,35
II. Wydatki	-331 593 053,34	-82 319 389,57
1. Nabycie udziałów (akcji) własnych	0,00	0,00
2. Dywidendy i inne wypłaty na rzecz właścicieli	-250 000 000,00	0,00
3. Inne, niż wypłaty na rzecz właścicieli, wydatki z tytułu podziału zysku	0,00	0,00
4. Spłaty kredytów i pożyczek	-62 475 533,63	-65 110 538,63
5. Wykup dłużnych papierów wartościowych	0,00	0,00
6. Z tytułu innych zobowiązań finansowych	0,00	0,00
7. Płatność zobowiązań z tytułu umów leasingu finansowego	0,00	0,00
8. Odsetki i prowizje	-19 117 519,71	-17 208 850,94
9. Inne wydatki finansowe	0,00	0,00
III. Przepływy pieniężne netto z działalności finansowej (I ± II)	-170 773 885,92	53 353 833,58
D. Przepływy pieniężne netto razem (A.III ± B.III ± C.III)	187 742 558,05	-176 493 770,16
E. Bilansowa zmiana stanu środków pieniężnych, w tym:	187 742 558,05	-176 493 770,16

Wyszczególnienie	31.12.2018 r.	31.12.2019 r.
- zmiana stanu środków pieniężnych z tytułu różnic kursowych	0,00	0,00
F. Środki pieniężne na początek okresu	435 961 003,42	623 703 561,47
G. Środki pieniężne na koniec okresu (F ± D), w tym:	623 703 561,47	447 209 791,31
- o ograniczonej możliwości dysponowania	13 623 953,73	13 515 399,15

Zestawienie zmian w kapitale (funduszu) własnym

zł

	31.12.2018 r.	31.12.2019 r.
I. Kapitał (fundusz) własny na początek okresu (BO)	4 558 461 105,47	4 504 764 934,28
- korekty błędów podstawowych	0,00	0,00
- korekty wynikające z połączenia metodą łączenia udziałów	0,00	0,00
I.a. Kapitał (fundusz) własny na początek okresu (BO), po korektach	4 558 461 105,47	4 504 764 934,28
1. Kapitał (fundusz) podstawowy na początek okresu	2 662 555 600,00	2 712 555 600,00
1.1. Zmiany kapitału (funduszu) podstawowego	50 000 000,00	22 019 500,00
a) zwiększenie	300 000 000,00	23 231 500,00
- wydania udziałów (emisji akcji)	300 000 000,00	23 231 500,00
b) zmniejszenie (z tytułu)	250 000 000,00	1 212 000,00
- umorzenia udziałów (akcji)	250 000 000,00	1 212 000,00
1.2. Kapitał (fundusz) podstawowy na koniec okresu	2 712 555 600,00	2 734 575 100,00
w tym zarejestrowany	2 712 555 600,00	2 734 575 100,00
2. Kapitał (fundusz) zapasowy na początek okresu	1 598 744 090,91	1 595 866 469,59
2.1. Zmiany kapitału (funduszu) zapasowego	-2 877 621,32	196 303 861,81
a) zwiększenie (z tytułu)	297 122 378,68	196 303 861,81
- emisji akcji powyżej wartości nominalnej	0,00	0,00
- z podziału zysku (ustawowo)	297 122 378,68	196 303 828,81
- z połączenia z OŚP	0,00	0,00
- inne zwiększenia	0,00	33,00
b) zmniejszenie (z tytułu)	300 000 000,00	0,00

	31.12.2018 r.	31.12.2019 r.
- przeznaczenia na kapitał podstawowy	300 000 000,00	0,00
- pokrycia straty	0,00	0,00
2.2. Stan kapitału (funduszu) zapasowego na koniec okresu	1 595 866 469,59	1 792 170 331,40
3. Kapitał (fundusz) z aktualizacji wyceny na początek okresu	0,00	0,00
3.1. Zmiany kapitału (funduszu) z aktualizacji wyceny	0,00	0,00
a) zwiększenie	0,00	0,00
b) zmniejszenie	0,00	0,00
3.2. Kapitał (fundusz) z aktualizacji wyceny na koniec okresu	0,00	0,00
4. Pozostałe kapitały (fundusze) rezerwowe na początek okresu	39 035,88	39 035,88
4.1. Zmiany pozostałych kapitałów (funduszy) rezerwowych	0,00	0,00
a) zwiększenie, aport, połączenie	0,00	0,00
b) zmniejszenie (z tytułu)	0,00	0,00
4.2. Pozostałe kapitały (fundusze) rezerwowe na koniec okresu	39 035,88	39 035,88
5. Zysk (strata) z lat ubiegłych na początek okresu	0,00	0,00
5.1. Zysk z lat ubiegłych na początek okresu	0,00	0,00
- korekty - połączenie z OŚP	0,00	0,00
5.2. Zysk z lat ubiegłych na początek okresu, po korektach	0,00	0,00
a) zwiększenie (z tytułu)	297 122 378,68	196 303 828,81
b) zmniejszenie (z tytułu)	297 122 378,68	196 303 828,81
- przeznaczenie na kapitał zapasowy	297 122 378,68	196 303 828,81
- wypłata dywidendy	0,00	0,00
5.3. Zysk z lat ubiegłych na koniec okresu	0,00	0,00
5.4. Strata z lat ubiegłych na początek okresu	0,00	0,00
- korekty błędów podstawowych	0,00	0,00
5.5. Zmiana w stracie z lat ubiegłych	0,00	0,00
a) zwiększenie (z tytułu)	0,00	0,00
- przeniesienia straty	0,00	0,00
b) zmniejszenia (z tytułu)	0,00	0,00

	31.12.2018 r.	31.12.2019 r.
- pokrycie straty	0,00	0,00
- inne zmniejszenia	0,00	0,00
5.6. Strata z lat ubiegłych na koniec okresu	0,00	0,00
5.7. Zysk (strata) z lat ubiegłych na koniec okresu	0,00	0,00
6. Wynik netto	196 303 828,81	83 364 299,84
a) zysk netto	196 303 828,81	83 364 299,84
b) strata netto	0,00	0,00
c) odpisy z zysku	0,00	0,00
II. Kapitał (fundusz) własny na koniec okresu (BZ)	4 504 764 934,28	4 610 148 767,12
III. Kapitał (fundusz) własny, po uwzględnieniu proponowanego podziału zysku (pokrycia straty)	4 504 764 934,28	4 610 148 767,12

Zużycie energii w organizacji

Całkowite zużycie energii pochodzącej ze źródeł nieodnawialnych (ze źródeł kupowanych i własnych – wytwarzanych w ramach własnej działalności organizacji) i rodzaje stosowanych paliw	Zużycie w 2018 r. [GJ]	Zużycie w 2019 r. [GJ]
Gaz ziemny i koksowniczy	85 810,46	90 403,00
Olej opałowy	36,20	-
Paliwa ciekłe	58 950,35	62 619,00
Łączna konsumpcja energii	144 797,01	153 022,00

Całkowite zużycie energii pochodzącej ze źródeł odnawialnych:	Zużycie w 2018 r. [GJ]	Zużycie w 2019 r. [GJ]
energia fotowoltaiczna	80,73	78,84
biogaz z oczyszczalni ścieków	573 434,15	623 360,00
Łączna konsumpcja energii	573 514,88	623 438,84

Całkowite zużycie:	Zużycie w 2018 r. [GJ]	Zużycie w 2019 r. [GJ]
energia elektryczna	557 164,04	495 828,00
energia cieplna	70 121,00	67 434,00
Łączne zużycie	627 285,04	563 262,00

Całkowita wielkość:	Zużycie w 2018 r. [GJ]	Zużycie w 2019 r. [GJ]
sprzedanej energii elektrycznej	50,20	326,52
sprzedanej energii cieplnej	4 017,73	3 306,90
Łączna wielkość	4 067,93	3 633,42

CAŁKOWITE ZUŻYCIE ENERGII WEWNĄTRZ ORGANIZACJI	1 341 529,00	1 336 089,42
---	---------------------	---------------------

Emisje gazów cieplarnianych

Substancja	2018 r.		2019 r.	
	Wielkość emisji [kg]	Wielkość emisji [t Eg CO ₂]	Wielkość emisji [kg]	Wielkość emisji [t Eg CO ₂]
CO ₂	92 652 492	92 652,49	69 266 868	69 266,87
CH ₄	2 984 110	68 634,54	1 279 336	29 424,74
N ₂ O	186 284	55 140,17	1 067	315,90
HFC 407C	93	165,16	32	56,27
HFC 410A	143	297,75	62	128,62
HF C134A	28	40,04	-	-
O ₃	1,6	-	-	-
SF6	-	-	1	22,20

Odprowadzanie ścieków i wód popłucznych*

Odbiornik	Planowana odprowadzona objętość** [m ³]		Nieplanowana odprowadzona objętość*** [m ³]	
	2018 r.	2019 r.	2018 r.	2019 r.
Wody podziemne	-	-	-	-
Wody powierzchniowe	196 017 010	185 060 855	5 343 957	9 416 499
Systemy kanalizacji prowadzące do rzek, oceanów, jezior, mokradł			-	-
Systemy kanalizacji prowadzące do oczyszczalni ścieków	-	-	-	-
Inne miejsce	19 958	11 675	-	-
CAŁKOWITA OBJĘTOŚĆ	196 036 968	185 072 530	5 343 957	9 416 499

* Wody popłuczne - wody pozostałe po procesie uzdatniania wody

** Ścieki oczyszczone z oczyszczalni oraz wody popłuczne ze stacji uzdatniania wody

*** Zrzuty podczas deszczy nawalnych, po wyczerpaniu się pojemności retencyjnej w sieci

Miejsce oczyszczania ścieków	Planowana odprowadzona objętość* [m ³]		Nieplanowana odprowadzona objętość** [m ³]		Metoda oczyszczania ścieków	
	2018 r.	2019 r.	2018 r.	2019 r.	2018 r.	2019 r.
Zakład „Czajka”	155 543 634	143 175 022	-	-	Mechaniczno-biologiczna z podwyższonym usuwaniem biogenów	
Zakład „Południe”	21 108 745	22 067 724	-	-	Mechaniczno-biologiczna z podwyższonym usuwaniem biogenów	
Zakład „Dębe”	1 931 094	1 983 255	-	-	Biologiczna z podwyższonym usuwaniem biogenów	
Zakład „Pruszków”	13 467 660	13 095 804	-	-	Mechaniczno-biologiczna z podwyższonym usuwaniem biogenów	
Nazwa przelewu burzowego	2018 r.	2019 r.	2018 r.	2019 r.	2018 r.	2019 r.
Przelew burzowy Zakład "Pruszków"	-	-	1 089	5 682		
„Al. 3-go Maja”	-	-	101 007	23 898		
„Bieleński”	-	-	79 987	87 010		
„Boleść”	-	-	473	480		
„Farysa”	-	-	1 969 421	6 551 066		
„Gołędzinów”	-	-	6 026	722		
„Karowa (grawitacyjnie)”	-	-	-	-		
„Kościelna”	-	-	7 044	5 770		
„Kraśnińskiego”	-	-	206 676	150 966		
„Pelcowizna”	-	-	204 373	149 387		
„Płyta Desantowa”	-	-	102 896	89 341		
„Powiśle I (Karowa tłocznie)”	-	-	324 164	386 835		
„Ratuszowa”	-	-	-	126		
„Saska Kępa”	-	-	463 004	446 558		
„Wenedów”	-	-	5 628	3 574		
„Żerań”	-	-	1 872 169	1 515 084		

Miejsce odprowadzania wód popłucznych	2018 r.	2019 r	2018 r.	2019 r	2018 r.	2019 r
Stacja Strefowa Białotęka	57 160	42 760	-	-	oczyszczanie mechaniczne (sedymentacja)	
Zakład Północny – wody popłuczne	488 663	689 981	-	-	oczyszczanie mechaniczne	
Zakład Północny – wody infiltracyjne	3 413 507	3 984 714	-	-		
Zakład Północny – zbiornik wody czystej	-	3 600	-	-		
Stacja Uzdatniania Wody „Stara Miłosna”	6 547	6 320	-		odstojnik, sedymentacja	
Stacja Uzdatniania Wody „Falenica”	19 958	11 675	-		osadnik, przenikanie do gruntu poprzez złożę sedymentacyjne	

* Ścieki oczyszczone z oczyszczalni oraz wody popłuczne ze stacji uzdatniania wody

** Zrzuty podczas deszczy nawalnych, po wyczerpaniu się pojemności retencyjnej w sieci

Jakość odprowadzonych ścieków i wód popłucznych

Parametry	Planowana odprowadzona ilość [kg]		Nieplanowana odprowadzona ilość [kg]	
	2018 r.	2019 r.	2018 r.	2019 r.
Biologiczne zapotrzebowanie na tlen (BZT5)	910 723	930 883	1 022 016	2 122 665
Całkowita ilość zawiesiny	1 271 850	1 256 752	1 796 571	2 554 459
Chemiczne Zapotrzebowanie na tlen (ChZT)	5 995 084	5 728 596	2 357 599	4 985 573
Azot ogólny	1 211 041	1 245 219	145 775	396 754
Fosfor ogólny	75 660	67 404	21 192	48 931

Jakość wody wodociągowej w poszczególnych zakładach [mg/l]

Wskaźnik, nazwa substancji	Zawartość dopuszczalna*	Zakład Centralny SUW „Filtry”		Zakład Centralny SUW „Praga”		Zakład Północny	
		średnia	max	średnia	max	średnia	max
Magnez	7-125 ⁽¹⁾	14,9	17,6	15,3	17,5	9,9	11,4
Sód	200	104,5	119	104,2	117	20	23
Wapń	⁽²⁾	69,2	89	68,2	83	83	103

Wskaźnik, nazwa substancji	Zawartość dopuszczalna*	SUW „Radość”	SUW „Falenica”	SUW „Wola Grzybowska”	SUW „Stara Mitośna”
Magnez	7-125 ⁽¹⁾	7,4	8,3	14,2	14,1
Sód	200	14	50	60	43
Wapń	⁽²⁾	62	83	144	111

Wskaźnik, nazwa substancji	Zawartość dopuszczalna*	Hydrofornia „OSP Centrum”
Magnez	7-125 ⁽¹⁾	12,6
Sód	200	19
Wapń	⁽²⁾	92

* Rozporządzenie Ministra Zdrowia z dnia 7.12.2017 r. w sprawie jakości wody przeznaczonej do spożycia przez ludzi (Dz.U. 2017, poz. 2294).

(1) – nie więcej niż 30 mg/l magnezu, jeżeli stężenie siarczanów jest równe lub większe od 250 mg/l. Przy niższej zawartości siarczanów dopuszczalne stężenie magnezu wynosi 125 mg/l; wartość zalecana ze względów zdrowotnych oznacza, że jest pożądana dla zdrowia ludzkiego, ale nie nakłada obowiązku uzupełniania minimalnej zawartości przez przedsiębiorstwo wodno-kanalizacyjne.

(2) – brak określonych dopuszczalnych zakresów wartości.

Potas nie jest ujęty w wymaganiach dla wody do spożycia, określonych w Rozporządzeniu Ministra Zdrowia z dnia 7.12.2017 r. (Dz.U. 2017, poz. 2294) i nie jest oznaczany w wodzie uzdatnianej w poszczególnych Stacjach Uzdatniania Wody (SUW).

Zatrudnienie w Spółce

Całkowita liczba pracowników w podziale na rodzaj umowy, typ zatrudnienia i płeć	Łącznie	Kobiety	Mężczyźni
Czas określony	303	100	203
Czas nieokreślony	2 046	541	1 505
Pełen etat	2 340	636	1 704
Część etatu	9	5	4
Liczba wszystkich pracowników	2 349	641	1 708

Całkowita liczba nowych pracowników w podziale na płeć i wiek	Łącznie	Kobiety	Mężczyźni
Poniżej 30 lat	77	34	43
Od 30 do 50 lat	167	56	111
Powyżej 50 lat	25	4	21
Suma	269	94	175
Wskaźnik zatrudnienia	11,5%	14,7%	10,3%
Liczba wszystkich pracowników	2 349	641	1 708

Całkowita liczba odejść pracowników w podziale na płeć i wiek	Łącznie	Kobiety	Mężczyźni
Poniżej 30 lat	24	13	11
Od 30 do 50 lat	99	39	60
Powyżej 50 lat	73	18	55
Suma	196	70	126
Wskaźnik rotacji	8,3%	10,9%	7,4%
Liczba wszystkich pracowników	2 349	641	1 708

Struktura zatrudnienia – stanowiska	Łącznie	Kobiety	Mężczyźni
Liczba osób w zarządzie	4	2	2
Liczba osób zatrudnionych w wyższej Kadrze zarządzającej	42	19	23
Liczba osób zatrudnionych w średniej Kadrze zarządzającej	267	74	193
Liczba pozostałych pracowników	2 040	548	1 492

Podział ze względu na strukturę i wiek	łącznie	Kobiety	Mężczyźni
Wyższa Kadra zarządzająca			
Poniżej 30 lat	-	-	-
Od 30 do 50 lat	24	11	13
Powyżej 50 lat	18	8	10
łącznie	42	19	23
Średnia Kadra zarządzająca			
Poniżej 30 lat	1	-	1
Od 30 do 50 lat	170	56	114
Powyżej 50 lat	96	18	78
łącznie	267	74	193
Pozostali pracownicy			
Poniżej 30 lat	186	69	117
Od 30 do 50 lat	1 077	338	739
Powyżej 50 lat	777	141	636
łącznie	2 040	548	1 492

Odsetek pracowników należących do poniższych kategorii	łącznie	Kobiety	Mężczyźni
Wyższa Kadra zarządzająca			
Poniżej 30 lat	0%	0%	0%
Od 30 do 50 lat	1%	2%	1%
Powyżej 50 lat	1%	1%	1%
łącznie	2%	3%	1%
Średnia Kadra zarządzająca			
Poniżej 30 lat	0%	0%	0%
Od 30 do 50 lat	7%	9%	7%
Powyżej 50 lat	4%	3%	5%
łącznie	11%	12%	11%

Pozostali pracownicy	łącznie	Kobiety	Mężczyźni
Poniżej 30 lat	8%	11%	7%
Od 30 do 50 lat	46%	53%	43%
Powyżej 50 lat	33%	22%	37%
łącznie	87%	85%	87%

Kadra zarządzająca wg stanu bieżącego to 309 osób, z których:	
Pracuje i mieszka w Warszawie	53,07%
Pracuje w Warszawie, a mieszka poza Warszawą	38,51%
Pracuje poza Warszawą, a mieszka w Warszawie	0,97%
Pracuje i mieszka poza Warszawą	7,44%



Pracownik Zakładu Sieci Kanalizacyjnej
Fot. Krzysztof Dubiel

Szkolenia

Odsetek pracowników, których zapoznano z polityką i procedurami antykorupcyjnymi organizacji w zakresie przeciwdziałania korupcji w podziale na rodzaj zatrudnienia i wiek	Zapoznano z polityką i procedurami antykorupcyjnymi
Czas określony	100%
Czas nieokreślony	100%
Pełny etat	100%
Niepełny etat	100%
Poniżej 30 lat	100%
Od 30 do 50 lat	100%
Powyżej 50 lat	100%

Łączna liczba godzin szkoleniowych*	łącznie	Kobiety	Mężczyźni
Podział ze względu na kategorię stanowisk			
Wyższa kadra zarządzająca	4 499	2 215	2 284
Średnia kadra zarządzająca	14 546	4 107	10 439
Pozostali pracownicy	65 283	15 060	50 223
Suma godzin szkoleniowych	84 328	21 382	62 946
Podział ze względu na obszar działalności			
Administracja	884	380	504
Obsługa klienta	1 108	739	369
IT	1 010	17	993
Produkcja	49 526	4 275	45 251
Sprzedaż	1 822	1 424	398
Prawne	1 108	920	188
Zamówienia publiczne	3 084	2 125	959
Bezpieczeństwo, ochrona, BHP	1 275	472	803
Księgowe, planowanie, controlling. Audyt	3 911	2 879	1 032
Inwestycje, rozwój, projekty unijne, ochrona środowiska	8 482	5 012	3 470
Logistyka, transport, wsparcie	9 324	879	8 445
Organizacja, kadry	2 794	2 260	534
Suma godzin szkoleniowych	84 328	21 382	62 946

*(1 godzina = 60 min.)

Średnia liczba godzin szkoleniowych* w podziale na płeć

Całkowita liczba zatrudnionych pracowników	2 349
Średnia liczba godzin szkoleniowych przypadająca na pracownika	36
Liczba kobiet	641
Średnia liczba godzin szkoleniowych przypadająca na kobiety	33
Liczba mężczyzn	1 708
Średnia liczba godzin szkoleniowych przypadająca na mężczyzn	37

*(1 godzina = 60 min.)

Średnia liczba godzin szkoleniowych* w podziale na płeć i kategorię stanowisk	łącznie	Kobiety	Mężczyźni
Wyższa kadra zarządzająca	107	117	99
Średnia kadra zarządzająca	54	56	54
Pozostali pracownicy	32	27	34

*(1 godzina = 60 min.)

**ZESTAWIENIE
WSKAŹNIKÓW
GRI STANDARDS**



Wskaźnik	Wytyczne GRI	Nr strony/komentarz
102-1	Nazwa organizacji	4
102-2	Główne marki, produkty i usługi	28
102-3	Lokalizacja siedziby głównej organizacji	92
102-4	Liczba krajów, w których działa organizacja, i nazwy tych krajów	Spółka prowadzi działalność wyłącznie w Polsce
102-5	Forma własności i forma prawna organizacji	7
102-6	Obsługiwane rynki	28
102-7	Skala działalności	7
102-8	Informacja o pracownikach	52-55, 79-83
102-9	Łańcuch wartości	23
102-10	Znaczące zmiany w organizacji i jej łańcuch dostaw	16
102-11	Zasada ostrożności	48
102-12	Zewnętrzne inicjatywy przyjęte przez organizację	47
102-13	Członkostwo w stowarzyszeniach	10
Strategia i analiza		
102-14	Oświadczenie kierownictwa najwyższego szczebla	3
102-15	Najważniejsze wpływy, jakie organizacja ma na otoczenie, ryzyka i szanse	24-25
Etyka i uczciwość		
102-16	Wartości, zasady, standardy i normy zachowania w organizacji	22
Zarządzanie		
102-18	Struktura zarządzania	12-13

Zaangażowanie interesariuszy		
102-40	Lista grup interesariuszy organizacji	58
102-42	Identyfikacja i wybór interesariuszy zaangażowanych w organizację	58
102-43	Podejście do angażowania interesariuszy	54-55
102-44	Kluczowe kwestie i problemy poruszane przez interesariuszy	59
Profil organizacyjny		
102-41	Odsetek pracowników objętych umowami zbiorowymi	W Spółce brak podpisanych umów zbiorowych
Informacje o raporcie		
102-45	Lista podmiotów objętych skonsolidowanym sprawozdaniem finansowym	nie dotyczy
102-46	Proces definiowania treści raportu	58
102-47	Istotne aspekty zidentyfikowane w procesie definiowania treści raportu	59
102-48	Korekty w stosunku do poprzedniego raportu i przyczyny korekt	58
102-49	Istotne zmiany w stosunku do poprzedniego raportu	-
102-50	Okres raportowania	58
102-51	Data publikacji ostatniego raportu	58
102-52	Cykl raportowania	58
102-53	Kontakt w sprawie raportu	58
102-54	Oświadczenie dotyczące raportowania zgodnie z GRI Standards	58
102-55	Indeks treści GRI	86-89
102-56	Weryfikacja zewnętrzna	58

WSKAŹNIKI EKONOMICZNE

Wyniki ekonomiczne		
201-1	Bezpośrednia wartość ekonomiczna wytworzona i podzielona	62
Obecność na rynku		
202-2	Odsetek osób pochodzących z lokalnej społeczności na wyższych stanowiskach kierowniczych w głównych lokalizacjach prowadzenia działalności	79-80
Pośredni wpływ ekonomiczny		
203-1	Rozwój oraz wpływ inwestycji w infrastrukturę i usługi	48
Zapobieganie korupcji		
205-2	Odsetek pracowników przeszkolonych w zakresie polityk i procedur antykorupcyjnych organizacji	82

WSKAŹNIKI ŚRODOWISKOWE

Energia		
302-1	Zużycie energii w organizacji	74
Emisje		
305-1	Bezpośrednie emisje gazów cieplarnianych	75
Ścieki i odpady		
306-1	Odprowadzanie wody według jakości i przeznaczenia	75-77
Zgodność z regulacjami środowiskowymi		
307-1	Kwota istotnych kar oraz całkowita liczba sankcji pozafinansowych z tytułu nieprzestrzegania prawa i regulacji dotyczących ochrony środowiska	49

WSKAŹNIKI SPOŁECZNE

Zatrudnienie		
401-1	Zatrudnienie nowych pracowników i rotacja	79
Stosunki pomiędzy pracownikami a kadrą zarządzającą		
402-1	Minimalne wynagrodzenie, z jakim informuje się o istotnych zmianach operacyjnych, wraz ze wskazaniem, czy okresy te są określone w umowach zbiorowych	-
Bezpieczeństwo i higiena pracy		
403-1	System zarządzania bezpieczeństwem i higieną pracy	53
403-2	Identyfikacja zagrożeń, ocena ryzyka i badanie wypadków	53
Szkolenia i edukacja		
404-1	Średnia liczba godzin szkoleniowych w roku przypadająca na pracownika	82-83
Różnorodność i równość szans		
405-1	Różnorodność pracowników i organów zarządzających	78-79

A series of horizontal dotted lines for writing notes.

Miejskie Przedsiębiorstwo Wodociągów i Kanalizacji
w m.st. Warszawie S.A.
pl. Starynkiewicza 5, 02-015 Warszawa
tel. 22 445 50 00
www.mpwik.com.pl
FB/WodadlaWarszawy
Instagram.com/wodadlawarszawy

